

ТИХООКЕАНСКАЯ ЗВЕЗДА

ЕЖЕДНЕВНАЯ ГАЗЕТА ДАЛЬНЕВОСТОЧНОГО КРАЕВОГО КОМИТЕТА ВКП(б), КРАЙСПОЛКОМА и КРАЙСОВПРОФА

3 ИЮЛЯ 1931 ГОДА. № 145 (1827).

БОЛЬШЕ ВНИМАНИЯ СТРОИТЕЛЬСТВУ ПЕРЕСЕЛЕНЧЕСКИХ КОЛХОЗОВ

В нашем крае огромный недостаток рабочей силы. По самым скромным подсчетам, этот недостаток выражается минимумом в 120 тысяч человек. Хозяйственные организации ежегодно привозят десятки тысяч рабочих из разных районов Советского Союза для нужд различных отраслей промышленности. Ниточная часть на привозных рабочих оседает в нашем крае. Значительное большинство рабочих, приезжающих весной в наш край на рыбные промыслы, на строительные работы и т. д., обычно, глубокой осенью и зимой вновь возвращается в районы своего местожительства центральной и южной части СССР.

Всесоюзная переселенческая комиссия установила, что временно проживающих на ДВ имеется около 160 тысяч чел., из них живут менее одного года 116 тысяч чел.

Такой ежегодный прилив и отлив рабочей силы в крае является чрезвычайно большим накладным расходом на себестоимость продукции промышленности и транспорта и, следовательно, тормозит развитие промышленности и сельского хозяйства в крае.

Промышленность нашего края из года в год растет. Реконструкция сельского хозяйства в крае идет огромными темпами. Наш край в ближайшую пару лет должен во всех отношениях превратиться в окраину потребляющей в окраину по производству, в важнейший участок в экспортном плане нашей страны.

Уже в этом году мы должны развить еще более быстрыми темпами нашу лесную промышленность, приступить к перестройке целлюлозно-бумажного комбината, начать постройку новых лесопильных заводов. Необходимо приступить к постройке комбината по снабжению нашей рыбной промышленности, которая будет расти из года в год. Будут расти в нашем крае новые промышленные центры. Для них необходима постоянная рабочая сила.

А наш край, по сравнению с другими окраинами Советского Союза, является чрезвычайно малонаселенным. Естественные богатства нашего края огромны. Они являются еще неиспользованными, как скважины, неиспользованный человеческий труд, неиспользованные научные и технические знания, неиспользованные возможности науки и техники, неиспользованные возможности культуры и искусства.

Для усиления темпов индустриализации нашего края, нужно ускорить заселение советского Дальнего Востока, по своей территории составляющего 13 проц. площади всего Союза, а по количеству населения только 1,3 проц. всего Союза.

Переселение за последние годы растет, например, в 1927 году, прибыло переселенцев около 28 тысяч, а в 1928 году уже свыше 35 тысяч.

Отлив переселенцев продолжает оставаться чрезвычайно высоким, на пример, в 1928 году, обратившись в обратном направлении, около 6 с половиной тысяч. Сюда не входят рабочие, прибывающие для рыбной и золотой промышленности. Эти цифры говорят о том, что нельзя надеяться на самолет в заселении края, а что необходимо создавать предпосылки для ускоренного заселения нашего края.

Правительство предоставляет ряд льгот переселенцам на Дальний Восток из центральной части СССР. Наша задача здесь заключается в том, чтобы создать максимально благоприятные условия для приема и закрепления здесь переселенцев.

Наша промышленность должна по своим возможностям решать задачи создания постоянных, необходимых ей кадров. Это относится, прежде всего, к нашей рыбной промышленности, а также и к лесной промышленности.

В сельском хозяйстве мы обязаны создать максимально благоприятные условия для роста колхозов из приезжающих к нам переселенцев. Это тем более необходимо, что до сих пор наш край не имел в достаточном количестве своего хлеба, своих продуктов сельского хозяйства, в том числе и мяса, и птицы, и яиц, и т. д. Необходимо развивать в этой организации все негодное, что жиде нам, но в то же время вести и преданным советской власти специалистам, прорабам мы должны оказывать максимальное содействие и давать решительный отпор спекулянтам.

Нужно усилить темпы переселенческого колхозного строительства. Для этого необходимо внимательно следить, контролировать, проверять, чтобы директива об отпуске строительных материалов немедленно производилась в жизнь. Чтобы отпущенные материалы не залеживались на станциях, а немедленно доставлялись к местам стройки. Чтобы отпущенные для строительных работ продукты питания шли по своему назначению. Пора прекратить кормить строителей переселенческих колхозов бумажными нарядами, а нужно прострелять, как эти наряды, и строительные материалы, которые лежат на местах стройки переселенческих колхозов.

Нужно издать обязательку из всей системы строительства переселенческих колхозов, а установить персональную ответственность за каждый объект строительства, за каждую мероприятие.

В районе ответственным за ход и исход строительства является районный исполнительный комитет и персонально председатель района.

Партийные организации должны обеспечить надлежащее партийное руководство строительством переселенческих колхозов. Районные партийные организации и районные исполнительные комитеты, мобилизуя партийную и советскую общественность для помощи переселенческому колхозному строительству, должны считать одной из боевых своих задач выполнение плана колхозного строительства переселенческого строительства.

При этом необходимо не забывать одного центрального условия — строить быстро, строить дешево и строить хорошо.

Окружим переселенцев колхозной индустриальной работой и вниманием и создадим необходимые предпосылки для наиболее быстрого заселения нашего края и его максимального индустриального развития.

Ветчине ближайших одной-двух пятнадцатых в крае является массовое строительство. Это обязывает уже сейчас принять все меры к тому, чтобы полностью подготовиться к приему сена от колхозов, ели колхозников, МСС и МТС.

По предварительной наметке план общекрайовых сенозаготовок установлен в 182 тыс. тонн. Колхозы должны сдать государству 94 тыс. тонн сена и колхозникам — 88 тыс. тонн. Кроме того, 48 тыс. тонн будет изъято в порядке твердых заданий от кулацко-зачиточных хозяйств. Жи вотноводческие совхозы, совхозы Зернотреста, Лыноводстреста, Союз сахара, пригородные хозяйства и частично совхозы Союзмеса организации самостоятельного сенозаготовления для удовлетворения собственных потребностей.

Для выполнения этой программы сенозаготовок устанавливаются точные и жесткие сроки. Ветчине августа должно быть сдано 25 проц. плана, в сентябре — 20, в октябре — 10, в ноябре — 20 и декабре — 35 процентов.

Основным заготовителем общественного фуража колхозов, простейших производственных объединений и индивидуальных хозяйств будет в этом году система Хлебхозсоюза. На плечи этой организации возлагается также приемка и прессовка сена на глубинных пунктах.

На Союзприморье возлагается приемка сена, заготовленного сельхозкооперацией, и приемка сена непосредственно от МСС и МТС. Кроме того, Союзприморье должен организовать хранение сена до прессования (складирование, подготовка сенопакетов), провести прессовку фуража на пристанских и пристанских пунктах и осуществлять

всю работу по транспортированию и поставку сеномобильным фуражем потребителей.

Вот некоторые основные показатели плана сенозаготовок этого года. Для полного выполнения этого плана нужно заранее провести ряд подготовительных, практических мероприятий.

Прежде всего, план сенозаготовок должен быть заранее известен каждому колхозу, МСС, Крайхлебхозу, Союзприморью и краяхлебхозам. Крайхлебхозы должны теперь же развернуть работу по районам и не позже двухдневного срока разослать его в районы, разобрав план по секторам и точно указав в нем объем сена, сдаваемого кулацко-зачиточным хозяйствам, в порядке твердых заданий.

Районные организации, в свою очередь, развернув районный план по селам и колхозам и спуская его на места не позже, чем к 15 июля. К этому же сроку должны быть даны твердые задания кулацко-зачиточным хозяйствам, при чем размер этих заданий не должен быть менее 5 тонн на каждого трудоспособного члена семьи.

Сенозаготовку всецело зависит от того насколько краевые и местные организации своевременно подготовятся к этой работе и осуществят минимум предварительных мер, которые требуются кампания.

С этим делом, однако, обстоит не все благополучно. Имеются уже факты, когда отдельные организации (Союзхлеб) дезорганизуют подготовку к кампании, подходу к вопросу о законном собственности сенопакетов.

До сих пор не подготовлены системы Хлебхозсоюза; не выявлена фактическая подготовленность этих пунктов к сенозаготовкам; не обеспечены пункты необходимыми кадрами работников и т. д.

Эти факты надо немедленно устранить. Сенозаготовки являются очередной, боевой задачей, на решение которой надо мобилизовать внимание краевых, районных и местных организаций.

Дать право 182 тыс. тонн сена — такова конкретная задача, которую мы можем и обязаны выполнить. Причем дать хорошее и дешевое сено, а это требует перевода заготовительного сена на хозрасчет.

РЫБА НЕ ЖДЕТ ЛОВЦА

«Осмейте, опозорьте того, кто околичивается на берегу или, оставаясь в бухтах, как попугай, твердит: „нет иваси, иваси нет“ (Из обращения ударников сейнера № 5, б. Постовой)

ИВАСЕВАЯ ПУТИНА — ЭКЗАМЕН НА БОЕСПОСОБНОСТЬ ПРОМЫСЛА И КОЛХОЗА, РАБОЧЕГО И КОЛХОЗНИКА

ГЕЙ, В МОРЕ!

ОБРАЩЕНИЕ УДАРНИКОВ СЕЙНЕРА № 5 БУХТЫ ПОСТОВОЙ.

Вместе с вами, мы, ударная команда пятого сейнера, в конце мая получили задание по активной разведке и лову иваси. Ни дождь, ни ветер, ни даже штормы не мешали нам беспрерывно искать иваси. Благодаря этому мы первыми обнаружили ход иваси. 18 июня, выходя за 120 миль от берега в море, увидели как иваси пошла огромными стадами. На следующий же день мы сдали на берег 25 центнеров.

Осмейте, опозорьте того, кто, околичиваясь на берегу или отставаясь в бухтах, как попугай, твердит: «Иваси нет, иваси нет». Еще большому позору предайте тех, кто, обманывая общественность, шляется у берега, без дела, кто, по примеру команд 2 и 17 казаски, пьянствует, ломая и расширяя государственное имущество. Они — опора оппортунистов, пособники кулакам и вредителям. Они срывают программу третьего, последнего, года рыбной пятилетки, срывают индустриализацию страны, строительство новых предприятий, магистров, челябстроя, дальзаводстроя и МТС.

Раз дали слово — по иваси занять первое место в крае, — так выполняйте его по-ударному, по-большевистски.

Отныне самым позорным человеком считается лежачего на берегу, отстаивающего в бухтах. Помещите тот администратор, та партчейка и тот промок, чьи рыбаки так позорно ведут себя.

— Гей, в море! На круглоустый лод иваси!
УДАРНИКИ 5-го СЕЙНЕРА.



Погрузка товаров — продуктов на пароход, отправляющийся на Охотское по бермезе.

Кривую лова гнать вверх

Кривую лова в июне медленно поднималась вверх. Только вторая половина июня выдалась небольшой спрыжкой. Темпы увеличились в пять раз. Руной ход селки на чалас на седьмые и за последние дни июня — ход лова в Камчатке и ход иваси — на яре. Где не сна, а действительно ловили рыбу, где хорошо подолжало, востро, где селки других пород, где было размерно соревнование и удария чество и ловца работала бригадо там пов шеп и идет хорошо. Саха, лия обогнал Приморье, он выполнял свою полугодичную программу на 44 проц., а по прав она реализована на 23,7 проц.

До сих пор рыбные организации не ставили основной задачей вывод севка. Они «справляют обиды». Планы же не выполняются.

Майский план был выполнен на 17,7 проц., а июльский на 23,3 проц. Славит сев, и с давня незначительный.

Давая оценку ход лова в Камчатке, Дальневосточный край, Приморье, АОО АКО — 5.500 15,0

| Название организации | Улов за 6 месяцев (центн.) | Процент выполнения |
|----------------------|----------------------------|--------------------|
| Крайхлебхозост. | 33.785 | 118,766 23,6 |
| Дальгосрыб. | 23.962 | 106,017 23,4 |
| АКО | — | 49.177 17,9 |
| АОО | — | 5.500 15,0 |
| Трестрыба | 27.000 | 348 19,7 |
| Крайотрест | 6.160 | 41,022 45,7 |
| Итого | 66.608 | 4,8% +51.693 23,7 |

Темпы лова за 6 пятнадцатилетия почти в три раза увеличились по сравнению с темпами лова с пятой пятнадцатилетия.

Для закрепления и усиления темпов лова в июле необходимо перевернуть все суда на прибрежных ловах.

400 центнеров в чанах

На 20 июня рыбаками Посьета — гостромислов, колхозов — выловлено около 400 центнеров иваси. Лов начался во всем районе и продолжается в двух-трех часах езды от берега.

Впереди всех идут ударные команды 5 сейнера и бригады кубанки, переидшие на круглоустый лод. Постовой КЕ 11 инвентаризующего флота, 4-й казаски Зарубино и Преобрженская бригада казаски.

Комсомольцы в авангарде

Комсомольская ячейка в колхозе «9-го января» Сучанского района состоит из 32 человек, из которых 9 выделены на два ударных кунгаса имени 318 и 1040. Организована ударная бригада комсомольцев-отцепников, а остальные комсомольцы распределены по всем кунгасам. Комсомольцы устроили вечер смычки с беспартийной молодежью, где был сделан доклад о решении майского пленума райкома о путине.

Собрание решило включиться в краевой конкурс на лучший колхоз и обязало не только выполнить, но и перевыполнить план лова — зайти первое место в крае.

Ударные комсомольские кунгасы раньше всех закончили ремонт своих кунгасов, комсомольские кунгасы были первыми спущены на воду, и вышли с контрольными сетями в море и перешли к лову иваси.

Имена ударников путини должны знать ловцы всех промыслов края:

1-й КУНГАС: шкипер КВАН ГИ РЕИ, партцел, рабочий Эгер-шельда; помощник шкипера КИМ ЧАН-ХА, комсомолец, рабочий ЮВЕН ОГЕН-ХВАН, комсомолец-батрак; ловец НОМ БОН-ИИ, комсомолец-батрак; ловец АН ЧОН-ХА, комсомолец-батрак.

Ловцов на целевое снабжение

Сучанское райсельпо проводит работу по организации закрытых распределителей для обслуживания рыбаков. Рыбачько население этой территории встретили с большим подъемом. Но крайпротрестов для директиву райсельпо, которая разрешает по географическим и другим условиям, допускать прикращение к закрытым распределителям и нелегального населения. Такая суетня была в принципе извращена обращением ЦК ВКП(б), Совнархоза СССР и Центросоюза о реорганизации кооперации.

Работники потреббистесы Сучанского района к каждому закрытому распределителю прилагают прикрепить часть твердых заданий по севу. Совершенно ясно, что это приводит к обезличиванию закрытых распределителей и часть путинных фондов пойдет не по назначению.

Нет четкой расстановки сил

Учет труда в переселенческой коммуна (им. 14 Краснознаменной дивизии (Жижайский район) находится в безобразном состоянии. Огдельные бригады по несколько человек не отмечены в табелях, кто из колхозников как и сколько выработал.

Однако, встречаются и обратные явления. Например, бригады селсарной мастерской ведут точный и подробный учет труда каждого своего бригадника. Записи трудолей ежедневно сдаются им в управление коммуна, но, там они аккуратно кладутся под сукно или вовсе пропадают.

Эти факты вносят большой вред всему строительству коммуны. В последние дни на поше плохо учета труда, возникает много недовольств, которые расшатывают трудовую дисциплину и усиливают обертничество.

Одним из безобразных явлений является то, что в коммунае происходит формальная чехарда с названиями на работу. Были такие случаи: Т. Лушина сегодня плучает наряд на кухню, завтра на огород копать землю, потом снова на кухню и затем в поле на посевные работы.

То же самое было проделано и с т. Сорониной. Дело доходило до того, что т. Соронина заявила правление коммуна, что если не прекратят дергать ее с места на место, она бросит работать совершенно.

Правлению коммунае нужно решить вопрос об образном перестроить свою работу и немедленно взять за серьезную постановку учета труда в хозяйстве.

Лушин.

Рейд учета труда в колхозах

На каждую работу бригадир выдает наряд с указанием количества работы, выделенной бригаде и нормы выработки бригады. В нормах выработки бригады введены нормы выработки члена бригады. Работы выполняются в 4-х группах: средние, тяжелые и квалифицированные. За легкую работу колхознику выплачивается — 0,75 трудовая; средние — 1,25; тяжелые — 1,75 и квалифицированные — 2,25.

На каждую работу бригадир выдает наряд с указанием количества работы, выделенной бригаде и нормы выработки бригады. В нормах выработки бригады введены нормы выработки члена бригады. Работы выполняются в 4-х группах: средние, тяжелые и квалифицированные. За легкую работу колхознику выплачивается — 0,75 трудовая; средние — 1,25; тяжелые — 1,75 и квалифицированные — 2,25.

Труднижку — каждому колхознику!

Правильный учет труда — лучший агитатор за колхоз, лучшее оружие против кулацких попыток внести разложение в работу колхозников.

Делимся опытом

На сдельщину коммуна «Красноармеец» еще в мае месяце перевела всю работу. Нормы выработки и расценки разработаны задолго до этого и с ними были ознакомлены все члены коммуна. Работы выполняются в 4-х группах: средние, тяжелые и квалифицированные. За легкую работу колхознику выплачивается — 0,75 трудовая; средние — 1,25; тяжелые — 1,75 и квалифицированные — 2,25.

На каждую работу бригадир выдает наряд с указанием количества работы, выделенной бригаде и нормы выработки бригады. В нормах выработки бригады введены нормы выработки члена бригады. Работы выполняются в 4-х группах: средние, тяжелые и квалифицированные. За легкую работу колхознику выплачивается — 0,75 трудовая; средние — 1,25; тяжелые — 1,75 и квалифицированные — 2,25.

Нужна деловая помощь, не пустые разговоры

Иваси выехала два раза в Райхизинский колхоз специально для работы по ведению сдельщины. Благодаря практической работе не произошло отхода в колхозе колхозников работала на повышение Инструктор колхозов Виноградского района учета труда не ведется и сдельщина ведется формально. Районные работники и инструкторы колхозов не имеют результатов от своей работы также не имеют. Такое же положение наблюдается и в других колхозах.

Трудовых книжек в колхозах нет.

Нет сдельщины, работают с прохладцей

Коммуна им. Нижнегородской Краснознаменной дивизии имеет большое хозяйство. Но, благодаря безхозяйственности администрации, оно постепенно разрушается и ставит себя в тупиковую ситуацию его судьбу. Пленомной сенопакетом содержится под открытым небом, чушки английской породы живут в лесу и правление не знает даже, сколько их в колхозе имеется.

На работу коммунары выйдут в 10 часов. Социализация и удар

Нет сдельщины, работают с прохладцей

численство в загоме, имеются случаи пьянства и нехорошо на работу. Сдельщина не применяется. Тракторы используются часто частично и с неоправданной нагрузкой.

Посевной план не выполнен. Ни какой массовой работы не ведется. Партийная и комсомольская ячейки спят. Районные организации не принимают меры к оздоровлению коммуна.

Черев.

3 ИЮЛЯ

В СТОРОНЕ ОТ ПЕРЫВЫБОР БЮРО ПАРТЧЕЕК

Большинство районных партийных организаций края уже вступило в полосу первыбора, бюро чехек. В районах Приморья первыборы начались 20 июня и должны закончиться к 10 июля, в остальных 6-го августа.

В Амурском округе первыборы начались 1 июля и заканчиваются 20 июля. В рыболовских районах первыборы будут проводиться в августе.

В подготовке и проведении первыборной кампании огромная роль принадлежит городской и районной печати. Печать должна мобилизовать не только партийцев, но и беспартийные — рабочие и колхозные массы на широкое обсуждение постановки партийно-массовой работы, на вскрытие недостатков в работе партячеек, на лучшую перестройку всего партячеек, в соответствии с задачами, выдвинутыми 16 партсъездом, июньским пленумом ЦК и пленумом райкома ВКП(б).

Отчетная и первыборная кампания должна быть самым тесным образом увязана с проработкой и практической реализацией решений июньского пленума ЦК и последующих директив райкома партии.

Как же наша районная и городская печать справляется с задачей активного участия в отчетно-первыборной кампании партячеек и колхозных масс? Этот вопрос мы рассмотрим по ходу, что подготавливает большинство газет нашего края почти никакую работу по подготовке и осуществлению хода отчетно-первыборной кампании не ведут.

«Прихаживая правду» (№№ 69 и 70 от 27 и 30 июня), «Борьба» (№№ 83 и 84, от 27 и 29 июня), «Амурский труд» (№№ 143 и 144, от 27 и 28 июня), «Второй шаг» (№№ 20 и 21 от 14 и 20

«Архангельский колхозник» (№№ 27 и 28, от 20 и 25 июня), «За пролетарские карты» (№№ 28 и 29, от 17 и 24 июня), «Красный сучанец» (№№ 81 и 82, от 18 и 21 июня), «Шахтер» (№№ 22 и 23, от 15 и 22 июня), «Тихоокеанский рабочий» (№ 30, от 13 июня), «Симык» (№№ 107 и 108, от 16 и 27 июня), «Земля колхозников» (№№ 35 от 26 июня), «Коммуна» (№№ 104 и 105, от 27 и 28 июня), «Красное знамя» (№№ 143 и 144, от 28 и 30 июня) — эти газеты не дали ни одной строчки о том, как идет подготовка и сама отчетно-первыборная кампания бюро чехек.

Эти газеты ограничиваются только опубликованием писем райкома и райкомов о задачах кампании, другие же газеты не сделали даже и этого.

«Черниговский колхозник» (№№ 33 и 34) дал только две заметки о состоянии партячеек. «Тихоокеанский транспортник» (№№ 29 и 30) — две заметки, «Знамя Коммуны» (№№ 90 и 91) — одну заметку.

Значительно лучше поставлено освещение отчетно-первыборной кампании в «Молоте» (Дальневосточная газета) и в «Коммунистическом труде» (Зейская), № 31 «Молот» и № 63 «Коммунистический труд» в большей своей части посвящены отчетно-первыборной кампании, чего нет ни в одной газете края, в том числе и в краевой газете «Ленинский путь», ограничиваясь только опубликованием писем райкома о первыборах.

Этот вопрос мы рассмотрим по ходу, что подготавливает большинство газет нашего края почти никакую работу по подготовке и осуществлению хода отчетно-первыборной кампании не ведут.

«Прихаживая правду» (№№ 69 и 70 от 27 и 30 июня), «Борьба» (№№ 83 и 84, от 27 и 29 июня), «Амурский труд» (№№ 143 и 144, от 27 и 28 июня), «Второй шаг» (№№ 20 и 21 от 14 и 20

«Архангельский колхозник» (№№ 27 и 28, от 20 и 25 июня), «За пролетарские карты» (№№ 28 и 29, от 17 и 24 июня), «Красный сучанец» (№№ 81 и 82, от 18 и 21 июня), «Шахтер» (№№ 22 и 23, от 15 и 22 июня), «Тихоокеанский рабочий» (№ 30, от 13 июня), «Симык» (№№ 107 и 108, от 16 и 27 июня), «Земля колхозников» (№№ 35 от 26 июня), «Коммуна» (№№ 104 и 105, от 27 и 28 июня), «Красное знамя» (№№ 143 и 144, от 28 и 30 июня) — эти газеты не дали ни одной строчки о том, как идет подготовка и сама отчетно-первыборная кампания бюро чехек.

Эти газеты ограничиваются только опубликованием писем райкома и райкомов о задачах кампании, другие же газеты не сделали даже и этого.

«Черниговский колхозник» (№№ 33 и 34) дал только две заметки о состоянии партячеек. «Тихоокеанский транспортник» (№№ 29 и 30) — две заметки, «Знамя Коммуны» (№№ 90 и 91) — одну заметку.

Значительно лучше поставлено освещение отчетно-первыборной кампании в «Молоте» (Дальневосточная газета) и в «Коммунистическом труде» (Зейская), № 31 «Молот» и № 63 «Коммунистический труд» в большей своей части посвящены отчетно-первыборной кампании, чего нет ни в одной газете края, в том числе и в краевой газете «Ленинский путь», ограничиваясь только опубликованием писем райкома о первыборах.

Этот вопрос мы рассмотрим по ходу, что подготавливает большинство газет нашего края почти никакую работу по подготовке и осуществлению хода отчетно-первыборной кампании не ведут.

ЗВЕРОВОЙНЫМ ПРОМЫСЛАМ ЗАБЫТ

Дать решительный отпор оппортунистам, снижающим программу добычи морзверя, объединить зверобоев в артели

ОТВЕТСТВЕННАЯ ЗАДАЧА РАЗРЕШАЕТСЯ ГОЛОВОТЯПКИ

ВЛАДИВОСТОК, (наш кор.). В этом году центральные директивные органы вдвое увеличили планы добычи жира из морского зверя и рыбы. Дальний Восток, где добыча жира морского зверя по плану должна составить около 30 процентов общей добычи жира морского зверя по всем бассейнам страны, несет особенно большую ответственность за выполнение своих планов.

Но оппортунистическая недооценка всей важности зверобойного промысла, неумение его организовать, беспечность и безответственность в аппаратах наших рыбных организаций привели к тому, что программа добычи морского зверя за первую половину года выполнена на 0,8 процента.

НЕ УПУСТИТЬ ОСЕННИЙ СЕЗОН В ЮЖНЫХ ВОДАХ

ВЛАДИВОСТОК. В осенние месяцы в южных водах залива Петра Великого не должны остаться ни одного скотоплевателя. Правильная организация промысла может дать крупное количество туш, кожи и жира.

В ПОЛОСЕ НЕВНИМАТЕЛЬНОСТИ

Зверобойный промысел не обеспечен ни руководящими оперативными работниками, ни достаточным количеством промысловых рабочих. Директивы краевых и центральных органов о коллективизации туземного населения вокруг зверобойного промысла не выполняются.

ПО НАШЕМУ КРАЮ

Шарохов «Совет» решено перенести в ведение Дальгосрыбтреста под рефрижераторные перевозки рыбы из Николаевки. Важен «Совет» на Камчатку посылается другой пароход.

7. Больше строительных материалов

Значительность проектировки капитальных вложений на будущий год заставляет крайяков особое внимание уделить строительной отрасли. На этом вопросе мы отогнали себя несколько подробнее.

8. Завершаем реконструкцию Дальзавода

Не имея возможности более подробно остановиться на остальных отраслях промышленности, отметим, что по металлургии, при всех успехах 60 мил. руб., на Дальзаводе намечается 28 мил. руб., на Хабаровском руднику — 10 мил. руб.

9. Сельское хозяйство механизуем

В заключение остановимся кратко на сельском хозяйстве. Намечается плановая площадь в 2,175 тыс. га, на них в совхозах — 675 тыс. га, на колхозах — 1,250 тыс. га и на индивидуальных — 250 тыс. га.

ПРЕДУПРЕДИТЬ СРЫВ СТРОИТЕЛЬСТВА В ПЕРЕСЕЛЕНЧЕСКИХ КОЛХОЗАХ

БЕЗОБРАЗНАЯ РАБОТА ДАЛЬСЕЛЬСТРОЯ И БЕЗДЕЯТЕЛЬНОСТЬ ОТДЕЛЬНЫХ КОЛХОЗОВ СТАВЯТ ПОД УГРОЗУ ПРИТОК В КРАИ КОММУНАРОВ-ПЕРЕСЕЛЕНЦЕВ

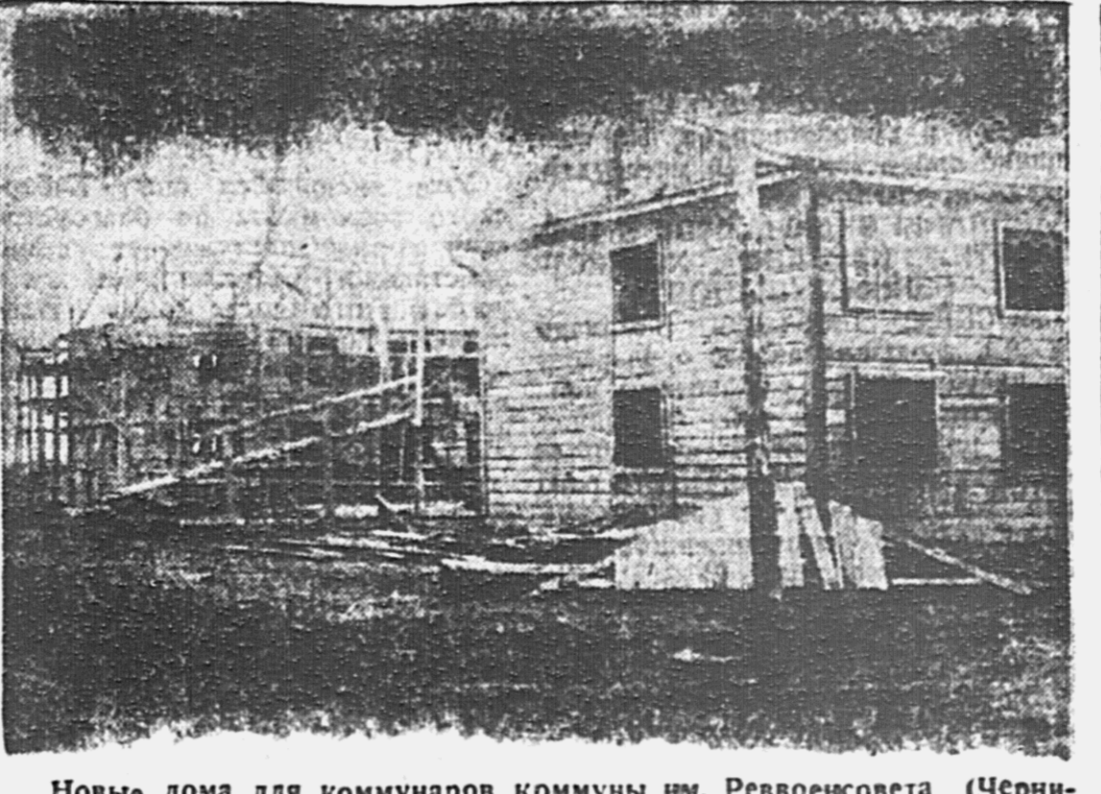
Обеспечить переселенческие колхозы стройматериалами, рабсилкой и техническим руководством

РАБОТА СТОИТ

Коммуны имени Нижегородской Краевой организации в Штотомском районе в этом году должны принять 250 семей демобилизованных красноармейцев. Для приема их Дальсельстрой обладает выстроит 6 двухэтажных домов, столовую, баню и сютные сараи.

Строительство ссызается

В коммуне «Красноармеец» (с. Моногитрыше, Чернигов. р.) самым отсталым участком работы является строительство. К 1 ноября ожидается прием новых 200 семей переселенцев, которые должны быть обеспечены жилищами во что бы то ни стало.



Новые дома для коммунаров коммуны им. Револесовца (Черниговский район).

НЕ ТЕРЯТЬ НИ ОДНОГО ДНЯ

ВО ВРЕМЯ ПОДГОТОВИТЬСЯ К ПРИЕМУ ПЕРЕСЕЛЕНЦЕВ. Использование тысяч гектаров земель, богатых рыбой, водоемами и лесными богатствами Дальнего Востока, разрывание гигантских гидротехнических сооружений, строительство железных дорог и т. д.

До 1930 года переселение на Дальний Восток шло в основном за счет индивидуальных крестьянских хозяйств, разрозненно и неорганизованно. Такая система не в какой мере не обеспечивала освоение края.

Надо расследовать

Для переселенческой коммуны в с. Моногитрыше (Черниговский район) земельными органами (госземтрестом) был выделен специальный земельный участок, в котором должно быть не меньше 3,495 га пригодной пахотной земли.

ОСНОВНЫЕ НЕДОЧЕТЫ ПЕРЕСЕЛЕНИЯ

Жилищно-хозяйственное строительство было сорвано. Это создало тяжелые жилищно-бытовые условия и огромные затруднения в хозяйственном развитии переселенческих колхозов.

ОСНОВНЫЕ ЗАДАЧИ 1931 ГОДА.

Укреплять существующие колхозы, помогая в выполнении возложенных на них хозяйственных задач, центр тяжести должен быть сосредоточен на подготовке к приему и устройству переселенцев.

10. План ближе к массам

Выше мы указали, что четвертый год пятилетия наладившая на всех нас обязательство с особой тщательностью отнестись к проектировкам. Между тем, ведомства — основные плательщики, — принимают по-прежнему пассивное участие в проектировании.

АНДРЕЕВЫМ И КОБЫЛКИНЫМ НЕ МЕСТО В РЯДАХ ПАРТИИ

ПАРТИЯ НЕ ПОТЕРПИТ В СВОИХ РЯДАХ РАЗЛОЖИВШИХСЯ, НЕГОДНЫХ ЭЛЕМЕНТОВ.

По разным отраслям промышленности край мы имеем крупные проблемы. Имеется целый ряд фактов, указывающих на то, что комитетские организации несвоевременно выполняют директивы крайкома партии, ссылаясь часто на объективные причины и не замечая собственной вины в этом деле.

Крайком партии неоднократно указывала и в своих постановлениях, и в печати о недопустимости отставания в выполнении контрольных заданий профинплана Крайком партии.

Многие коммунисты и отдельные руководители (партии и беспартийные), находясь на ответственных постах в промышленности и сельском хозяйстве, а равно и в гос. аппаратах, — не только не являются действительными исполнителями поручений им партии и правительства, но и отступают от темпов требуемых партий. Беспечность, самовольство, неорганизованность в работе, безалаберность, бесхозяйственность, бюрократизм в аппарате, безразличность к делу, неумение использовать свой аппарат — вот, что приводит предприятие и учреждение к печальным итогам в выполнении профинплана.

Вот примеры: Неумное руководство со стороны ответственного руководителя Дальсельстроя А. Андреева привело к срыву строительства, за квартал третьего, решающего, года пятилетия годового плана был выполнен Дальсельстроем только на 22,4 процента.

Эта цифра выполнения говорит сама за себя. Посмотрим, что же делал Андреев, какие меры он предпринимал для выполнения плана.

От изобилия работы ему было скучно. Он ищет развлечения в работе своих товарищей по работе — специалистов, проводя время за просмотром. Проверяя, с какой скоростью выполняются работы, он в кругу «веселого» общества.

Проверяя ход выполнения строительства переселенческих колхозов, крайкомскому отчету, что строительство коммуны им. Державина (Покровский район) почти не сдвинуто с мертвой точки. С 10 мая по 10 июня подготовлено только 3 котлована для домов.

Николаев. Уссурийский горсовет не оказал содействия коммуне по переоборудованию стройматериала. Не оказав в этом помощи ей и соседней коммуне им. Раевского, комитет законов материалов переоборудован под на место только 20. Кузнецкие дома не передали колхозу, а рик в этом отношении бездействовал. Для строительства коммуны нет никаких, зверных и окопных приборов.

Крайснаб на 246 рабочих, занятых на постройке домов, отпустил только 50 рабочих, хотя до этого было издано постановление крайисполкома о централизованном снабжении рабочих — строителей.

Крайисполком объявил выговор Николаев. Уссурийскому горсовету, председателю Покровского рикова, Золотареву и обязал Дальснаб снабдить полностью поставку материалов для строительства переселенческих колхозов.

Основное внимание должно быть сосредоточено на строительстве зданий в Ново-Горнякском и Покровском районах. Покровский колхоз должен немедленно переложить колхозу пять кузнецких домов в этих селах.

ДАЛЬСЕЛЬСТРОЙ ЗАНИМАЕТСЯ ИГРОЙ В ПЛАНЫ

КАМЕНЬ, РЫБЛОВ. 30. Несмотря на огромную хозяйственную и политическую важность устройства переселенческих колхозов, строительство в этих колхозах в Ханкайском районе идет черепашьими темпами.

Причина этого кроется в расхищении местных краевых контрольных Дальсельстроя. Вместо оперативного, живого руководства строительством сельстрой занимается плановой черехарой и перекройкой производственных планов.

В Ханкайском районе 5 раз менялся план строительства. Полученный в июне месяце пятый по счету план составлен шаблонно и с большими погрешками. Не учтена потребность в местных строительных материалах. Так все это не давало ясной картины местным строителям и гор. комитетом строительства.

В аппарате Дальсельстроя и, особенно, среди технических работников имеются классово-чуждые люди, к тому же ничего общего не имеющие со строительством. Например, пробор Хорьковского участка Морской, бездельничает, игнорирует райисполком, отказывается давать доклад о строительстве, мотивируя это отсутствием материалов.

Новоделскому хозяйству этих колхозов. Кооперация обязана организовать и наладить современное быстрое и нормальное снабжение переселенческих колхозов.

Самостоятельно, беспечно, безответственно и недооценивая переселенцев, должны быть решительным образом изгнаны из практики работы всех краевых и районных организаций.

Дело переселения будет обеспечено тогда, когда все организации, начиная от краевых и кончая правлениями колхозов и сельскими комитетами, засучив рукава, возьмутся за подготовку к приему переселенцев и строительство переселенческих колхозов.

Требуется ударные темпы. Эти темпы, не терпя ни одного дня, должны быть взяты. Вся ответственность края должна быть возложена на организации и районные организации необходимо обратить особое внимание. Земельные органы обязаны немедленно все переселенческие колхозы организовать и обеспечить их жилищно-хозяйственной помощью живот.

Помимо этого, Андреев являлся с чуждыми элементами, помогая устраиваться на службу (брат жены — сын кузнецкого бухгалтера со ставкой на 100 рублей выше остальных бухгалтеров и т. д.).

Андреев считал все это в поладке вещей. Только тогда, когда в присутствии 3 партячеек парткомитетский комитет, бывший в партии, он осознал свою вину, заявил: «Партийностью на 100 процентов, исключая меня из партии, к. к. мои действия в руководстве и в повелении несоответствую своим коммунистическим обязанностям».

Через парткомитетский крайком проšlo несколько аналогичных дел. Наиболее ярким из них можно привести дело Кобылкина, бывшего заместителя завед. ДВКПУ, исполкома Ханкайского района за то, что, будучи на ответственной работе в ДВКПУ и получив директиву центра о переселении в край, больше о количестве переселенцев, он отпустил центр о невозможности их приема. На самом деле, Кобылкин не обеспечил их на месте, жил строительством и т. д., как будто это дело не его, а других организаций.

Значительный процент обратившихся со стороны переселенцев за помощью к переселенцам, не только со стороны Кобылкина, но и со стороны других работников и краевых организаций. Кобылкин исключен из рядов ВКП(б).

Подобные примеры должны послужить уроком всем партийным руководителям. Дело т. Андреева и Кобылкина учит, как не надо работать. Необходимо обратить внимание партийцев и месткомов, которые не являясь безобразиями, творили Андреевыми и Кобылкиными, не предупреждая этих безобразий.

ДВКРКП и вперед не останавливается ни перед какими мерами партийскими. Не взирая на лица и прошлые заслуги, к тем руководителям учреждений — коммунистам, которые будут отрываться от широких рабочих и колхозных масс, терять чувство ответственности за свою работу перед партией и рабочим классом.

Базаев.

КОММУНЕ НЕ ОКАЗЫВАЮТ ПОМОЩИ

Проверяя ход выполнения строительства переселенческих колхозов, крайкомскому отчету, что строительство коммуны им. Державина (Покровский район) почти не сдвинуто с мертвой точки. С 10 мая по 10 июня подготовлено только 3 котлована для домов.

Николаев. Уссурийский горсовет не оказал содействия коммуне по переоборудованию стройматериала. Не оказав в этом помощи ей и соседней коммуне им. Раевского, комитет законов материалов переоборудован под на место только 20. Кузнецкие дома не передали колхозу, а рик в этом отношении бездействовал. Для строительства коммуны нет никаких, зверных и окопных приборов.

ДАЛЬСЕЛЬСТРОЙ ЗАНИМАЕТСЯ ИГРОЙ В ПЛАНЫ

КАМЕНЬ, РЫБЛОВ. 30. Несмотря на огромную хозяйственную и политическую важность устройства переселенческих колхозов, строительство в этих колхозах в Ханкайском районе идет черепашьими темпами.

Причина этого кроется в расхищении местных краевых контрольных Дальсельстроя. Вместо оперативного, живого руководства строительством сельстрой занимается плановой черехарой и перекройкой производственных планов.

В Ханкайском районе 5 раз менялся план строительства. Полученный в июне месяце пятый по счету план составлен шаблонно и с большими погрешками. Не учтена потребность в местных строительных материалах. Так все это не давало ясной картины местным строителям и гор. комитетом строительства.

В аппарате Дальсельстроя и, особенно, среди технических работников имеются классово-чуждые люди, к тому же ничего общего не имеющие со строительством. Например, пробор Хорьковского участка Морской, бездельничает, игнорирует райисполком, отказывается давать доклад о строительстве, мотивируя это отсутствием материалов.

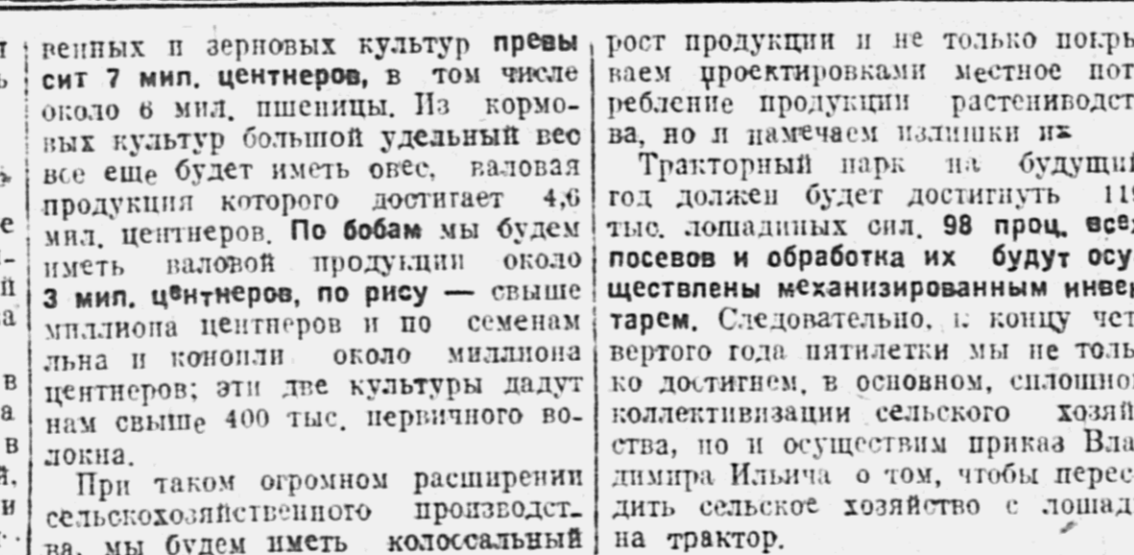
Новоделскому хозяйству этих колхозов. Кооперация обязана организовать и наладить современное быстрое и нормальное снабжение переселенческих колхозов.

Самостоятельно, беспечно, безответственно и недооценивая переселенцев, должны быть решительным образом изгнаны из практики работы всех краевых и районных организаций.

Дело переселения будет обеспечено тогда, когда все организации, начиная от краевых и кончая правлениями колхозов и сельскими комитетами, засучив рукава, возьмутся за подготовку к приему переселенцев и строительство переселенческих колхозов.

Требуется ударные темпы. Эти темпы, не терпя ни одного дня, должны быть взяты. Вся ответственность края должна быть возложена на организации и районные организации необходимо обратить особое внимание. Земельные органы обязаны немедленно все переселенческие колхозы организовать и обеспечить их жилищно-хозяйственной помощью живот.

Патлаев. Бондарчук.



Коронки в коммуне «Красная Звезда» (Черниговский район), недавно выстроенной коммунарами.

