

ТИХООКЕАНСКАЯ ЗВЕЗДА

ОРГАН ХАБАРОВСКОГО КРАЙКОМА ВКП(б) И КРАЕВОГО СОВЕТА ДЕПУТАТОВ ТРУДЯЩИХСЯ

№ 127 (4802)

СУББОТА

31

МАЯ
1941 г.

Цена 15 коп.

СЕГОДНЯ В НОМЕРЕ:

ПЕРВАЯ СТРАНИЦА

На стройке колхозных дорог. Опыт моей бригады — А. Райко.
Дальневосточная магистраль должна стать рентабельной.
На колхозных и совхозных полях.

ВТОРАЯ СТРАНИЦА

Овладейте экономикой производства. Баланс промышленного предприятия и его анализ.

ТРЕТЬЯ СТРАНИЦА

Расширить торговлю местными товарами.
Забыви о главном—И. Усачев.
Новаторы—Гр. Нилов.

ЧЕТВЕРТАЯ СТРАНИЦА

На фронтах в Европе и Африке. Обзор военных действий с 22 по 28 мая.
Взятие германскими войсками Гератона.
Переброска американских войск в Портгарию.

Дружно взяты за строительство дорог!

МНОГИЕ важные районы страны, закончив свои приступы к строительству дорог. Десятки тысяч колхозников Украины выехали на трассы новых магистралей: Днепродзержинск—Бриной Рог, Запорожье—Мелитополь, Харьков—Полтава и другие. На строительстве дороги Элиста—Малые Дербеты уже выполнено свыше 100 тысяч кубометров земляных работ. В Орджоникидзевском крае, как вчера сообщалось в «Правде», колхозники уже завершили строительство ряда дорог, сооружение которых началось всего несколько недель назад.

По мере окончания сева фронт дорожных работ будет охватывать все новые районы, области, края, республики. Дорожное строительство становится делом не только государственных организаций, но и делом всенародным.

Недавно сооруженные Шамырский и Узбекский тракты—наиболее величественные дорожные стройки последних лет. Но они не единственные. Ферганские методы в дорожном строительстве уже обогащают страну многими другими отличными дорогами. 1940 год был переломным в строительстве дорог. Неопровержимо доказано, что дороги можно сооружать в исключительные короткие сроки. Магистраль Горький—Муром — Кузбасски протяженностью в 230 километров была построена за 6 месяцев. А строить и дальше нам нужно много и быстро, притом хорошие, культурные дороги, с твердым покрытием. Хорошие дороги нужны нам не только в мирное время! Они имеют огромное и военное значение.

Для ликвидации бездорожья, оставшегося еще со времен царизма, многое уже сделано. За первые две пятiletки построено и реконструировано 60 тысяч километров дорог с твердым покрытием и более 375 тысяч километров профилированных и укатанных дорог. Но масштабы нашей страны столь велики, что эти цифры никак не могут нас удовлетворить.

Бурный рост социалистической индустрии, сельского хозяйства, развитие местной промышленности, автотранспорта, неустанно растущий товарооборот и, наконец, военные нужды требуют скорейшей ликвидации бездорожья. Надо покрыть всю страну густой сетью первоклассных дорог. Каждый край, область, район должны иметь вполне благоустроенные дороги.

Всюду ли готовы к тому, чтобы вслед за окончанием сева организованно взяться за строительство дорог?

Вновь приходится вспомнить о дороге Воронеж—Острогожск, о которой «Правда» в свое время уже писала. Инициатива колхозников не встретила настоящей большевистской поддержки со стороны Воронежских организаций. Стройка была провалена в прошлом году, нет следов пока и в нынешнем. На дороге вывезено ничтожное количество камня и песка. Или взять Куйбышевскую область, где на трассе дорог к первому мая было вывезено всего около 14 процентов материалов — камня, гравия, песка. Требуется же к началу стройки завезти не менее 70 процентов.

Соседняя с Куйбышевской областью Мордовская АССР в прошлом году вывезла план дорожного строительства на 21 процент, в позапрошлом — на 33 процента. А в этом году для дороги Саранск—Краснослободск приготовлено всего несколько процентов потребного количества материалов. Среди отстающих — Челябинская и Челябинская области, Краснодарский и Алтайский края. Вряд ли у руководителей партийных и советских организаций этих краев и областей найдется какие-нибудь аргументы, которые бы оправдывали их бездельность в до-

рожном строительстве. Нежелание по-настоящему руководить строительством дорог свидетельствует о том, что некоторые руководители не дают себе труда подчинить, какой ущерб наносит народному хозяйству плохие дороги, сколько тратится лишнего бензина и резины, сколько остается невывезенных продуктов. Любопытный факт: один Сосновский район, Горьковской области, от неустрашенности дорог терпел убыток до трех миллионов рублей в год. Сколько же экономии даст одна только дорога Горький—Муром—Кузбасски, которая связала 8 районов, и в их числе Сосновский!

Горьковчане по опыту прошлого года знают, что успех дела, в котором одновременно заняты десятки тысяч людей, зависит прежде всего от тщательной организации работ на всех участках, от подготовки всего до мелочей. Можно не сомневаться, что строительство второй большой дороги — Горький—Армавир—Кузбасски — будет так же успешно осуществлено, как и сооружение дорог Горький—Муром—Кузбасски в прошлом году. Каждый район, село, колхоз уже теперь знает, когда надо выйти на работу, где она будет производиться, что нужно сделать и в какой срок. На трассу вывезено значительное количество материалов, отремонтированы механизмы, подготовлены квалифицированные рабочие: мостовщики, бригадиры и т. д.

После окончания сева на строительство одной этой дороги выйдут свыше 40 тысяч человек, а всего на дорожные стройки в области выйдут до 100 тысяч колхозников. В 10—12 дней будут произведены земляные работы объемом в 4 миллиона кубометров, а до начала уборочной кампании дорожные работы в основном будут закончены.

К строительству дорог в области готовятся кооперация, просветительные и культурные организации, театры, артисты. Дорогам уделяют внимание партийные, советские и комсомольские организации. Строительство дорог становится делом трудящихся всей области. Горьковские колхозники решили строить еще две большие дороги: Горький—Шумур протяженностью свыше 400 километров и Горький—Лысково—Воротынец протяженностью в 170 километров.

Так можно и нужно организовать работу повсеместно. Насущнейшая задача сейчас — всячески форсировать вывозку камня, гравия, песка к трассам, распределить людей, дать график работ каждому колхозу и бригаде. Как только закончатся полевые работы, не теряя времени, надо дружно взяться за строительство дорог и сооружать их форсированными темпами. К уборочной кампании план дорожных работ этого года должен быть в основном выполнен.

Наряду с сооружением новых дорог не нужно забывать и о ремонте старых. К моменту уборки урожая все дороги в приездах, железнодорожных станциях, аэропортах должны быть приведены в полный порядок.

В течение прошлого года страна обогатилась рядом новых дорог. В нынешнем году количество их должно увеличиться. Четвертый год Третьей Сталинской пятилетки должен приблизить нас к выполнению задачи, поставленной XVIII съездом ВКП(б): построить и реконструировать в Третьей пятилетке 210 тысяч километров дорог, решительно увеличив по сравнению со второй пятилеткой удельный вес строительства усовершенствованных гудронированных, асфальтобетонных и бетонных дорог.
(Передовая «Правды» за 29 мая).

На строительстве Большого Чуйского канала

ФРУНЗЕ, 29 мая. (ТАСС). Дорожно-строительная партия наметила по плану земляных работ на строительство Большого Чуйского канала. Вывезено 3.800 тысяч кубометров грунта. Впереди 8-й участок, которым руководит инженер тов. Шестаков. Этому участку в третий раз присуждено переходящее красное знамя Совнар-

кома Кыргызской ССР и ЦК ВКП(б) Кыргызии. Многие колхозы выполнили задание в 15 рабочих дней вместо 40 по плану. Успех обеспечило соревнование, возникшее с первым ударом кирки.

На трассе организовано 300 красных утолков. Прочтано 200 лекций, которые прослушало свыше 30 тысяч человек.

Состояние посевов

В Сибири устанавливается теплая, весенняя погода. Повсеместно началась работа по посеву озимых культур. На огромных просторах Сибири развернулись полевые работы: колхозы и совхозы сеют пшеницу, овес, подсолнечник, сахарную свеклу, травы.

В центральных и северных районах Союза озимые хорошо развиваются. Состояние их в стране расширяется все выше, чем в прошлом году. Появились выходы яровых в Центральной Черноземной зоне Союза и в ряде районов Башкирской АССР, Смоленской и Горьковской областей.

В то время, как в центре, на севере и востоке весна началась с заморозками, на юге она наступила раньше, чем в прошлом году. Здесь весну густо зеленеют яровые посевы, озимые колысятся, а в Средней Азии и Закавказье цветут и созревают. Начала колоситься рожь в Воронежской, Киевской, Винницкой и Черниговской областях.

Лучше, чем в прошлом году, развива-

ются озимые посевы в Крыму, Орджоникидзевском и Краснодарском краях. Погода здесь стоит теплая; температура днем поднимается до 25 и выше градусов. Быстро пошел в рост и яровой хлеб, кукуруза, подсолнечник, хлопчатник. Состояние посевов за вторую декаду мая еще более улучшилось.

Жаркое лето наступило в Средней Азии. Как сообщают агрометеорологические станции, максимальная температура в Узбекистане и Таджикистане достигает 39 и более градусов тепла, а в Туркменинии—41—43 градуса. Шторм уборки озимых ячменя, пшеницы и овса и озимая пшеница. Яровая пшеница цветет и наливают зерно. Хорошо растет хлопчатник; состояние посевов его оценивается выше, чем в прошлом году. В южных районах Узбекистана и Таджикистана на кустах хлопчатника образовались первые ботвы. В садах Средней Азии спмается урожай черешни и абрикосов, созревает вишня.
(ТАСС).



Звено Пелаген Яшаниной с первых дней строительства колхозных дорог первопроходец производственные задания. На снимке (слева направо): П. С. Яшанина, Е. М. Чашин и С. С. Колесников.
Фото Д. Кропникова. (КрайТАСС).

НА СТРОЙКЕ КОЛХОЗНЫХ ДОРОГ

Опыт моей бригады

Дружно и спаянно работает на строительстве дорог наша бригада. У нас нет отстающих, все трудится по-стахановски, умеет пенить часы и минуты рабочего времени.

Успех дела решает правильная организация труда. Поэтому мы уделяем так много внимания расстановке сил, подготовке рабочего места.

У нас стало правилом, что зевенные, получив задание на следующий день, тут же знакомятся с ответственным участком. Вечером в общежитии они сообщают каждому члену бригады, где он будет завтра работать, какой ему потребуются инструменты.

Наш участок—это болотистая местность, поросшая кустарником. В начале мы вырубали кустарник, выкорчевывали или, постром осушительные каналы. Относку спятого зерна ведем зеньячки: на три человека—две носилки. На этой работе бригада выполняет дневные нормы на 500 процентов, а иногда и выше.

В бригаде широко развернуто социалистическое соревнование. Мы регулярно проводим, как люди выполняли задание на себя обязательства. Ежедневно подводим итоги. После смены отмечаем на доске соревнования, кто выработал каждый.

Земляные работы—это как будто бы несложный процесс. Но и его надо тщательно организовать, рассчитать все до мелочи, знать лучшие приемы. Очень важно вовремя подхватить опыт передовых. Наши стахановцы повседневно делают своим опытом. Тов. Петров в первые же дни работы на открытые кюветы применил свой метод, который во много раз ускорил работу. Он научил этим приемам и своих товарищей, и вскоре вся бригада стала выполнять задание на 200 процентов.

Работу лучших людей нашей бригады постоянно освещает стенгазета «За стахановские темпы», которая выходит ежедневно.

Социалистическое соревнование помогло воспитать прекрасных работников. Бригада гордится такими строителями, как тт. Петров, Латышев, Черников, Марков, Абрамханов. Много инициатив проявляют зеньячье Соколовский, Подоров, Игнатев.

Давать высокую производительность труда по силу каждой бригаде, каждому звену. Главное—правильно расставить силы, не тратьте попусту ни одной минуты рабочего времени, организовать социалистическое соревнование. Хорошо работает такой коллектив, где все основано на взаимопомощи и постоянной товарищеской поддержке. Там, где люди проникнуты чувством ответственности за дело, которое мы сейчас выполняем, работа идет успешно.
Бригадир А. РАЙКО.

Перевыполняют задания

В бригаде тов. Кожушко большой производственный подъем. Строители взяли обязательства—дать высокую производительность труда и рассказать о своих успехах на собрании, где будут подводиться итоги первых дней работы.

С самого начала строительства дороги бригады тов. Кожушко занимают одно из передовых мест на участке. Комсомолец тов. Самов (из звена тов. Низамеева) выполняет задание на 250 процентов.
Н. МАЛЫШЕВ.

На колхозных и совхозных полях

УСПЕХИ ТРАКТОРИСТОВ

ПВАНОВА, 29 мая. (По телефону от наш. корр.). Соревнуясь между собой, трактористы Средне-Бельского совхоза добились замечательных успехов. Закончив первыми в крае сев зерновых, они успешно ведут полевые работы. К 29 мая высажено 2500 гектаров. План уже выполнен более, чем наполовину. Многие трактористы выполняют по три-четыре нормы в смену.

Трактористы Иннокентий Голько, Федор Петренко, Григорий Хобта за два дня рабочих дней выполнили уже годовые производственные задания. Каждый из них выработал по 403 гектара мягкой пшеницы. Огнимальные другие трактористы также близки к выполнению государственных норм.

Передовые трактористы по дня в день повышают выработку. Характерна в этом отношении работа Иннокентия Голько. Четвертого мая он выработал в переводе на мягкую пшеницу 22 гектара, пятого—25, шестнадцатого—28, шестнадцатого—35, или пять норм в день.

Тракторист Роман Сулаков выработал за тринадцать дней 250 гектаров мягкой пшеницы и сэкономил 412 килограммов горючего. Тов. Сулаков выехал в Москву на Всесоюзную сельскохозяйственную выставку.

НАГРАЖДЕНИЕ ПЕРЕДОВОЙ ТРАКТОРНОЙ БРИГАДЫ КУЗЬБИШЕВСКА-ВОСТОЧНОЙ, 30 мая. (КрайТАСС). Тракторная бригада Василия Стася—дважды участника Всесоюзной сельскохозяйственной—первой в Лохвицкой МТС закончила сев всех культур. С начала сева бригада двумя тракторами в колхозе «Герой труда» выработала более 800 гектаров в переводе на мягкую пшеницу и сэкономила 2 тонны горючего.

Польза от социалистического соревнования на севе, правление колхоза «Герой труда» в работе бригаде тов. Стася переходящее знамя колхоза и выдано тысячу рублей на премирование трактористов и прицепщиков бригады.

ВЫСОКОЕ КАЧЕСТВО СЕВА

Распороченский совхозовхоз закончил посевы овощей и посадку картофеля. Все работы проведены на высоком агротехническом уровне. Посажено 176 гектаров картофеля, 45 гектаров овощей. Посевные работы проведены в сжатые сроки.

Широко применялся механизация. Бартофеле-сазакки посажено 163 гектара картофеля. При посеве свеклы, моркови, огурцов и других культур были применены приспособления, изготовленные в мастерской совхоза. Применение их позволило одновременно с нарезкой гребней производить посев. Гребневыми агрегатами засеяно более 30 гектаров.

Совхоз уже выселил в открытый грунт раннюю капусту и приступил к посадке помидоров. По агроплану, принятым в совхозе, намечено провести не менее двух подкормок овощных культур.
Д. ВОРИВОВА.

ПОЛЕВЫЕ РАБОТЫ НА КРАЙНЕМ СЕВЕРЕ

ПАЛАНА, 30 мая. (КрайТАСС). В Олторском районе, Коряжского округа, в разгаре весенний сев. Посажено 11 гектаров картофеля, овощей и кормовых культур. В колхозах организованы постоянные овощеводческие звенья. Звеньевыми выделены лучшие колхозники.

НА РАБОТУ В КОЛХОЗЫ ХАБАРОВСКОГО КРАЯ

26 молодых специалистов, окончивших Тимирязевскую академию, Харьковский институт сельского хозяйства и Воронежский колхозный техникум, приехали весной этого года на работу в колхозы и МТС Хабаровского края.
7 молодых специалистов были направлены на работу в Амурскую область, 13—в районы, полученные краем, и остальные—в Нижне-Амурскую, Сахалинскую и Камчатскую области.
(КрайТАСС).

Дальневосточная магистраль должна стать рентабельной

В ПОГУ с темпами индустриального развития нашего края шлет и Дальневосточная железная дорога, играющая большую роль в экономической жизни всего Советского Дальнего Востока. На года в год увеличиваются основные фонды дороги, растет ее техническая вооруженность. Значительно пополняются кадры командиров производства, инженерно-технических работников. В этом году дорога стала работать лучше, чем в прошлом. В первом квартале выполнен план грузооборот.

По Дальневосточной дороге разлагает огромными внутренними резервами для еще большего увеличения грузки и резкого снижения себестоимости перевозок. Однако эти резервы до сих пор используются совершенно недостаточно. Дорога еще не только не стала прибыльной, но и продолжает получать солидную государственную дотацию.

В прошлом году начальники дорог тов. Шмелев и начальник полготдела тов. Волков дали обязательство Нарком путей сообщения тов. Л. М. Кагановичу сделать дорогу рентабельной. Однако их обещание, не подкрепленное практическими делами, осталось невыполненным. И на нынешний год Дальневосточной дороге запланирована большая финансовая помощь государства в виде дотации.

XVIII конференция ВКП(б) потребовала систематически снижать себестоимость, всячески укреплять хозяйство, решительно выкорчевывать расточительство. Но факты показывают, что на Дальневосточной дороге есть еще немало таких командиров, у которых нет достаточного вкуса к экономике, к финансам. Они попрежнему мало выкапывают в экономическую сторону деятельности предприятий, не ставят рачительными хозяевами, по-настоящему бережущими каждую государственную копейку.

Именно об этом свидетельствуют финансовые итоги работы дороги за первые месяцы нынешнего года. Не достигнуто снижения эксплуатационных расходов, чтобы тем самым уменьшить себестоимость перевозок и создать условия для безотходной работы. Напротив—только за первый квартал понесены перерасходы средств в размере более 1600 тысяч рублей. Миллионы рублей государственной дотации пошли на покрытие плановых и неплановых убытков дороги.

Как видно, руководители многих предприятий дороги «привыкли к тому, что им все дается в готовом виде, забыли о хозяйстве, сжались с нарушениями финансовой дисциплины, сжались с безхозяйственностью и равнодушием относятся к тому, что за материальный ущерб, нанесенный им в результате плохого хозяйствования, расплачивается государство» (Г. Маленков).

Надо решительно повернуть внимание всех хозяйственных руководителей и партийно-политических работников дороги к финансовым, экономическим показателям. Начальство, экономисты, вагоновожатые должны экономически грамотно считать, калькулировать, читать баланс, разбираться в финансах, в себестоимости. Без этого нельзя всерьез решать задачу превращения Дальневосточной в рентабельную дорогу.

Себестоимость является основным показателем, характеризующим качество работы предприятия. А что значит уменьшить себестоимость железнодорожных перевозок? Это значит—снизить все эксплуатационные расходы, ликвидировать непроизводительные затраты материалов и средств, максимально использовать имеющиеся резервы повышения производительности труда. Это значит—поднять культуру всей организации перевозок. Вель невыполнение планов грузки по ролям грузов, простоя вагонов и паровозов сверх норм, нарушение расписаний поездов, брак в работе наносит большой материальный ущерб, удорожает перевозки.

Возможности, резервы экономии на дорожные попутные неслучайны. Взять, например, простоя вагонов. Один час простоя одного товарного вагона сверх нормы обходится дороге в два рубля 18 копеек. Государству этот простой обходится еще дороже, т. к. в этой цифре не отражены убытки от несвоевременной перевозки грузов.

В Авачинской губе

ПЕТРОВИЧЕВСКАЯ - НА - КАМЧАТКЕ, 30 мая. (По телеграфу от наш. корр.). Патер пересек Авачинскую губу. Впереди гора лапа. Только через полтора часа пути начинаешь различать в скалистых берегах небольшой просвет. Заедла хол, кадер поворачивает в ворота бухты Сельдева.

Эта небольшая бухточка славится обильной рыбой. Само название говорит, что здесь обильно много сельди. Рыбачья артель имени Сталина, промышленная здесь, ежегодно берет хорошие уловы. Нычье косяки сельди еще не заходили сюда, поэтому колхозники вылавливают лунжа, камбалу. Каждое утро, перебарывая шельду, бригады отвезают на комбинат бога-

А как велики простоя вагонов хотя бы на дороге—можно судить по таким примерам: вагон № 50891 путь в 386 километров проехал за 240 часов, а в Лихосинском всего Советского Дальнего Востока. На года в год увеличиваются основные фонды дороги, растет ее техническая вооруженность. Значительно пополняются кадры командиров производства, инженерно-технических работников. В этом году дорога стала работать лучше, чем в прошлом. В первом квартале выполнен план грузооборот.

По Дальневосточной дороге разлагает огромными внутренними резервами для еще большего увеличения грузки и резкого снижения себестоимости перевозок. Однако эти резервы до сих пор используются совершенно недостаточно. Дорога еще не только не стала прибыльной, но и продолжает получать солидную государственную дотацию.

В прошлом году начальники дорог тов. Шмелев и начальник полготдела тов. Волков дали обязательство Нарком путей сообщения тов. Л. М. Кагановичу сделать дорогу рентабельной. Однако их обещание, не подкрепленное практическими делами, осталось невыполненным. И на нынешний год Дальневосточной дороге запланирована большая финансовая помощь государства в виде дотации.

XVIII конференция ВКП(б) потребовала систематически снижать себестоимость, всячески укреплять хозяйство, решительно выкорчевывать расточительство. Но факты показывают, что на Дальневосточной дороге есть еще немало таких командиров, у которых нет достаточного вкуса к экономике, к финансам. Они попрежнему мало выкапывают в экономическую сторону деятельности предприятий, не ставят рачительными хозяевами, по-настоящему бережущими каждую государственную копейку.

Именно об этом свидетельствуют финансовые итоги работы дороги за первые месяцы нынешнего года. Не достигнуто снижения эксплуатационных расходов, чтобы тем самым уменьшить себестоимость перевозок и создать условия для безотходной работы. Напротив—только за первый квартал понесены перерасходы средств в размере более 1600 тысяч рублей. Миллионы рублей государственной дотации пошли на покрытие плановых и неплановых убытков дороги.

Как видно, руководители многих предприятий дороги «привыкли к тому, что им все дается в готовом виде, забыли о хозяйстве, сжались с нарушениями финансовой дисциплины, сжались с безхозяйственностью и равнодушием относятся к тому, что за материальный ущерб, нанесенный им в результате плохого хозяйствования, расплачивается государство» (Г. Маленков).

Надо решительно повернуть внимание всех хозяйственных руководителей и партийно-политических работников дороги к финансовым, экономическим показателям. Начальство, экономисты, вагоновожатые должны экономически грамотно считать, калькулировать, читать баланс, разбираться в финансах, в себестоимости. Без этого нельзя всерьез решать задачу превращения Дальневосточной в рентабельную дорогу.

Себестоимость является основным показателем, характеризующим качество работы предприятия. А что значит уменьшить себестоимость железнодорожных перевозок? Это значит—снизить все эксплуатационные расходы, ликвидировать непроизводительные затраты материалов и средств, максимально использовать имеющиеся резервы повышения производительности труда. Это значит—поднять культуру всей организации перевозок. Вель невыполнение планов грузки по ролям грузов, простоя вагонов и паровозов сверх норм, нарушение расписаний поездов, брак в работе наносит большой материальный ущерб, удорожает перевозки.

Возможности, резервы экономии на дорожные попутные неслучайны. Взять, например, простоя вагонов. Один час простоя одного товарного вагона сверх нормы обходится дороге в два рубля 18 копеек. Государству этот простой обходится еще дороже, т. к. в этой цифре не отражены убытки от несвоевременной перевозки грузов.

Большую работу предстоит провести полготделам дороги и отделений! На производственных отчетно-выборных собраниях транспортных первичных партийных организаций было внесено много предложений, направленных на ликвидацию потерь и убытков, экономии государственных средств. Полготделам обязаны организовать ответственную проверку исполнения этих решений.

XVIII партийная конференция потребовала, чтобы в этом году не оставалось ни одного отстающего предприятия. Каждое звено дороги—отделение, станция, лено—обязаны ежедневно и качественно выполнять государственные планы. Не должно быть на Дальневосточной дороге предприятий отстающих, нерентабельных!

В мае колхоз выловил более двух тысяч центнеров рыбы. В колхозах «Красная связь» и имени Кирова ввиду у неводов излет горячая работа.

Хорошо подготовилась к летней артели имени Кирова. Она бригада здесь работает на неводе, остальные рыбаки на каваски выходят в море ловить треску. Первенство держат шкиперы тт. Рыбачук и Ковалев. При заплыве в 50 центнеров тов. Рыбачук на своем каваски выловил 140 центнеров. В целом колхоз имени Кирова в мае дал 1.300 центнеров рыбы сверх плана.

Все колхозы, расположенные в районе Авачинской губы, в нынешнем году успешно ведут весенний лов.

ОВЛАДЕТЬ ЭКОНОМИКОЙ ПРОИЗВОДСТВА

Баланс промышленного предприятия и его анализ

1. ЧТО ТАКОЕ БАЛАНС ПРЕДПРИЯТИЯ

Управление и деятельность социалистических предприятий осуществляется на основе хозяйственного расчета. В соответствии с принципами хозяйственного расчета государственное предприятие является строго определенными средствами, необходимыми для его нормальной производственной, хозяйственной деятельности (здания, машины, сооружения, инструменты, сырье, топливо и другие материалы). В процессе производства сырье и другие материалы перерабатываются в полуфабрикаты и готовые изделия. Все эти вещественные элементы, наряду с учетом в натуральных измерителях, исчисляются и учитываются также и в деньгах. Дебетовое выражение получает как общий сумма средств предприятия, так и размещение ее между отдельными видами ценностного предприятия.

Средства, выделяемые предприятию, являются государственной социалистической собственностью, всенародным достоянием. При хозяйстве эти средства поступают в распоряжение предприятия и используются им для выполнения государственных планов.

При строжайшем соблюдении производственно-финансовой, плановой дисциплины в рамках заданных лимитов предприятие должно быть самостоятельным. Его администрация несет полную ответственность за выполнение программы (на постановления ЦК ВКП(б) от 5 декабря 1929 г. «О реорганизации управления промышленности»).

В этом смысле каждое предприятие находится на самостоятельном балансе, и выделенные предприятию средства составляют его собственные средства.

Предприятие распоряжается не только собственными средствами, но также временно размещаемыми привлеченными средствами (кредиты—суды Госбанка, суммы, следуемые другим хозяйствам—кредиторам). Средства предприятия различаются поэтому и по признаку того, как они предоставлены предприятию, каковы их источники.

Все средства, которые находятся в рас-

поряжении предприятия, следовательно, группируются и учитываются по двум признакам: по их размещению в реальных ценностях и по источникам их образования.

Баланс предприятия—это выражение в деньгах состояние средств предприятия на определенную дату одновременно в двух разрезах: а) по составу и размещению средств и б) по принадлежности и источникам, откуда поступили эти средства.

Баланс предприятия имеет громадное значение для правильного руководства всей деятельностью предприятия; он является одним из важнейших инструментов для оперативного управления производством и для проверки хода выполнения планов. Необходимо изучать отчеты и балансы, в особенности для того, чтобы «направлять» экономическую сторону деятельности предприятия так, чтобы планы по себестоимости и по прибылям безусловно выполнялись». (На резолюции XVIII Всесоюзной конференции ВКП(б)).

Издается в тот же день, когда рабочий выполнил работу. До выплаты зарплаты она показывается в балансе как сумма, которая как бы временно преостается предприятию рабочими и служащими до очередного срока ее выплаты. До наступления этого срока сумма зарплаты используется предприятием в обороте, являясь известным источником средств. В нашем балансе общая сумма двухдневной зарплаты составляет 350 тыс. руб. В распоряжении предприятия, таким образом, всегда имеется определенная сумма по этому источнику. Этот постоянный источник считается приравненным к собственным оборотным средствам предприятия. В среднем он составляет сумму заработной платы за 6—7 дней. Эта сумма в балансе приводится в виде справки в пассиве (в нашем балансе она равна на конец года 150 тыс. руб.).

Уставный фонд, прибыль и зарплата (в указанной части ее) образуют собственные и приравненные к ним источники средств предприятия; по этому признаку они и обособлены в пассиве баланса в отдельный первый его раздел «А».

Теперь мы можем узнать общий размер собственных оборотных средств предприятия и приравненных к ним.

Основные и отвлеченные средства (раздел «А» актива) могут покрываться только за счет собственных средств, но никак не привлеченных, ибо в нашей промышленности поземное средство для этих целей не допускается.

Следовательно, если мы исключим из суммы собственных и приравненных к ним средств те суммы, которые пойдут на покрытие основных и отвлеченных средств, то мы получим разницу, показывающую размер собственных оборотных и приравненных к ним средств. Эта сум-

ма показывается в балансе в виде особой справки (под разделом «А»). В нашем балансе эта сумма составляет на начало года—9,25 тыс. руб., на конец года—11,45 тыс. руб. (расчет этой суммы: (22200 тыс. + 1050 тыс. + 150 тыс.) — (11700 тыс. + 245 тыс.) = 11455 тыс. руб.).

В разделе «Б» пассива показывается сумма, которая предоставлена Государственным банком в виде краткосрочных, целевых возвратных ссуд и которые по-служили источником для образования сезонных запасов сырья, материалов и пр. и для временных нужд производства. Ссуды эти детализированы в балансе по их видам. В нашем балансе они по итогу составляют 1,400 тыс. руб.

В разделе «В» пассива указаны источники средств, предназначенных на проведение работ по капитальному ремонту. Эти средства, как мы уже указывали, составляются из отчислений от амортизационного фонда, далее из специальных кредитов Госбанка, из сумм, следуемых подрядчикам и т. д. В нашем балансе они составляют 50 тыс. руб. и показаны одной суммой.

Последний раздел «Г» пассива показывает сумму ссуд Госбанка под отгруженные товары (так называемые «кредиты на сумму в пути») также расчеты с кредиторами, т. е. с предприятиями и организациями, которым причитаются те или иные суммы в связи с различного рода хозяйственными операциями с ними.

В этом же разделе значится также остаток еще не израсходованных сумм по фонду директора—20 тыс. руб. В нашем сокращенном балансе все источники средств по разделу «Г» составляют общую сумму в 1000 тыс. руб.

В обычных балансах предприятий в

этом же разделе «Г» пассива по статье кредиторов выделяется целый ряд отдельных статей кредиторов, например, статьи: поставщики по акционерным счетам, НКФ по причитающимся платежам в бюджет и др. Выделение этих статей в пассиве связано с тем, что и поставщики по акционерным счетам и НКФ в течение небольшого периода времени, истекшего в несколько дней, до момента оплаты счетов поставщика за материалы, поступившие от него, и до взноса налога с оборота в госбюджет являются кредиторами предприятия.

За балансом приводится специальная статья—износ основных средств. Она представляет собой амортизированную часть основных средств по активу и уставного фонда—по пассиву и показывается, во-первых, насколько первоначальная стоимость основных средств уже возмещена через амортизацию, во-вторых, насколько в связи с этим уменьшился уставный фонд. По нашему балансу на конец года износ основных средств равен 2,500 тыс. руб. Полная первоначальная стоимость основных средств (без учета износа), таким образом, равна 14,200 тыс. руб. (11700 тыс. руб. по балансу плюс 2,500 тыс. рублей за балансом).

Такова в основном характеристика разделов и основных статей баланса промышленного предприятия. Мы видим непосредственную связь отдельных статей баланса с определенными хозяйственно-производственными процессами и операциями. При помощи анализа отчета и баланса представляется возможным определить финансовые результаты по всей деятельности предприятия с тем, чтобы принять необходимые оперативные меры для выполнения и перепланирования планов.

3. КАК УСТАНОВЛИВАЕТСЯ СОСТОЯНИЕ СРЕДСТВ ПРЕДПРИЯТИЯ ПО БАЛАНСУ

Проанализируем сейчас данные баланса с точки зрения того, насколько предприятие правильно и рационально использует имеющиеся в его распоряжении средства. Такой анализ даст нам возможность установить, какие успехи и, наоборот, недостатки и отклонения имеются в хозяйственно-финансовой деятельности рассматриваемого нами предприятия и какие меры требуются для улучшения работы.

Во-первых, выясним состояние основных средств предприятия и размер капитальных вложений, осуществленных за отчетный период. В нашем балансе на начало года состояло основных средств в сумме 13000 тыс. руб. (11000 тыс. руб., показанных в разделе «А» актива, плюс 2000 тыс. руб. износа, показанных за балансом в пассиве). На конец года, как мы установили ранее, стоимость основных средств составила 14200 тыс. руб. Таким образом, прирост основных средств за отчетный год выражается в сумме 1200 тыс. руб. (14200 тыс.—13000 тыс.). В особых приложениях к балансу (они тут нами не приводятся) показывается состав основных средств отдельно по зданиям, оборудованию, машинам и т. д. Эти приложения позволяют определить, насколько правильно были использованы капиталовложения для прироста отдельных составных частей основных средств.

Предположим, что анализ этих приложений показывает, что при общем росте основных средств на 1200 тыс. руб., однако, имеет место невыполнение плана по вводу в действие новых объектов на 15 проц. При этом по машинам ввод в эксплуатацию недоисполнен в еще большей степени, а по жилищно-коммунальному строительству, наоборот, имеет место превышение плана капитальных вложений. Следовательно, внимание предприятия было направлено в большей мере на это строительство, чем на рост производственных мощностей предприятия.

Источником прироста основных средств являются средства, получаемые из государственного бюджета, из прибыли и в порядке финансирования капитальных вложений, и в небольшой сумме средства из фонда директора, направляемые на жилищное строительство. На такую же сумму поэтому в первую очередь оказывается увеличенным в отчетном году уставный фонд. Уставный фонд вырос с 20800 тыс. руб. до 22200 тыс. руб., т. е. на 1400 тыс. руб., уже после того, как из него исключен запас, имеющий место в отчетном году на 500 тыс. руб. (см. справку в балансе об износе на начало и конец года). Без исключения же износа общий прирост уставного фонда за счет финансирования за год составил 1900 тыс. руб. (22200+2500)—(20800+2000). Из них 1200 тыс. руб. вложено в основные средства, остальные 700 тыс. руб. послужили, следовательно, источником прироста собственных оборотных средств предприятия.

Брайне важно определить состояние запасов предприятия, в какой мере они отвечают установленным нормативам; нет ли замораживания средств в материалах, излишних или использованных в хозяйственном обороте. Определение состояния запасов имеет особое значение для контроля за выполнением Указа Президиума Верховного Совета СССР от 10 февраля 1941 г. «О запретах продажи, обмена и отпуску на сторону оборудования и материалов и об ответственности по сущу за эти незаконные действия».

Проанализируем статью раздела «Б» актива баланса. О чем он говорит? Если сравнить размер запасов, оставшихся на конец года, с установленным нормативом плюс сезонные запасы, предпринятые Госбанком, то увидим, что на предприятии имеется по отдельным видам запасов недостача, а по другим видам—избыток. Так, по нашему балансу норматив запасов на конец года составляет 10550 тыс. руб. Далее от Госбанка предприятие получило кредит на 1400 тыс. руб. (см. раздел «Б» пассива). Всего нормальный запас должен был составить 11950 тыс. руб. (10550

тыс.+1400 тыс.). Фактически же остаток запасов на конец года составляет 12550 тыс. руб., т. е. превышает норму на 600 тыс. рублей. При более детальном рассмотрении наличия остатков запасов по отдельным их видам выявляется, что избыток в запасах (сырье, незавершенное производство и др.) составляет 1300 тыс. руб., а недостаток по нормативу (топливо, мелкий инструмент и др.)—700 тыс. руб.

Неравномерное выполнение плана, отсутствие согласованности и взаимной увязки в работе отдельных цехов зачастую влекут за собой в количестве изготовленных деталей и отпуску—в комплектности их. А это, в свою очередь, создает накопление излишка определенных деталей (так называемое, незавершенное производство), которые не могут быть использованы в данный момент из-за некомплектности и недостатка по другим деталям.

В нашем балансе незавершенное производство (ст. V раздела «Б» актива) превышает норматив на 1300 тыс. руб. (5300 тыс.—4000 тыс.), т. е. на 33 проц. Это значит, что незавершенное производство (в том числе полуфабрикаты) задерживается в производстве вместо 66 дней, определенных нормативом (см. графу норматива в днях), лишних, примерно, 22 дня.

Встает вопрос, каким же образом предприятие удалось профинансировать избыток в нормируемых запасах?

Из анализа нашего баланса мы установим, что прирост собственных и приравненных к ним оборотных средств в сумме 1530 тыс. руб. складывается из: а) 805 тысяч руб. поступлений из прибыли (1050 тыс.—245 тыс.), б) 25 тыс. руб. за счет прироста минимальной задолженности по зарплате (150 тыс.—125 тыс.) и наконец, в) 700 тыс. руб. полученного финансирования в оборотные средства.

Финансирование в 700 тыс. руб. на расширение оборотных средств не вызывается никакой необходимостью. Образовавшиеся излишки собственных оборотных средств предприятие использовало для создания сверхнормальных запасов, отвлеченных в ненужные и избыточные запасы части ресурсов народного хозяйства, омертвив таким образом общегосударственные средства.

Далее, обращая на себя внимание данные по статье III раздела «А» в пассиве баланса. Минимальная задолженность рабочим и служащим в размере 7 дней составляет 150 тыс. руб., следовательно, очередная выплата за 2 недели должна составлять 300 тыс. руб.; между тем упомянутая статья показывает 350 тыс. руб. Значит, тут имеет место либо просрочка в выплате зарплаты, либо превышение установленного фонда зарплаты на сумму в 50 тыс. руб.

Необходимо остановиться на статье IV раздела «Г» в активе—расчеты со строительством. Средства, предназначенные для капитальных вложений, по действующим законоположениям строго обособлены от средств, предназначенных для основной производственной работы предприятия. Они учитываются на самостоятельном балансе. Следовательно, появление таких расчетов в балансе нашего предприятия свидетельствует о наличии задолженности капитального строительства (в сумме 200 тыс. руб.). Предприятие таким образом нарушило финансовую дисциплину.

Заслуживают также внимания данные ст. III раздела «Г» в пассиве баланса. Кредиторская задолженность за год выросла почти в два раза, именно с 370 тыс. руб. до 680 тыс. руб. Этот факт свидетельствует о том, что предприятие еще больше стало на путь саморекретиования, задерживая платежи кредиторам сверх нормального срока.

Как выполняет предприятие свои обязательства по взносам в госбюджет (налог с оборота, отчисление от прибыли)? Зная ставку налога с оборота и сумму оборота, можно определить сумму очередных нор-

мальных платежей по налогу. Если мы сопоставим полученную нами сумму с фактическим остатком по балансу (этот остаток показывается в статье «НКФ» по налогам и взносам) в разделе «Г» пассива, то мы узнаем, насколько аккуратно производит предприятие причитающиеся с него взносы и отчисления в госбюджет.

Как мы видели выше, решающую роль в росте собственных оборотных средств предприятия играют накопления—прибыли предприятия. Размер же прибыли находится в прямой зависимости от объема производства и реализации товаров и от уровня себестоимости продукции. Следовательно, собственные оборотные средства предприятия прямо зависят от прибыли и их состояние отражает финансовые результаты всей хозяйственно-производственной деятельности предприятия.

Баланс и отчет указывают и те мероприятия, которые необходимо провести для устранения недостатков в работе предприятия.

Анализ разобранного нами баланса показывает, что предприятие не выполняет план капитальных вложений, особенно отстает работы по расширению основной производственной базы;

на предприятии образовались излишние запасы незавершенного производства и полуфабрикаты, что вызывается, в особенности, наличием штучных изделий, отсутствием плановости и согласованности в работе цехов;

предприятие получило излишнее финансирование в оборотные средства; допущен перерасход фонда (или задержка в выплате) заработной платы;

значительную сумму средств представляет саморекретиование за счет платежей кредиторам;

нарушена финансовая дисциплина (неиспользование значительных средств, предназначенных для основного производства, на нужды капитального строительства).

Из производственного анализа баланса для руководителя предприятия вытекают следующие конкретные задачи: привести размеры запасов материалов и незавершенного производства в соответствие с нормативами (для этого надо, в особенности, обеспечить плановость и взаимную согласованность в работе цехов); изменить меры для ускорения работ по капитальному строительству, в первую очередь по расширению оборудования; расгладиться с кредиторами; ликвидировать перерасход по фонду зарплаты; мобилизовать суммы, застрявшие у дебиторов, и т. д. Таковы основные практические выводы, которые должен сделать хозяйственник при анализе приведенного нами баланса.

Последнее и внимательное наблюдение за ходом хозяйственно-производственной деятельности предприятия имеет в свете решений XVIII Всесоюзной конференции ВКП(б) исключительно важное значение.

В речи «О задачах хозяйственников» в 1931 г. товарищ Сталин говорил: «Ничего столько угодно резолюций, являются какими угодно словами, но если не овладеет техникой, экономикой, финансами завода, фабрики, шахты—толку не будет...» («Вопросы ленинизма» изд. 11, стр. 327).

Это указание товарища Сталина особенно актуально сейчас, когда XVIII партконференция поставила задачу—обеспечить новый мощный подъем социалистической промышленности и транспорта.

Каждый хозяйственник, каждый партийный и профсоюзный работник должны внимательно изучать баланс предприятия для того, чтобы во-время подтянуть отстающие звенья и участки, предупредить нарушения и добиваться выполнения и перепланирования государственных планов.

А. ЛОКШИН, профессор, доктор экономических наук.

2. ЧТО ПОКАЗЫВАЮТ РАЗДЕЛЫ И ОТДЕЛЬНЫЕ СТАТЬИ БАЛАНСА

Баланс предприятия оформляется в виде таблицы, левая сторона которой показывает актив баланса, правая сторона—пассив баланса.

В активе баланса средства предприятия группируются по их составу и раз-

мещению, а в пассиве баланса—по их принадлежности и источникам. Итог актива и итог пассива всегда равны, ибо они показывают одну и ту же массу средств, но в двух различных разрезах.

Рассмотрим главные разделы и статьи

баланса в той их последовательности, в какой они приведены в балансовой таблице (для большей наглядности таблица приводится нами в значительно сокращенном виде, но с сохранением всех разделов и важнейших статей).

БАЛАНС ПРЕДПРИЯТИЯ (в тыс. руб.).

Table with columns for АКТИВ and ПАССИВ, showing various financial items and their values at the beginning and end of the year.

* Справка: в т. ч. задолженность за 7 дней (в тыс. руб.) на начало года 125 т.р. и на конец года 150 т.р.

Первый раздел «А» актива образуют основные и отвлеченные средства. Основные средства предприятия—это те средства, которые на длительный срок задерживаются в зданиях, машинах, инструментах, сооружениях и т. д. Размер основных средств отражает уровень технической оснащенности предприятия. В балансах промышленных предприятий основные средства занимают по сравнению с другими статьями преобладающее место. В нашем балансе они определены в 11,700 тыс. руб., что к итогу баланса составляет 45 процентов.

В этом же разделе «А» во второй и третьей статьях показаны так называемые «отвлеченные средства» и отчисления в фонд директора, т. е. безвозвратные взносы и отчисления из прибыли. Содержание этих статей рассмотрим ниже в связи с вопросом о прибылях предприятия и их направлении. Таким образом в разделе «А» выделены средства, длительно закрепленные в основных производственных фондах предприятия, и средства, безвозвратно взятые, ушедшие из данного хозяйства.

Далее следует раздел «Б». В этом разделе показаны средства, находящиеся в обороте. Основная часть оборотных средств размещена в сырье, вспомогательных материалах, топливе и т. д., запасы которых при переработке в полуфабрикаты и готовые изделия уменьшаются. Готовые изделия продаются, взамен их поступают деньги. Одновременно предприятие путем заготовок восполняет израсходованную часть запасов сырья и других материалов. Размеры запасов сырья, материалов, незавершенного производства, готовых изделий строго лимитируются планом предприятия. Постоянно неснижаемые минимальные запасы, необходимые предприятию для бесперебойного хода производства, образуют так называемые нормативы. В процессе текущей оперативной работы в связи с сезонным ростом производства у предприятия возникает необходимость в дополнительных запасах, и следовательно, в дополнительных средствах. Размеры таких временных и сезонных запасов также нормируются, т. е. заранее определяются планом. В балансе к разделу «Б» актива приводятся две справки: «Б» актив, в которых показана сумма норматива запасов на конец года в тысячах рублей и в днях запаса по каждому виду нормируемых средств. В нашем балансе норматив запасов установлен в сумме 10,550 тыс. рублей. Все эти материально-товарные ценности (запасы) выделяются и образуют в активе баланса особый раздел «Б» по наименьшему нормируемым средствам. В нашем балансе запасы нормируемых средств на начало года составляли 10,050 тыс. руб., а на конец года—12,550 тысяч рублей.

Основные средства предприятия (здания, машины и т. п.) называются в процессе производства. Стоимость их частично включается в себестоимость выпускаемой продукции в виде амортизационных отчислений.

Средства, образующие от амортизационных отчислений, имеют два специальных назначения. Одна часть—около 60 проц.—вносится в Промбанк и используется государством для нового капитального строительства. Вторая часть амортизационных отчислений идет на финансирование капитальных ремонтов по данному предприятию и образует фонд—источник средств для этой специальной цели. Эти средства, как имеющие целевое назначение, не могут включаться в общий оборот по основной производственной работе предприятия, и потому они показываются в особом разделе «В»—средства в капитальном ремонте. В нашем балансе эти средства на конец года составляют сумму в 50 тыс. руб.

В последнем разделе актива баланса—«Г»—показываются прочие оборотные средства и расчеты предприятия. Они отличаются от средств, показанных в разделе «Б», тем, что остатки по ним не нормируются планом предприятия. В разделе «Г» показываются товары отгруженные и товары, еще не оплаченные покупателями; остатки по этим статьям не нормируются, и Госбанк выдает предприятию ссуды под товары отгруженные по мере отгрузки и представления ему соответствующих документов. В приведенном балансе товары отгруженные составляют на конец года 600 тыс. руб. В этом же разделе в статье II значится денежная средства, т. е. остатки наличных сумм в кассе предприятия и на расчетном счете в банке. Эти остатки выражаются в сумме 150 тыс. руб.

Важную статью в разделе «Г» составляют дебиторы, т. е. должники предприятия. По статье дебиторов выделяются покупатели, задолжавшие за приобретенные ими товары, поставщики по претензиям к ним, подотчетные лица, спорные долги, находящиеся на рассмотрении арбитражного суда и т. д. Отдельные категории дебиторов в нашей балансовой таблице в целях ее упрощения не выделены. В нашем балансе статья по расчетам с дебиторами по общему их итогу составляет на конец года 555 тыс. руб.

Отдельной статьей в разделе «Г» показываются расчеты со своим капитальным строительством, составляющие в нашем балансе 200 тыс. руб. Перейдем к рассмотрению источников средств предприятия, т. е. пассива баланса. Пассив баланса так же, как и актив, состоит из четырех разделов. Мы уже знаем, что пассив баланса показывает источники образования средств предприятия, размеры собственных и привле-

женных средств. Начнем с рассмотрения раздела «А» пассива. Сумма средств—основных и оборотных,—предоставленных государством предприятию для его нормальной хозяйственно-производственной деятельности, записывается в устав предприятия и называется уставным фондом (раздел «А» пассива). Уставный фонд является основным и главным источником средств предприятия. В нашем балансе уставный фонд на конец года составляет 22,200 тыс. руб. при общей сумме всех средств по балансу в 26,050 тыс. руб., т. е. 85 проц.

Другим очень важным источником финансовых средств предприятия являются его накопления. Разница между суммой, выработанной за прошлый год, и фактической себестоимостью продукции и налогом с оборота составляет прибыль предприятия.

Прибыль предприятия направляется: а) в госбюджет в размере не ниже 10 проц.; б) в определенных процентах в фонд директора;

в) на пополнение собственных оборотных средств предприятия и г) в Промбанк для финансирования капитальных вложений предприятия.

Как мы уже видели при рассмотрении раздела «А» актива, суммы, безвозвратно внесенные в бюджет (взносы в НКФ из прибыли) и в Промбанк, а также отчисления в фонд директора, образуют отвлеченные средства. Они, однако, не исключаются из баланса предприятия, но его утверждения и значится в его активе как корректив (вычет) к сумме прибыли, показанной в пассиве.

В нашем балансе прибыль за отчетный год составляет 1,050 тыс. руб. Из этой прибыли внесены в бюджет 200 тыс. руб. и отчислены в фонд директора 45 тыс. руб. В Промбанк для капитальных вложений по нашему предприятию взносов нет. Зная размеры процентных отчислений в фонд директора, мы можем установить по нашему балансу как наличие сверхплановой прибыли, так и размер ее.

В разделе «А» пассива имеется также статья—рабочие и служащие. В этой статье показана сумма очередной выплаты заработной платы рабочим и служащим (отдельной статьей, нами не показанной, в этом же разделе показывается отчисления в соцстрах с сумм зарплат). Почему сумма зарплат фигурирует в пассиве баланса? Дело в том, что заработная плата входит, как известно, составным элементом в себестоимость выпускаемой продукции и незавершенного производства. Однако зарплата не опла-

* В фонд директора отчисляется 2 проц. с сумм плановой прибыли и 50 проц. с сумм сверхплановой прибыли.

Расширь торговлю местными товарами

С краевого совещания торгового актива

Года два-три тому назад на совещаниях торговых работников обычно больше всего говорили о фондах: кому сколько отпущено централизованных фондов, кто как их выбирает и реализует. Но жизнь ставит новые задачи, предъявляет более высокие требования. У работников торговли постепенно прививается вкус к новым вопросам: организации торговли местными товарами.

Партия и правительство создали благоприятные условия для развития производства товаров широкого потребления и продовольствия из местного сырья. Здесь — широкая поле деятельности и для работников торговли. Они должны проявлять больше настойчивости, инициативы, изобретательности, вызывать к жизни новые товары.

В торговле развивается подсобное хозяйство. Организируются свиноводческие пункты, расширяются заготовительные пункты в районах. За последний год торговые организации создали также значительное рыболовецкое хозяйство. Только в 12 торговых сейчас работают 698 рыбаков, плещет 152 пельды, более 800 сетей, более 6 тысяч других орудий лова, 300 лодок, 25 катеров. Торговые организации края начали заниматься изысканием дополнительных источников для улучшения снабжения населения.

Но практические результаты всего этого пока еще недостаточны. Произведенные больше дешевые затраты окулаются пока чрезвычайно медленно. В магазинах и столовых мало еще местных товаров и продуктов.

Рыболовецкое хозяйство, например, создано больше, подобраны кадры рыбаков. А удочь — очень малы. Не случайно, например, заместителя директора Амурского обкома тов. Кузьмина, выступавшего на совещании, спросили:

— Когда же вы скажете о рыбе?

На этот вопрос он только и смог ответить:

— А что же говорить?

И в самом деле, о чем мы скажем, если торговля продолжает выполнять программы лова рыбы.

Такое положение не только в Амурском крае. Не лучше ведут добычу рыбы и Хабаровский горнопромышленный и контора дорожных буфетов, и многие другие организации.

Торговые организации в нынешнем году должны поставить на откорм и сызть с откорма 14.925 свиней. Население нашего края сможет тогда получить дополнительно 10 тысяч центнеров высококачественных мясных продуктов. Вяземский и Оберский леспротреты уже перевыполнили свои задания по свиноводству. Не плохо занялся этим делом и транспортный Лазьневосточной железной дороги. Но общий план свиноводства не выполнен.

От руководителей торгов требуется больше инициативы в этом деле. Разветерены, например, такие темпы строительства свиноварни, как в Благовещен-

ском отделении Амурторга? Руководитель этой организации тов. Пашкина установил срок окончания постройки — 15 декабря, потом — 15 января, затем — 15 марта и, наконец, — 15 мая. Но и до сих пор свиноварня еще не готова.

Приближается горячая пора заготовок овощей. Однако подготовка технической базы (перерабатывающие пункты, тара) идет медленно. Заключение договоров с колхозами и колхозниками на поставку сельскохозяйственных продуктов до сих пор не закончено.

Заготовительный аппарат торговых организаций стоит не малых средств. Но результаты его деятельности пока весьма незначительны. Характерный пример: содержание заготовительного аппарата биробиджанского треста за четыре месяца обошлось в 45 тысяч рублей. А продуктов здесь заготовили всего на... 10 тысяч рублей. Не лучше ли перевести заготовителей на премиально-сдельную оплату? Это наверняка дало бы куда больший эффект.

Слабо еще связаны торги с предприятиями местной промышленности и кооперацией. Мало ссылаются их водители в производстве именно таких предметов широкого потребления, которые нужны трудящимся. Вызывать к жизни новые товары, активно воздействовать на местную промышленность, максимально использовать все внутренние ресурсы — такова сейчас главная задача и руководителей, и всех работников торгов.

Товарооборот в нашем крае в нынешнем году расширяется. Увеличен заов промышленности товаров. Только по одной системе Главинвертата годового плана товарооборота увеличен почти вдвое против прошлого года — с 92 до 170 миллионов рублей.

В торговле созданы новые условия, которые требуют от работников магазинов высокой культуры в работе. Покупатель сейчас предпочитает идти в тот магазин, где его лучше обслуживают, где лучше учитывают его запросы. Необходимо систематически изучать покупательский спрос, культурно обслуживать каждого покупателя.

Но торговые организации нашего края не учли новой обстановки и по-прежнему еще не перестроили работы своей розничной сети. Именно этим объясняется то, что товарные остатки чрезмерно велики. Они превращают установленные нормы запасов. В одном Хабаровском горпромотресте имеется излишних остатков товаров почти на четыре миллиона рублей. Нет повсеместного изучения покупательского спроса в каждом городе и районе, нет хорошей рекламы, умелого предложения товаров, культурного обслуживания покупателей.

Немало еще и фактов антисанитарии, нарушения цен. Надо вести решительную борьбу со всеми этими проявлениями бескультурья, с бесчеловечным отношением к обслуживанию трудящихся.



На снимке: слева — вывес удобрений в колхозе «Валдгейм» (Еврейская автономная область). — Справа — полевой бригадир колхоза «Память Ленина» (Архаринский район) тов. И. Р. Дубинин обьезжает поля.

Фото Г. Ложкина.

Забьли о главном

Село Екатеринославка района имени Лазо, обычно довольно грязное, неблагоустроенное с единственной расставленной на три километра улицей, с приходом весны приняло уютный, даже красивый вид. Цветут яблони, груши, сливы.

Утро. Стрелки часов показывают семь часов 30 мин. На соседнем лесозаводе протажно загудел гудок, возвращая о начале рабочего дня.

Заводской гудок не встревожил екатеринославцев. Только по отдельным признакам можно судить о пробуждении села. Над домами тихо стелются клубы дыма. Кое-где на приусадебных участках работают женщины. Прямо против колхозной конторы колхозница Анна Гришина занялась на своем участке высадкой рассады, по соседству две хозяйки орудуя на огороде лопатами.

А колхозный двор пуст. Сюда только к девяти часам начинают собираться люди. Они в одиночку и группами расходятся по двору в ожидании кладовщика Гатарины. Наконец Гатарин приходит, отпущая кому то нужно и люди, покупая, обменявшись последними новостями, отправляются в поле.

Только в девять часов началась рабочий день в сельскохозяйственной артели «Показатель». Проходит он неорганизованно, с многочисленными неполадками.

Тракторист Анушин выехал на посев пшеницы еще в 7 часов утра, но три часа просидел возле агрегата, потому что сельщики Зубарев самовольно бросил сельку и уехал с боронами на другой участок. Узнав об этом, бригадир сяд тракториста Ивана Веник и послал его работать вместо сельщика. Оли же тракторный агрегат простоял почти целый день.

Никита Шусь хотел начать пахоту, но оказалось, что возле агрегата нет горючего и смазочного — нечем заправить машину. Направили было одного из колхозников в село за нефтепродуктами, но заправщик Генки задержал его:

— Куда торопиться! Автола, говоришь, нет? А где я его возьму? Вот подожди, съезжу в Перяславку — привезу.

И пока он ездил в районный центр, пока доставал смазочного и полведра в агрегат — прошло шесть часов. Все это время трактор ЧТЗ стоял.

На тракторе У-2 Михаил Пилецкий выехал сеять пшеницу. Но сельщиком к нему сегодня (в который уже раз) поставили нового, незнакомого с делом, паренька. Но неопытности тот растерз лиски, поломал рычаг автомата. Остановился и этот агрегат.

Приехавший в колхоз директор Беринской МТС тов. Федоров, увидев столь же трактора, начал сравнить полевые бригадиров Богуня и Корякина, председателя колхоза Власова. Те слушали молча, не возражая. Только Корякин не вытерпел.

— Ну, что я могу сам поделать. Помочь нам мало людей организовать. Вель оному за всем не усмотреть.

Корякин прав: полевые бригадиры действительно нуждаются в помощи первичной партийной организации, земельного отдела, райисполкома. Но почему-то сейчас, в самый разгар весеннего сева, массовая работа с людьми замерла. Здесь забьли о главном — о повседневной борьбе за укрепление трудовой дисциплины.

В марте проходили колхозные собрания, на которых обсуждалось постановление партии и правительства о дополнительной оплате труда. Но на этом массовую работу в селе прервали. Колхозники да и районные руководители в решениях собрания увидели всеобщее средство и сочли, что дело теперь пойдет само собой.

Первичная партийная и комсомольская организации колхоза, сельский Совет не потрудились довести важнейшее решение партии и правительства до глубокого сознания каждого колхозника и колхозницы. Поэтому сейчас даже люди переделочного овшеволокочного звена Матрени Варлаченко, занимающиеся посевом ошей на своем участке и работающие действительно хорошо, не знают, как им будут начисляться трудовые, сколько они получают за свою работу. Не знает этого и сама звеньевая. Запись трудовой в трудовые книжки колхозников производится нерегулярно, табель трудовой нигде не вывешивается.

Именно вследствие этого так плохо идут сейчас полевые работы в Екатеринославке. За целый месяц засеяно всего лишь 94 гектара зерновых вместо 360 гектаров по плану; картофеля вместо 50 гектаров засеяно 13 и овошей вместо 27 — только 7 гектаров.

Но было бы неправильным обвинять в плохой работе только правление колхоза. Не меньшая вина ложится и на Беринскую МТС — тракторную станцию.

В Екатеринославке работает пять тракторов: дизель, Челябинец С-60, НАТИ, СТЗ и У-2. Это огромная сила, замечательная собой целая табун в 200 лошадей. А что они делают? Тракторный парк работает только одну смену, да и то пользуется с половинной нагрузкой. НАТИ, например, вместо 3-4 сельков тянет всего лишь одну. Трактор ХТЗ

волит по полю лишь 6-8 борон вместо 16-20. Челябинец после выхода из капитального ремонта уже успел дважды остановиться на повторный ремонт.

И вот результаты такой работы: тридцать колхозных лошадей с начала полевых работ вспахано 56 гектаров и забороновано 69. А пять мощных тракторов МТС за это же время вспахали 71 гектар и забороновали 79. Выходит, что тридцать колхозных коней сделали почти столько же, сколько весь тракторный парк МТС, работающий в Екатеринославке.

Директор МТС тов. Федоров, приехав в колхоз, громко возмущается и каждый раз обещает созвать вечером производственное совещание, на котором выяснить причины плохой работы тракторов. Но эти обещания остаются на словах, вопиющие факты безответственности трактористов и правления в использовании тракторного парка так и не стали предметом обсуждения колхозного актива.

Плохо выкают в колхозную экономику и районные организации. Пока что они интересуются больше всего лишь сводками. Райисполком установил свою еженедельную форму отчетности. И каждый вечер из райисполкома или земельного отдела дежурный звонит в колхоз, вызывает счетовода, бригадира и записывает итоги рабочего дня. В этих сводках еженедельно масса вранья. Да это и понятно: один передал цифры по памяти, другой сообщил предположительные итоги, третий сказал то, что слышал от товарищей. А в результате сводка за 27 мая показывает, что колхоз района посеял пшеницы 2.184 гектара, а в сводке за 28 мая засеянными оказываются всего лишь 2.118 гектаров. И вот работники райкома, райисполкома, райземотдела сидят и выясняют: где именно, каким ланым верить? За этой «работой» у них не остается времени на то, чтобы вскрыть истинную причину срыва сроков сева. В течение месяца колхозы района из 6.571 гектара зерновых посеяли только 3.187 гектаров, картофеля из 1.600 гектаров посеяли всего лишь 395 и овошей вместо 700 гектаров посеяно 122 гектара.

Неуловенка массовой работы по разъяснению нового закона о дополнительной оплате труда, отсутствие повседневной борьбы за укрепление трудовой дисциплины — вот что приводит к низкой производительности, многочисленным «организационным» и «техническим» неполадкам, вот где причина того, что район им. Лазо занимает на весеннем севе одно из последних мест.

И. УСАЧЕВ.

Красноармейцы Энской части Дальневосточного фронта хорошо оборудовали свой летний лагерь.

Построен хороший спортивный городок со скамейками для зрителей.

Забитою оборудован летний театр, переделана сцена, сделаны удобные скамейки, дорожки посыпаны песком и опилками. На территории театра красноармейцы высадили деревья, построили беседки.

Около общевойсковой и Кузнецк-стархановцев ремонтных машин в Центральном совете полны нормы на 230 процентов.

Фото Н. Коноваленко. (КрайТАСС).

В ЛЕТНЕМ ЛАГЕРЕ

Красноармейцы Энской части Дальневосточного фронта хорошо оборудовали свой летний лагерь.

Построен хороший спортивный городок со скамейками для зрителей.

Забитою оборудован летний театр, переделана сцена, сделаны удобные скамейки, дорожки посыпаны песком и опилками. На территории театра красноармейцы высадили деревья, построили беседки.

Около общевойсковой и Кузнецк-стархановцев ремонтных машин в Центральном совете полны нормы на 230 процентов.

Фото Н. Коноваленко. (КрайТАСС).

Закончили реализацию билетов XV лотереи

29 мая закончена реализация билетов XV лотереи Осоевпаша в Хабаровске, Комсомольске и Куйбышевско-Восточной. В Хабаровске распространено билетов на 487.000 рублей, в Комсомольске — на 255.000 и в Куйбышевско-Восточной — на 76.000.

Всего реализовано билетов в крае на 1.076.000 рублей. Деньги переведены на счет Центрального совета Осоевпаша.

Закончили реализацию билетов XV лотереи

29 мая закончена реализация билетов XV лотереи Осоевпаша в Хабаровске, Комсомольске и Куйбышевско-Восточной. В Хабаровске распространено билетов на 487.000 рублей, в Комсомольске — на 255.000 и в Куйбышевско-Восточной — на 76.000.

Всего реализовано билетов в крае на 1.076.000 рублей. Деньги переведены на счет Центрального совета Осоевпаша.

В летнем лагере

Красноармейцы Энской части Дальневосточного фронта хорошо оборудовали свой летний лагерь.

Построен хороший спортивный городок со скамейками для зрителей.

Забитою оборудован летний театр, переделана сцена, сделаны удобные скамейки, дорожки посыпаны песком и опилками. На территории театра красноармейцы высадили деревья, построили беседки.

Около общевойсковой и Кузнецк-стархановцев ремонтных машин в Центральном совете полны нормы на 230 процентов.

Фото Н. Коноваленко. (КрайТАСС).

Закончили реализацию билетов XV лотереи

29 мая закончена реализация билетов XV лотереи Осоевпаша в Хабаровске, Комсомольске и Куйбышевско-Восточной. В Хабаровске распространено билетов на 487.000 рублей, в Комсомольске — на 255.000 и в Куйбышевско-Восточной — на 76.000.

Всего реализовано билетов в крае на 1.076.000 рублей. Деньги переведены на счет Центрального совета Осоевпаша.

В летнем лагере

Красноармейцы Энской части Дальневосточного фронта хорошо оборудовали свой летний лагерь.

Построен хороший спортивный городок со скамейками для зрителей.

Забитою оборудован летний театр, переделана сцена, сделаны удобные скамейки, дорожки посыпаны песком и опилками. На территории театра красноармейцы высадили деревья, построили беседки.

Около общевойсковой и Кузнецк-стархановцев ремонтных машин в Центральном совете полны нормы на 230 процентов.

Фото Н. Коноваленко. (КрайТАСС).

Закончили реализацию билетов XV лотереи

29 мая закончена реализация билетов XV лотереи Осоевпаша в Хабаровске, Комсомольске и Куйбышевско-Восточной. В Хабаровске распространено билетов на 487.000 рублей, в Комсомольске — на 255.000 и в Куйбышевско-Восточной — на 76.000.

Всего реализовано билетов в крае на 1.076.000 рублей. Деньги переведены на счет Центрального совета Осоевпаша.

НОВАТОРЫ

В Москве на Всесоюзной сельскохозяйственной выставке на одном из стендов павильона технических культур висит старая резиновая автомобильная покрышка. Бока ее изранены булыжником, гравием, острыми шипами сакасула. Покрышка эта — ветеран автотрасса Москва — Бара-Куми — Москва. Вверху ланоничная надпись: «Тау-сагыз». По окончании пробоя авторитетная комиссия, возглавляемая Серго Орджоникидзе, установила, что покрышка из тау-сагыз превосходно выдержала все трудности беспримерного пробоя.

Отсюда, собственно, и начинается слава и известность тау-сагыз. Выяснилось, что каучук, добытый из корней этого многолетнего растения, никак не уступает по своим качествам лучшим сортам каучука, получаемого из гвоздчатого каучуконоса, растущего в тропиках Южной Америки. Тогда же заинтересовались и историй тау-сагыз.

Тау-сагыз — название киргизское. В переводе на русский язык это означает «горная жвачка». Киргизские чабаны издавна собирали в горных отрогах Кара-тау дикое растение, содержащее натуральный каучук. Оливия корень тау-сагыз, его жевали долго и методично, утверждая, что он укрепляет десны и освежает полость рта. Когда же определилось огромное промышленное значение «горной жвачки», тау-сагыз стали усиленно разводить в республиках Средней Азии, в центральной полосе РСФСР, в том числе и в Московской области.

По диким горным гостям капризно вел себя в новых республиках, где не была обеспечена необходимая селекционная и агротехническая подготовка. Многие посевы гибли, и даже институт каучуконосов усомнился было в возможности культивирования тау-сагыз за пределами Киргизии. Но тау-сагыз нашел себе сильного защитника в лице академика Трофима Денисовича Лисенко, возглавляющего Всесоюзный институт селекции и генетики в Одессе.

Лисенко долго беседовал с одним из ближайших своих сотрудников по институту Иваном Михайловичем Дрожжиным и сказал, наконец, ему:

— Тут что-то не так. Займитесь-ка вы этим делом, Иван Михайлович. Поставьте себе скромную задачу — доказать, что тау-сагыз может произрастать не только в горах Киргизии, но и в степях Украины.

У вот уже четвертый год подряд Дрожжин ревностно и неутомимо работает над этой проблемой...

Мы побывали вместе с ним на опытной плантации тау-сагыз.

...Над Одессой только что прошел теплый дождь и деревья в аллеях институтского городка блестя, как отакапро. Легкий туман колебался над морем.

— Нам пришлось проявить много терпения и настойчивости, — рассказывает Дрожжин. — Вот, видите, это посев неперезимолюбивых семян, сделанный весной. Он погиб почти целиком. Вот эта деланка засеяна также весной, но уже

прорезавшим семенами. Она дала всходы, хоть и редкие. А вот опыт с озимым посевом, который радует нас и принес нам творческое удовлетворение.

Мы поехали в поле, где кусты были ровными рядками драконешный киргизский гость — тау-сагыз. Над корнем тау-сагыз развевался пухов седых длинных сухих тычинок, оставшихся еще от прошлого года. Падало кажется, что это колыхается ковыль.

Когда придет пора цветения, опытные плантации тау-сагыз зацветут большими желтыми цветами, похожими на одуванчики.

— Это растение можно и лопать, — сказал Дрожжин.

Он вырезал корень тау-сагыз и отсюда потекло белое каучуковое молоко. Молодо затвердевает и получившуюся массу срезают. Практика показала, что каучукообразность корня, подвергнутого этому своеобразному доению, повышается затем вновь и даже вторично.

Иван Михайлович изложил нам первые итоги своих многочисленных опытов. Институт селекции и генетики доказал, что тау-сагыз не требует, как это считалось по сей день, каких-то особых условий для своего произрастания. В Киргизии он растет на высоте от семидесяти до тысячи метров над уровнем моря, а в Украине — в равнинной степи. В республиках Средней Азии тау-сагыз разводится только на полевых участках, а на Украине — в степной, южной степной зоне. В Киргизии тау-сагыз растет всего два-три месяца в году, а остальное время пребывает в состоянии покоя. Применяя же адементарную агротехнику, Дрожжин достиг того, что тау-сагыз разводится семь-восемь

месцев подряд. Любопытно, что на опытной поля одесского института тау-сагыз так буйно и пышно кустится, что он даже преграждает дорогу сорнякам. Но самое главное в том, что в Киргизии тау-сагыз дает семена только на третий год после посева, а на плантациях института селекции и генетики уже на четвертый-пятый год. Так, в искусственных навозоро-селекционных дикой горной тау-сагыз постепенно приобретает качества «благородного» советского каучуконоса.

— Сегодня это еще опытная работа, — сказал нам Дрожжин, — завтра она станет важнейшей! народно-хозяйственной проблемой, и тогда весь коллектив Всесоюзного Института селекции и генетики возьмется за скорейшее разрешение этой проблемы.

Никита Сергеевич Хрущев во время последнего посещения института прежде всего отправился на плантации тау-сагыз. Он детально ознакомился с агротехникой посева этого лучшего из советских каучуконосов и сказал: «Пут, что же пора приступить киргизского гостя и на колхозные поля. Только он должен обосноваться на этих полях под шефством института».

В первую очередь институт установил творческий контакт с колхозами-миллионерами Одесской области — Черноморской коммуной и имени Череповецкой дивизии, и с колхозом в миллионном колхозном имени Октябрьской революции. Еще осенью прошлого года в этих колхозах было засеяно тау-сагызом несколько гектаров.

Уже появились первые колхозные эпители тау-сагыз. Это прежде всего пятидесятилетний колхозник артели «Черноморская коммуна» заведующий хозяйственной частью Стояков, — человек смелой

инициативы, прочувствованного ума и большой практической сметки, председатель той же сельхозартели Моисеев, председатель колхоза имени Октябрьской революции Сочеслов и бригадир Иван Искара.

В периодов сельхозартели Охесидины уже сейчас учелены мыслью о первом урожае резины на колхозных полях и о том, сколько галлон, бот, резиновых сапогов и особенно авторезинок достанется колхозам и колхозникам в результате постановления СНК Союза ССР и ЦК ВКП(б) о каучуконосах.

Тау-сагыз — это только небольшая часть той огромной творческой работы, которую ведет Всесоюзный ордена Трудового Красного Знамени институт селекции и генетики в Одессе под руководством заурата Сталинской премии первой степени академика Лисенко. Летняя посадка картофеля, селекция зерновых культур, хлопчатника, борьба с просяным вредом свекловичных плантаций — долголетием и ряд других проблем решаются (а частью уже решены) в лабораториях, теплицах и на опытных полях института, где сложилась теоретическая научная мысль органически связана с практикой и нуждами колхозного земледелия.

Когда мы осматривали плантации института селекции, нам вспоминались слова «наблюдательности и наблюдательности», начертанные знаменитым русским ученым Иваном Петровичем Павловым на фронтоне его лаборатории в Колтунах под Ленинградом. Эти слова полностью применимы и к работе Одесского орденосного института, где неутомимо трудятся и творят подлинными новаторы социалистического земледелия — талантливые последователи Дарвина и Мичурина.

Гр. НИЛОВ.
Наш спец. корр.

Х. РАН.

ВЕСЕННИЕ ИСПЫТАНИЯ В ШКОЛАХ

СЕГОДНЯ В КЛАССЕ

В класс они вошли все вместе, взволнованные и не по обычному типу.

— Ну что ж, начнем работу без «литрических отступлений», — шуточно бросила преподавательница тов. Прахова. — Кто хочет отвечать первым?

Поднялось несколько рук.

...У стола комиссии — выпускник Евгений Коваленко, рослый, широкоплечий юноша с загорелым лицом. Он подробно рассказывает о трех крупных течениях внутри футуризма — об аго-футуристах, мезонин-поэзии, кубо-футуристах, характеризует различие между итальянским футуризмом и левым крылом русского.

С таким же знанием материала отвечает Коваленко на вопрос о значении, которое придает Горький творчеству Чехова, дает глубокий анализ образа Ани из «Винного сада».

— Прочти что-нибудь наизусть, — предлагает один из членов комиссии. Евгений Коваленко читает отрывок из поэмы Маяковского «Владимир Ильич Ленин».

На какой-то миг забываешь о классе, деловой обстановке испаняти, слушаешь эти слова споры и боги народной.

Выпускник хабаровской средней школы № 5 любит Маяковского, знает наизусть его лучшие вещи.

Ученик Штейн — Абрамов сам шпигет стихи.

— Прочти что-нибудь из своих стихов, Юноша замолчал:

— Я лучше прочту Маяковского...

С большим чувством читает он замечательные строфы о партии.

«...Слова
У нас
До важного момента
В привычку входят,
летают, как пастьба.
Хочу
Сиять заставить запово
вещественнейшее слово
партия».

...Ответ ученика Анисимова — прекраснейший рассказ о творческом пути Яны Купала. Ученик умело подтверждает свои мысли выдержками из стихов поэта. На дополнительный вопрос комиссии — о тематике урбанистичности — он дает четкий и ясный ответ о творчестве «певцов города».

Первый вопрос в билете Валентины Тарасенковой — о социалистическом реализме. «Революционный романтизм — это, в сущности, псевдоним социалистического реализма», — приводит девушка определение Горького и потом детально развивает эту мысль.

Много хороших ответов услышала комиссия, принимавшая испытания в 10 классе «а» и «в». Даже человеку, который впервые знакомится с классом, было ясно, что и Штейн — Абрамова, Усовата, и Коваленко знания выходят далеко за рамки школьной программы. У некоторых выпускников совершенно неупреждавшаяся тага к литературе.

Программа по литературе для десятых классов, довольно обширная. Большинство выпускников знает учебный материал. Об этом говорит и количество хороших и отличных отметок, литературный язык учащихся, умение четко и точно формулировать свои мысли. В те 15-20 минут, которые предоставляются для устного ответа, каждый из них осмелел три крупных вопроса по разным разделам. И что характерно — многие с большим удовольствием отвечали на дополнительные вопросы комиссии.

Прошли перек комиссии и такие ученики, которые не блещут ни особыми знаниями, ни начитанностью, ни литературной ревью. Конечно, таких немного, но они есть. Несколько человек не читали «Тихого Дона» Шолохова. Правда, в программе это произведение не входит. Но необходимый курс представлений о литературе учащиеся могут получить лишь при условии постоянного внеклассного чтения. И если выпускник не знает лучших произведений советских писателей — тут, видимо, какая-то недоработка не только преподавателя, но и школы в целом.

Неприятно резала уша речь некоторых учеников — бедная, а иной раз и просто неправильная, засоренная ненужными словечками, вроде «вообще», «вот». Было так строгое предложение, что нужно такую понять смысл. Как, к примеру, понять такую фразу: «Полта е еще спастия Фауст, она от его спасения отказалась», или «У него простой язык, насыщенный простыми словами, которые часто употребляет человек; «он впоследствии стареет».

...Штестляется выпускников заканчивают в этом году пятую среднюю школу. На испытаниях по литературе 30 из них ответило отлично, 12 — хорошо.

Х. РАН.

Х. РАН.

Х. РАН.

Х. РАН.

Х. РАН.

Х. РАН.

Х. РАН.

Х. РАН.

Х. РАН.

Х. РАН.

Х. РАН.

Х. РАН.

Х. РАН.

Х. РАН.

ВЗЯТИЕ ГЕРМАНСКИМИ ВОЙСКАМИ ГЕРАКЛИОНА

БЕРЛИН, 29 мая. (ТАСС). Германское информационное бюро сообщает, что сегодня утром германские войска заняли город Гераклион, расположенный на северном берегу острова Крит. Захватив также аэродром и порт этого города. Взятие в плен несколько сот англичан.

ГИБЕЛЬ АНГЛИЙСКОГО КРЕЙСЕРА «ПОРК»

ЛОНДОН, 29 мая. (ТАСС). Морское министерство объявило, что крейсер «Порк» следует считать погибшим. Не так давно корабль получил повреждение и находился в ремонте в заливе Суэда, когда началась битва за Крит. После начала боя на Крите он неоднократно подвергался бомбардировкам и теперь окончательно выведен из строя. На крейсере было убито только два и ранено 5 человек.

«Порк» имел водоизмещение в 8.250 тонн и был спущен на воду в июне 1930 года. В октябре прошлого года «Порк» участвовал в сражении с итальянскими крейсерами в эгейских водах у Сицилии.

К ГИБЕЛИ АНГЛИЙСКОГО ЛИНЕЙНОГО КРЕйсЕРА «ХУД»

ЛОНДОН, 29 мая. (ТАСС). Агентство Рейтер передает, что по мнению лондонских кругов, с потопленного линейного крейсера «Худ» спаслось только три человека — один офицер и два матроса. «Худ» взорвался столь неожиданно, что уцелевшие после взрыва люди почти не имели возможности спастись. Обычный экипаж «Худа» состоял из 1.341 человека.

К ПОТОПЛЕНИЮ ЛИНКОРА «БИСМАРК»

ЛОНДОН, 29 мая. (ТАСС). Агентство Рейтер передает, что английскими кораблями побояно свыше 100 офицеров и матросов с германского линкора «Бисмарк».

АНГЛИЙСКАЯ ЛИНИЯ УКРЕПЛЕНИЯ ОТ АММАНА

ДО СИРИЙСКОЙ ГРАНИЦЫ
ЛОНДОН, 29 мая. (ТАСС). Как сообщает агентство Гавас-Офф, англичане сооружают линию укреплений от Аммана до сирийской границы. Чтобы ускорить работы, они привлекают много рабочих, оканчивающих строительство дороги в Сирийской пустыне.

СОГЛАШЕНИЕ ОБ ЭВАКУАЦИИ ИТАЛЬЯНСКОГО ГРАЖДАНСКОГО НАСЕЛЕНИЯ ИЗ ВОСТОЧНОЙ АФРИКИ

НЬЮ-ЙОРК, 29 мая. (ТАСС). По сообщению «Нью-Йорк таймс», Англия и Италия заключили соглашение об эвакуации итальянского гражданского населения из оккупированной англичанами Восточной Африки. Итальянские народы получат возможность беспрепятственно пройти через Гибралтарский пролив в Могодишо (Итальянское Сомали). Эти народы направляются вокруг мыса Доброй Надежды и возвращаются в Италию с эвакуированным населением тем же путем.

На фронтах в Европе и Африке

(ОБЗОР ВОЕННЫХ ДЕЙСТВИЙ С 22 ПО 28 МАЯ)

Истекшая неделя характеризуется упорными боями британских и греческих войск с германскими авиасанитными отрядами на острове Крит. Высадка парашютного и авиационного германского десанта на Крите началась 20 мая.

19 мая германская бомбардировочная авиация бомбардировала аэродромы и порты Крита; рано утром 20 мая была выброшена на аэродром Малем первая группа парашютистов численностью, примерно, в 1.500 человек, которая захватила несколько населенных пунктов и аэродромов в западной части острова. С 20 мая началась высадка десантных частей с транспортных самолетов и палаточных лагерей. Как сообщает иностранная печать, на переброску авиасанитной дивизии в 7.000 человек немцам потребовалось два дня; с 22 мая началась, повидному, высадка второй авиасанитной дивизии. Помимо высадки крупных авиасанитных частей в западной части острова, много мелких групп германских парашютистов было сброшено в различных частях острова (близ Каппи, Гераклиона, Ретими). Их задача заключалась в том, чтобы распылить английские силы, парализовать коммуникации в тылу английских войск и затруднить переброску частей из одного района в другой.

Английские, новозеландские и греческие войска оказывают упорное сопротивление высаживающимся германским десантам. Как сообщает агентство Юнайтед Пресс, в отставе английских механизированных войск имеются танки и моторизованная артиллерия. Это обстоятельство имеет большое значение, так как позволяет английскому командованию быстро перебрасывать мощные огневые средства в угрожаемые районы. Помимо английских и новозеландских войск, на Крите имеются две греческие дивизии.

Хотя значительная часть мелких групп германских парашютистов была быстро уничтожена, все же основное ядро авиационного десанта, несмотря на понесенные крупные потери, сумело закрепиться. Получив сильные подкрепления (по итальянским данным, на Крит оперируют 26 тысяч германских солдат), германские войска отделили англичан с их позиций, заняли город Ганья и стремятся расширить захваченный ими район к югу от аэродрома Малем и в направлении залива Суэда, где имеется единственная удобная гавань для высадки морского десанта.

Массовая высадка парашютистов в разных частях острова и переброска авиасанитных частей создают большие трудности для обороняющегося, так как последний вынужден распылять свои силы на оборону всей территории. Требуется до деталей продуманная организация обороны и наличие достаточного количества быстроподвижных транспортных средств, чтобы можно было быстро перебросить в любой угрожаемый район необходимое количество сил. Требуется весьма тщательная организация наблюдения и связи для того, чтобы обеспечить быстрое обнаружение

США И ЛАТИНСКАЯ АМЕРИКА

ВАШИНГТОН, 29 мая. (ТАСС). Государственный департамент заявил, что по просьбе правительства Гватемалы США командировали американского офицера для занятия поста начальника политехнической школы.

В ежедневнике «Пан-американ Ньюс» сообщается, что теперь в 11 Латинско-Американских странах находятся военные или военно-морские миссии США. Боливия — единственная страна, где находится итальянская военная миссия.

НЬЮ-ЙОРК, 29 мая. (ТАСС). По сообщению агентства Ассошиэйтед Пресс, США в переговорах с Латинско-Американскими странами стремятся убедить их в необходимости прекратить экспорт и реэкспорт сырья и вооружений в страны, находящиеся за пределами Западного полушария, за исключением Англии. Правительства уже установили в том или ином виде контроль над экспортом и реэкспортом. Бразилия, Колумбия и Куба установили экспортные ограничения, подобно ограничениям, введенным в США. В Аргентине введена система лицензий на экспорт стратегических материалов, в Перу — на экспорт сырья, в Чили, Гватемале, Сальвадоре и Никарагуа — на экспорт вооружения.

ПЕРЕБРОСКА АМЕРИКАНСКИХ ВОЙСК В ПОРТОРИКО

НЬЮ-ЙОРК, 29 мая. (ТАСС). Официально объявлено, что первая дивизия американской армии численностью в 15 тысяч человек в ближайшие дни отправится в Пуэрто-Рико для участия в маневрах. Во время маневров, проводившихся в августе прошлого года, официальные представители армии заявили, что эта дивизия по оснащению является лучшим соединением армии.

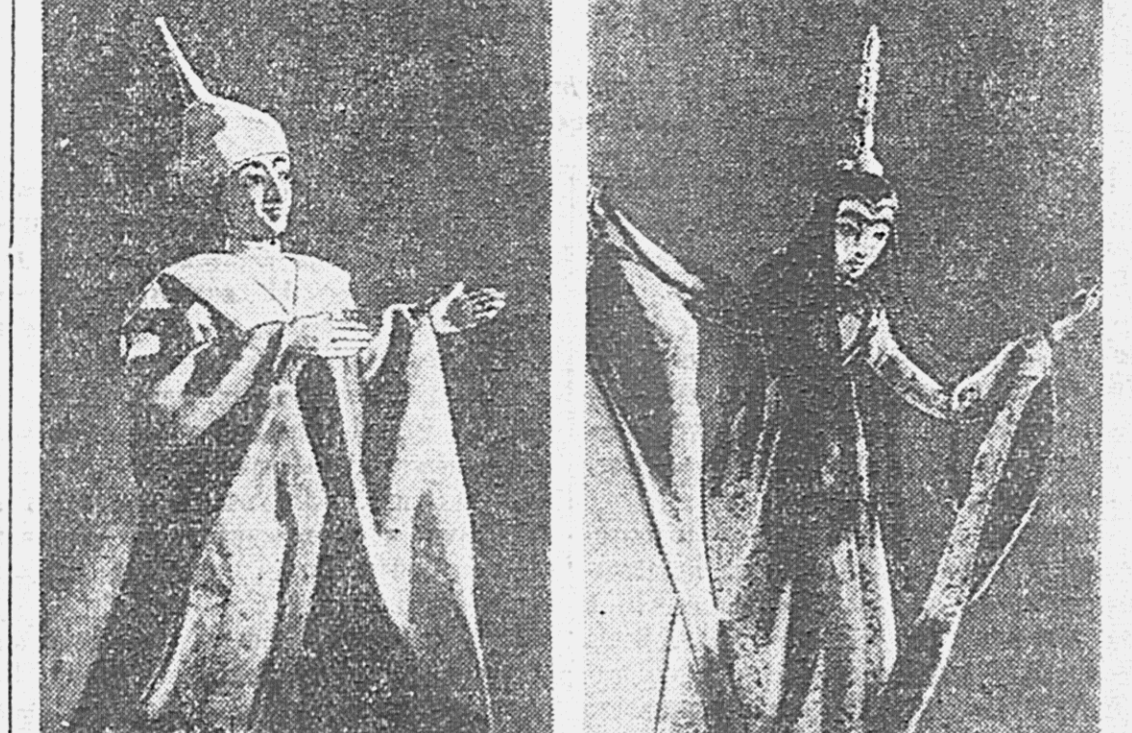
СОВЕЩАНИЕ РУЗВЕЛЬТА С ГАЛЛIFАКСОМ И НЕЙРОМ

ЛОНДОН, 29 мая. (ТАСС). По сообщению Вашингтонского корреспондента агентства Рейтер, вчера Рузвельт два с половиной часа совещался с английским послом Галлифаксом и английским экономическим экспертом Нейром. Обсуждались вопросы американской военной промышленности и общего экономического положения. Галлифакс заявил, что дальнейшие меры по защите торговых судов, направляющихся в Англию, не обсуждались.

ПОЕЗДКА ПЕТЕНА В ОНА

ВИШН, 29 мая. (ТАСС). Вчера Петен посетил воздушную базу ОНА вблизи Клермон-Феррана, где провлек смотр личного составу истребителей, бомбардировочной и разведывательной авиации.

Театр Образцова



Сегодня в Хабаровске приезжает Центральный Государственный театр кукол под художественным руководством заслуженного артиста республики С. Образцова. Спектакли этого театра, особенно «Волшебная лампа Аладина», пользуются большой популярностью в Москве и Ленинграде не только среди детей, но и среди взрослой публики. Этим спектак-

День займодержателя и вкладчика

Завтра — День займодержателя и вкладчика. В коллективных предприятиях и учреждениях Хабаровска проведена большая подготовка к этому дню. Переводные комсомольцы завода Агроземлес, электростанции, центральной поликлиники, геологоразведочного треста провели доклады и беседы на темы о народно-хозяйственном значении государственных займов. Первого июня в городском Парке культуры и отдыха состоится большое народное гуляние, посвященное Дню

НА СТАДИОНЕ «ДИНАМО»

С 1 по 5 июня в Хабаровске будут проходить матчи команд Домов Красной Армии по футболу и баскетболу. Матчи проводятся по олимпийской системе (проигравшая команда выбывает). Соревнования начнутся 1 июня встречей футбольных команд городов Боршилово и Хабаровска. В команде Хабаровска играют лучшие футболисты Дальневосточного фронта: Мельников, Заворухин, Вершинин, Джукон и другие.

НОВЫЕ БИБЛИОТЕКИ

ПЕТРОПАВЛОВСК-НА-КАМЧАТКЕ, 30 мая. (Наш корр.). В Камчатской области расширяется сеть библиотек. К концу мая в восьми существующих создаются четыре новых библиотеки. На пополнение книжных фондов отпущено двести тысяч рублей. Кроме того, в селениях Коряковского и Чукотского округов организуются пять новых библиотек-клубов.

ПРОИСШЕСТВИЯ

Пожар. 27 мая семилетний Шура Ерохин и четырехлетний Баян Кокунов зашли на строительный участок Ленинской и Волочаевской улиц Хабаровска. Забавляясь принесенными с собой спичками, дети зажгли стружки, лежащие около деревянных шпал. Огонь стал распространяться.

ИЗВЕЩЕНИЕ

Хабаровский горком ВКП(б) просит зайти в комнату № 12 г.т. Соркина Алексея Васильевича, Семенова Владимира Димитриевича, Бондарева Николая Ивановича, Марж Даниила Григорьевича. Просьба ко всем товарищам и организациям, знающим местонахождение перечисленных лиц, сообщить в горком ВКП(б) (г. Хабаровск, ул. им. Карла Маркса, 27, 3-й этаж, комната 12, тел. 17-19, 31-86).

ГЛАВТЕКУПРАВЛЕНИЕ

Хабаровское краевое отделение извещает все медицинские учреждения края, лаборатории и торги о необходимости ПОДАЧИ ЗАЯВОК НА 1942 ГОД на медикаменты, перевязочный материал, сыроватки, дезосредства, врачебные предметы, медпостроительный, медицинское зубоорудочное оборудование, медицинскую мебель, рентгено-физио-электро аппаратуру, реактивы, лабораторную посуду, приборы и аппаратуру в соответствии с приказом № 102 от 29/III-1940 года Наркомздрава СССР в размерах намеченных ассигнований. Торгам — простейшие медикаменты и готовые средства.

ЗАЯВКИ НАПРАВЛЯТЬ: по Амурской области — гор. Благовещенск, ул. Пионерская, 27/б, межрайонной конторе Хабаровского краевого отделения Главтекуправления и по всем остальным областям края: гор. Хабаровск, ул. им. Карла Маркса, 12, центрального аптечного склада Хабаровского краевого отделения Главтекуправления.

ПРИМЕЧАНИЕ: заявки на реактивы и на лабораторное оборудование представлять исключительно в гор. Хабаровск, ул. им. Карла Маркса, 12, аптекоуправление.

ЗАЯВКИ ПРИНИМАЮТСЯ до 1 июля 1941 года, по Сахалинской и Камчатской областям — по 15 июля, в двух экземплярах, расцененные, подшитые и подписанные с приложением обязательства, за подписями руководителей учреждения и бухгалтера.

В ЗАЯВКЕ ДОЛЖНЫ БЫТЬ УКАЗАНЫ все реквизиты: полное наименование учреждения, подавшего заявку, его точный адрес, почтовый, железнодорожной станции или водной пристани и номер расчетного счета в банке.

ЗАЯВКИ, ПРИСЛАННЫЕ без указания реквизитов и приложения надлежаще оформленного обязательства, будут возвращены и завод медикаментов и материалов для данной организации производиться не будет.

По всем вопросам, консультации по составлению заявок, просим обращаться: гор. Хабаровск, ул. им. Карла Маркса, 12, тел. 11-62, и гор. Благовещенск, ул. Пионерская, 27/б, 1074-2

ТРЕБУЮТСЯ Хабаровскому краю: в отъезд на Крайний Север: технич. строительств, десятилетия на должность прораба, плотника и печника. Обращаться в часы занятий, пристройка Дома Советов, 2-й этаж, ком. 3, тел. 6-62. 1064-3

ТРЕБУЮТСЯ: Хабаровскому краю: в отъезд на Крайний Север: технич. строительств, десятилетия на должность прораба, плотника и печника. Обращаться в часы занятий, пристройка Дома Советов, 2-й этаж, ком. 3, тел. 6-62. 1064-3

ТРЕБУЮТСЯ: Хабаровскому краю: в отъезд на Крайний Север: технич. строительств, десятилетия на должность прораба, плотника и печника. Обращаться в часы занятий, пристройка Дома Советов, 2-й этаж, ком. 3, тел. 6-62. 1064-3

ТРЕБУЮТСЯ: Хабаровскому краю: в отъезд на Крайний Север: технич. строительств, десятилетия на должность прораба, плотника и печника. Обращаться в часы занятий, пристройка Дома Советов, 2-й этаж, ком. 3, тел. 6-62. 1064-3

ТРЕБУЮТСЯ: Хабаровскому краю: в отъезд на Крайний Север: технич. строительств, десятилетия на должность прораба, плотника и печника. Обращаться в часы занятий, пристройка Дома Советов, 2-й этаж, ком. 3, тел. 6-62. 1064-3

ТРЕБУЮТСЯ: Хабаровскому краю: в отъезд на Крайний Север: технич. строительств, десятилетия на должность прораба, плотника и печника. Обращаться в часы занятий, пристройка Дома Советов, 2-й этаж, ком. 3, тел. 6-62. 1064-3

ТРЕБУЮТСЯ: Хабаровскому краю: в отъезд на Крайний Север: технич. строительств, десятилетия на должность прораба, плотника и печника. Обращаться в часы занятий, пристройка Дома Советов, 2-й этаж, ком. 3, тел. 6-62. 1064-3

ТРЕБУЮТСЯ: Хабаровскому краю: в отъезд на Крайний Север: технич. строительств, десятилетия на должность прораба, плотника и печника. Обращаться в часы занятий, пристройка Дома Советов, 2-й этаж, ком. 3, тел. 6-62. 1064-3

ТРЕБУЮТСЯ: Хабаровскому краю: в отъезд на Крайний Север: технич. строительств, десятилетия на должность прораба, плотника и печника. Обращаться в часы занятий, пристройка Дома Советов, 2-й этаж, ком. 3, тел. 6-62. 1064-3

ТРЕБУЮТСЯ: Хабаровскому краю: в отъезд на Крайний Север: технич. строительств, десятилетия на должность прораба, плотника и печника. Обращаться в часы занятий, пристройка Дома Советов, 2-й этаж, ком. 3, тел. 6-62. 1064-3

ХАБАРОВСКИЙ ПАРК КУЛЬТУРЫ И ОТДЫХА
Зеленый театр
С 3 июня ГАСТРОЛИ С 3 июня
Московского Государственного Центрального театра кукол под художественным руководством заслуженного артиста республики
С. ОБРАЗЦОВА
В репертуаре:
1-й спектакль «ВОЛШЕБНАЯ ЛАМПА АЛАДИНА» Н. Гернет
Г. Владыкова
2-й спектакль «КОТ В САПОГАХ» В. Поляков
3-й спектакль «ПУТЕШЕСТВИЕ В СТРАННЫЕ СТРАНЫ»
Предварительная продажа билетов в кассах Зеленого театра, парка и магазина «Гастроном». 1025.

ДОМ КРАСНОЙ АРМИИ
31 МАЯ и 1 ИЮНЯ
ГАСТРОЛИ ГОСУДАРСТВЕННОГО
ТЕАТРАЛИЗОВАННОГО ДИАЗА АРМЕНИИ
в составе 35 человек, под художественным руководством заслуженного деятеля искусств композитора-орденоносца А. ИВАЗЯНА.
В программе — музыка, песни и танцы советских и западно-европейских композиторов.
Начало в 9 ч. вечера. Билеты продаются в кассах театра и главбухгалтера.

ХАБАРОВСКИЙ ГОСИРК
СУББОТА 31 МАЯ
СУББОТА 31 МАЯ
ПЕРВОЕ БОЛЬШОЕ НОЧНОЕ ПРЕДСТАВЛЕНИЕ
ПО ОБНОВЛЕННОЙ ПРОГРАММЕ
По окончании представления ТАНЦЫ НА ПРИЗЫ под дириж. оркестр.
Бой конфет, серпантин, световые эффекты. Начало в 23 ч. 30 мин.
Предварительная продажа билетов во всех кассах парка.
Подробности в афишах.

ЗЕЛЕНЫЙ ТЕАТР
Сегодня продолжают гастроли иллюзиониста
ЗЛАТОГОРОВА
с ассистентами и лиллипутами при участии артиста
Московской эстрады Бельского (конферансье).
ВОСКРЕСЕНЬЕ 1 ИЮНЯ ДЕТСКИЙ УТРЕННИК 1 ИЮНЯ
Участвует вся труппа иллюзиониста ЗЛАТОГОРОВА.
Начало в 11 часов утра и в 10 часов вечера. Стоимость билетов на детский утренник от 2 до 5 рублей. Билеты продаются при входе в парк и в Белом театре ежедневно.

Нурорт Анненские воды открыт с 1 июня по 1 октября
ИМЕЮТСЯ В ПРОДАЖЕ ПУТЕВКИ
по цене 1.110 рублей, можно купить и забронировать по телефону. Адрес: Суэтинско-Амур, курорт Анненские воды.
Туда же требуются: врач, медсестры, лаборант, повара, официанты, санитары.
За справками обращаться: Дворец труда, комн. 13. 979-3

КИНОТЕАТР «ГИГАНТ»
Приключенческий фильм
«ТАИНСТВЕННЫЙ ОСТРОВ»
Начало сеансов: в 12 ч., 4 ч. 45 м., 8 ч. 30 м., 9 ч. 15 м., 11 ч. 45 м., 10 ч. 30 м.
В Малом зале
«ДЕВУШКА НА ПАЛУБЕ»

КИНОТЕАТР «СОВКИНО»
Новая звуковая комедия
«СТАРЫЙ ДВОР»
и «В НУКОЛЬНОЙ СТРАНЕ»

ПАРК КУЛЬТУРЫ И ОТДЫХА
В Летнем кинотеатре
«ПОДКЛИШЬ»

ЖЕЛЕЗНОДОРОЖНЫЙ САД
ст. Хабаровск-1
В Летнем кинотеатре
31 мая и 1 июня
«ПЕРВОПЕЧАТНИК
ИВАН ФЕДОРОВ».

ХАБАРОВСКИЙ ГОСИРК
(Улица имени Карла Маркса, 61, тел. 32-99)

ЕЖЕДНЕВНО ЦИРКОВЫЕ ПРЕДСТАВЛЕНИЯ
Начало в 8 ч. 30 м. вечера.

ТРЕБУЮТСЯ тресту Приморзолото рудники и старатели-транспортеры. Обращаться: г. Хабаровск, ул. Тургенева, 72, 2-й этаж, ком. 36, отдел кадров. 1061-2

ТРЕБУЕТСЯ химик-аналитик краевой судбно-медицинской лаборатории. Обращаться: улица Запарина, 51, с 9 до 17 часов, тел. 23-36, зав. лабораторией. 1058

ТРЕБУЕТСЯ Крайсельхозснабу специалист, знающий сельхозоборудование, оборудование мастерских по ремонту тракторов и автомобилей, инструменты и металл. Обращаться: ул. Торговая, 8. 1060

ТРЕБУЮТСЯ Хабаровскому краевому отделению «Росснаббыт» (ул. Спальникова, 38) рабочие-грузчики. Отношения обеспечиваем обещанием. 1059

ТРЕБУЮТСЯ для работы в экспедиции разнорабочие, сторожа и плотники. Обращаться: база Амурской флотилии, ул. Фрунзе, 9, гидроотдел — с 9 до 18 часов. 982-2

ТРЕБУЮТСЯ ремонтным мастерским старший нормировщик и нормировщик, знакомый слесарно-механической работой. Обращаться: арт-завод, ремонтная мастерская, автохозяйственный отдел (деревообделочный комбинат), тел. 9-89. 1032

ТРЕБУЮТСЯ: Хабаровскому краю, в отъезд на Крайний Север: технич. строительств, десятилетия на должность прораба, плотника и печника. Обращаться в часы занятий, пристройка Дома Советов, 2-й этаж, ком. 3, тел. 6-62. 1064-3

ТРЕБУЮТСЯ: Хабаровскому краю, в отъезд на Крайний Север: технич. строительств, десятилетия на должность прораба, плотника и печника. Обращаться в часы занятий, пристройка Дома Советов, 2-й этаж, ком. 3, тел. 6-62. 1064-3

ТРЕБУЮТСЯ: Хабаровскому краю, в отъезд на Крайний Север: технич. строительств, десятилетия на должность прораба, плотника и печника. Обращаться в часы занятий, пристройка Дома Советов, 2-й этаж, ком. 3, тел. 6-62. 1064-3

ТРЕБУЮТСЯ: Хабаровскому краю, в отъезд на Крайний Север: технич. строительств, десятилетия на должность прораба, плотника и печника. Обращаться в часы занятий, пристройка Дома Советов, 2-й этаж, ком. 3, тел. 6-62. 1064-3

ТРЕБУЮТСЯ: Хабаровскому краю, в отъезд на Крайний Север: технич. строительств, десятилетия на должность прораба, плотника и печника. Обращаться в часы занятий, пристройка Дома Советов, 2-й этаж, ком. 3, тел. 6-62. 1064-3

ТРЕБУЮТСЯ: Хабаровскому краю, в отъезд на Крайний Север: технич. строительств, десятилетия на должность прораба, плотника и печника. Обращаться в часы занятий, пристройка Дома Советов, 2-й этаж, ком. 3, тел. 6-62. 1064-3

Хабаровское краевое управление гостраха ДОВОДИТ ДО СВЕДЕНИЯ

все колхозы и всех граждан, проживающих в городах и рабочих поселках, о том, что на основании решений Исполнительного комитета Хабаровского краевого Совета депутатов трудящихся от 26 мая 1941 года за №911 органами гостраха
НАЧАТ УЧЕТ ОБЪЕКТОВ ОБЯЗАТЕЛЬНОГО ОКЛАДНОГО СТРАХОВАНИЯ НА 1942 ГОД.
Обязательному окладному страхованию подлежат:
В колхозах:
а) строения, инвентарь, оборудование, транспортные средства, продукция, сырье и материалы;
б) посевы сельскохозяйственных культур;
в) крупный рогатый скот в возрасте от шести месяцев, лошади и олени от одного года и племенные лошади от шести месяцев;
г) ловческие суда.
а) строения;
б) крупный рогатый скот в возрасте от шести месяцев, лошади, олени и козы от одного года, свиньи от девяти месяцев;
в) посевы сельскохозхозяйственных культур.
Хабаровское краевое управление гостраха обращается ко всем страхователям с просьбой оказывать полное содействие и помощь работникам гостраха, производящим учет объектов обязательного окладного страхования. 1065.

ПОСЛЕДНИЕ ДНИ РАБОТАЕТ ПОСЛЕДНИЕ ДНИ

государственная передвижная зооэкспозиция
Демонстрируется весь прежний состав зверей и птиц, а также вновь отловленные животные Дальнего Востока.
Зооэкспозиция открыта с 9 до 22 часов.

ПРОГРАММА ОСНОВНЫХ ПЕРЕДАЧ ХАБАРОВСКОГО КРАЕВОГО РАДИОКОМИТЕТА с 2 по 8 июня 1941 года

2 июня — понедельник. 20.00 — Беседа для призывников на тему: «Роля войск и их значение». Пехота. 22.15 — Статия «Зависимость социалистического государства». 22.45 — Концерт по заявкам радиослушателей. 2-я симфония Калиникова. 3 июня — вторник. 9.32 — Л. Толстой — рассказ «Карл Иванович», из повести «Детство и отрочество». 17.15 — Беседа на тему: «Механизация сенокоса». 18.00 — Кириотин — Политический идеалы Лермонтова. 20.45 — Фотия в помощь научному марксизму — лекция о книге В. И. Ленина: «Материализм и эмпириокритицизм» (2-я лекция). 22.45 — Концерт-загадка. 4 июня — среда. 13.00 — Концерт на шкля «Знаутеры Сталинской премии». 16.20 — Радиоконференция по связи Перро — «Кот в сапогах». 18.00 — Никитинский. 20.15 — Лермонтов — «Маскарад». 5 июня — четверг. 17.15 — Беседа на тему: «Правильный севооборот — основа колхозного производства». 18.00 — Леонид «Детство вождя». 18.35 — Концерт по произведению композитора Вебера. (К 115-летию со дня смерти). 20.15 — Выступление духового оркестра управления команданта Московского Кремля. 20.45 — Лекция на тему: «Сдельная и премиальная система оплаты труда — руководящий принцип политики партии в области зарплат». 22.15 — Статия — «Временно бороться с бюрократизмом». 8 июня — пятница. 18.20 — Шарль де Костер — «Чудо святого Мартина». 18.00 — Пушкин «Барышня-крестьянка». 20.15 — Монтаж оперы Верстовского «Аскольдова могила». 22.15 — Статия «Местная промышленность Еврейской автономной области». 22.45 — Отрывки из оперы Ракшанина «Добрый Никитин». 7 июня — суббота. 9.32 — Перелом для детей. Рассказы Елены Кононовой. 18.00 — Горький «Женщина с голубыми глазами». 18.35 — Музыкально-образовательная передача «Ноктюрн» и «Баркаролла». 8 июня — воскресенье. 9.05 — Концерт — мастера исполнения. 16.00 — Музыкально-литературная передача для пионеров и школьников. Путь «Руссия и Людмила». 16.45 — Статия «Инициатива и находчивость». 18.00 — Смирнов «Сны». 20.00 — Передача для бойцов, командиров и политработников Красной Армии и Военно-Морского Флота. 21.00 — Передача на международные темы.