

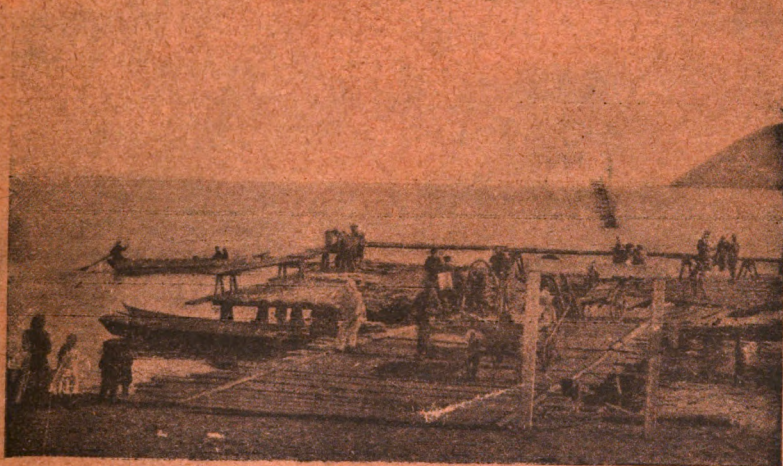
381 Russia



ПЕРЕСЕЛЕНИЕ НА ДАЛЬНИЙ ВОСТОКЪ ВЪ 1907 Г.



Справочная книжка о переселеніи въ
области Амурскую и Приморскую.

Съ картою Амурской области, Уссурійскаго края При-
морской области и путевою по Сибири.



Устье рѣки Амура у г. Николаевска.

Выпускъ XXXVIII.

 Съ особымъ вниманіемъ прочтите
3—7 стр. и оглавленіе этой книжки. 

ИЗДАНИЕ ПЕРЕСЕЛЕНЧЕСКАГО УПРАВЛЕНІЯ.

С.-Петербургъ, 1907 г.



Описаніе и списки свободныхъ участковъ на стр. 25 по 79 и 97 по 129
этой книжки составлены къ концу 1906 г.



Цѣна 14 коп.

6857

Необходимо протестъ.

Въ тѣхъ волостяхъ, гдѣ свободныхъ участковъ немного, они могутъ быть разобраны весною этого года, а новые участки нарѣжутся въ другихъ волостяхъ. Поэтому на первой же сибирской желѣзнодорожной станціи, въ городѣ Челябинскѣ, слѣдуетъ узнать отъ тамошняго Переселенческаго Чиновника, есть-ли еще свободные участки въ томъ мѣстѣ, куда переселенецъ задумалъ ѣхать. Если нѣтъ, то слѣдуетъ спросить, гдѣ подходящія участки еще имѣются.

Въ переселеніе должны итти только здоровые.

Кому не была привита оспа, надо привить ее заранѣе особенно дѣтямъ.

Больные заразными болѣзнями будутъ задерживаться въ пути вмѣстѣ съ семьями.

Всѣ ходоки и переселенцы, слѣдующіе за станцію Челябинскъ, обязательно должны записаться у Переселенческаго Чиновника на этой станціи. Ходоки должны это сдѣлать и при возвращеніи изъ Сибири.

Это нужно для порядка переселенія: для счета душъ и земли, для перевозки переселенцевъ, для лѣченія ихъ и иной помощи.

Всѣ ходоки и переселенцы предупреждаются, что перевозка ихъ будетъ производиться въ 1907 году, по недостатку классныхъ вагоновъ, въ товарныхъ вагонахъ-теплушкахъ, приспособленныхъ для передвиженія войскъ, что продовольствовать себя и свои семьи въ пути они должны на собственный счетъ, и помощь на пропитаніе оказывается лишь больнымъ и дѣтямъ, и что расходы на поѣздки къ участкамъ отъ станціи желѣзной дороги колеснымъ путемъ, равно какъ и на пароходахъ, относятся на собственныя средства переселенцевъ.

381

НВ
2067

Рз

Оглавление.

	Стр.
I. Введение	3
(Что необходимо знать каждому переселенцу;—какія области Дальняго Востока открыты для переселенія;—кто имѣеть право туда переселяться;—стоимость проѣзда).	
II. Амурская область	9
(Общія свѣдѣнія;—населеніе и города;—рѣки;—климатъ;—земли;—растительность;—земледѣліе;—огородничество и садоводство;—пчеловодство;—скотоводство;—коневодство;—промыслы;—управленіе;—проѣздъ).	
III. Свободные переселенческіе участки Амурской области.	25
(Сколько всего свободной земли;—кто завѣдываетъ переселенческими участками;—какъ найти участки на картѣ;—описаніе участковъ и списокъ ихъ).	
IV. Приморская область.	80
(Общія свѣдѣнія;—Уссурійскій край;—орошеніе;—климатъ;—почвы;—растительность;—звѣри, птицы и рыбы;—населеніе;—города;—желѣзная дорога;—земледѣліе;—корейское хозяйство;—огородничество и садоводство;—скотоводство и коневодство;—пчеловодство;—рыболовство;—охота;—заработки;—проѣздъ).	
V. Свободные переселенческіе участки Приморской области.	97
(Сколько всего свободной земли;—кто завѣдываетъ переселенческими участками;—какъ найти участки на картѣ;—описаніе участковъ и списокъ ихъ).	

в. т. р. 4589

VI. Порядокъ и условія переселенія въ 1907 году на Дальній Востокъ съ содѣйствіемъ Правительства .	129
(Условія выдачи разрѣшеній на переселеніе;—льготы;—распоряженіе землями, остающимися на родинѣ;—условія отвода земель;—приписка къ обществамъ старожиловъ и городамъ и причисленіе къ казачьимъ войскамъ).	
VII. Условія и расчетъ стоимости перевозки ходоковъ и переселенцевъ	135
VIII. Совѣтъ какъ осматривать и выбирать землю . .	145
IX. Приложенія:	
1. Главнѣйшія станціи сибирскихъ желѣзныхъ дорогъ, главнѣйшіе колесные и пароходные пути Дальняго Востока	148
2. Сельско-хозяйственные склады	154
3. Управление переселенческимъ дѣломъ и старшіе переселенческіе чиновники на Дальнемъ Востокѣ . . .	155
4. Главнѣйшіе законы 1906 года относительно землеустройства крестьянъ	156

ВВЕДЕНІЕ.

Каждому, кто задумываетъ переселиться, слѣдуетъ знать:

Закономъ 6 Іюня 1904 года и дополняющими его ВЫСОЧАЙШИМИ повелѣніями ГОСУДАРЯ ИМПЕРАТОРА 10 марта и 29 ноября 1906 года всѣмъ крестьянамъ и мѣщанамъ-землепашцамъ предоставлено безъ особаго разрѣшенія начальства или общественнаго схода свободно переселиться на отведенныя для сего въ губерніяхъ и областяхъ Азіатской Россіи казенныя земли, но помощь правительственная оказывается только тѣмъ изъ переселенцевъ, кто прежде, чѣмъ двинуться съ семьей на новыя мѣста, прищеть землю для переселенія, осмотритъ ее и форменнымъ порядкомъ зачислитъ за собою свободный участокъ самъ или черезъ довѣреннаго своего—ходака.

Такое правило установлено, чтобы предупредить разореніе отъ необдуманнаго переселенія въ мѣста, гдѣ подходящую землю найти трудно. Дозволяется поэтому безъ ходоковъ и безъ зачисленія участковъ переселиться только на Дальшій Востокъ—въ области Амурскую и Приморскую. Тамъ свободныхъ земель заготовлено достаточно, заселить же скорѣе этотъ богатый край Государства необходимо для защиты его отъ наплыва чужеземцевъ.

Прежде, чѣмъ рѣшиться на переселеніе и ѣхать искать новыхъ мѣстъ или посылать за Уралъ ходоковъ, надо хорошо обдумать это дѣло.

Въ послѣднее время изданы законы о землеустройствѣ крестьянъ: объ особомъ содѣйствіи Крестьянскаго Банка къ покупкѣ земли крестьянами (ВЫСОЧАЙШІЙ Указъ 3 ноября 1905 года), о пониженіи процента по банковымъ ссудамъ (Указъ 14 октября 1906 года), объ обращеніи удѣльныхъ земель и казенныхъ земельно-оброчныхъ статей и части лѣсовъ на расширеніе крестьянскаго землепользованія (ВЫСОЧАЙШЕЕ повелѣніе 12 августа и Указъ 27 августа 1906 года), наконецъ—о свободномъ выходѣ изъ общины, выдѣлѣ надѣльныхъ участковъ, о помощи Правительства къ уничтоженію черезполосицы, расселенію на хутора и размежеванію на отрубы, и о ссудахъ Крестьянскаго Банка подъ залогъ надѣловъ (ВЫСОЧАЙШІЕ Указы 4 марта, 9 и 15 ноября 1906 года). Постаповленія указанныхъ законовъ помѣщены на страницѣ 156 этой книжки.

При помощи этихъ новыхъ законовъ, особенно въ тѣхъ уѣздахъ, гдѣ для содѣйствія крестьянамъ къ примѣненію новыхъ порядковъ землепользованія учреждены, съ участіемъ самихъ крестьянъ, землеустроительныя коммисіи, дается желающимъ много способовъ улучшить свое хозяйство на мѣстѣ постоянного жительства. Только тѣмъ, кто почему-либо никакъ не можетъ воспользоваться этими способами, можетъ быть полезно переселеніе—самое трудное и даже рискованное средство улучшить свое положеніе.

Переселеніе требуетъ отъ хозяина большого напряженія всѣхъ его силъ, рѣшимости перенести терпѣливо въ первые

годы не мало труда, заботъ и огорченій и неблагоприятныхъ случайностей, поэтому оно не всегда и не всякой семьѣ удается. Не легко окончательно устроиться на новыхъ мѣстахъ слабому хозяину. Даже пріискать для переселенія землю человѣку темному, небывалому или нерѣшительному бываетъ затруднительно. И надо знать, что, хотя въ нѣкоторые годы устраиваются въ Сибири до 150.000 душъ, однако на каждыя сто душъ около 15 вынуждены вернуться на родину. Изъ ходоковъ же, проходящихъ за Уралъ десятками тысячъ (въ 1906 году около 77.000 человѣкъ), не малая часть возвращается, не выбравъ себѣ подходящей земли. Многимъ не удастся вѣроятно выбрать себѣ земли и въ нынѣшнемъ 1907 году.

Вотъ почему Правительство никого не приглашаетъ переселяться, а заботится только о томъ, чтобы оказать возможную помощь рѣшающимся на это трудное дѣло, и о томъ, чтобы всѣмъ были извѣстны облегченный теперь порядокъ разрѣшеній переселенія и льготы, предоставляемая тѣмъ переселенцамъ, которые соблюдаютъ правила закона.

Въ этой книжкѣ помѣщены только свѣдѣнія о Дальнемъ Востокѣ. Другія земли Сибири и Степныхъ областей описаны въ особыхъ книжкахъ Переселенческаго Управленія: 1) Переселеніе въ губерніи Тобольскую, Томскую, Енисейскую и Иркутскую и 2) Переселеніе въ Степной край.

Амурская и Приморская *) области—самыя дальнія земли Сибири, самыя восточныя; потому и называютъ ихъ „Дальнимъ Востокомъ“. Кромѣ того, по имени главной рѣки Амура—эти области называютъ также Приамурскимъ краемъ.

Въ Приамурскомъ краѣ—въ обѣихъ его областяхъ, земля хорошая, урожайная; тамъ много имѣется свободныхъ земель, заготовленныхъ для переселенцевъ; слѣдуетъ, однако, помнить, что устроить въ этомъ краѣ свое хозяйство труднѣе и дороже, чѣмъ въ Западной Сибири. Здѣсь меньше ровныхъ степныхъ мѣстъ; много уваловъ (холмистыхъ мѣстъ) и горъ, заросшихъ лѣсомъ; много заболоченныхъ мѣстъ. Нужно потратить не мало труда, времени и денегъ, чтобы выкорчевать лѣсъ и расчистить пашню или осушить болото.

Описаніе свободныхъ участковъ земли въ Амурской и Приморской областяхъ помѣщено на стр. 25—79 и 97 по 129 книжки; номера этихъ участковъ указаны въ описаніи и на находящейся въ концѣ книжки картѣ; на той же картѣ изображена линія Сибирской желѣзной дороги съ главными станціями.

Проѣздъ въ Амурскую область, примѣрно отъ Полтавы до Срѣтенска на Амурѣ, докуда доходитъ желѣзная дорога, стоитъ около 10 рублей; отъ Срѣтенска до г. Благовѣщенска на пароходѣ 3 руб. За провозъ клади—около одного рубля съ пуда. Наконецъ, на харчи въ пути выйдетъ рублей 15. такъ какъ ѣхать мѣсяца полтора. Всего, значить, дорога въ Амурскую область каждому взрослому обойдется рублей 35, а малолѣтнему—моложе 10 лѣтъ,—при даровомъ проѣздѣ по желѣзной дорогѣ,—рублей 10. Проѣздъ по желѣзной до-

*) „Зеленый клинъ“—какъ говорятъ въ нѣкоторыхъ губерніяхъ.

рогъ въ Приморскую область (Уссурийскій край) обойдется почти столько же.

Переселяться на Дальній Востокъ разрѣшается теперь всѣмъ землепашцамъ изъ крестьянъ, мѣщанъ и дворянъ, а также и мастеровымъ—мѣщанамъ. Кромѣ переселенія на свободныя казенныя земли, возможно причисленіе къ старожильческимъ сельскимъ обществамъ или къ городамъ, а также можно причисляться и къ мѣстнымъ казачьимъ войскамъ—Амурскому и Уссурийскому. О порядкѣ и условіяхъ переселенія въ этотъ край и водворенія въ немъ сказано на стр. 129—147 книжки.

ГЛАВА ПЕРВАЯ.

Амурская область.

Къ Амурской области съ трехъ сторонъ прилегають русскія области: съ запада—Забайкальская, съ сѣвера—Якутская, съ востока — Приморская; съ юга къ Амурской области примыкаетъ часть Китайской Имперіи (Маньчжурія), лежащая по правому берегу рѣки Амура, которая служить нашей границею съ Китаемъ.

Общая сѣ-
дѣнія.

Амурская область меньше другихъ Сибирскихъ губерній и областей, но, по сравненію съ губерніями Европейской Россіи, ея площадь громаднa—41 милліонъ десятинъ. Въ Европейской Россіи на такомъ пространствѣ умѣщаются 10 центральныхъ губерній.

Почти вся мѣстность занята отрогами большихъ горныхъ хребтовъ: Станового, или Яблоноваго, находящагося на сѣверѣ и отдѣляющаго Амурскую область отъ сосѣдней Якутской, и Буреинскаго, или Малаго Хингана, проходящаго по восточной части области.

Горы эти перерѣзаны низменностями, по которымъ протекаетъ множество рѣкъ, рѣчекъ и ручейковъ. Самыя большія низменности — Зее - Буреинская и Средне-Амурская. Зее-Буреинская низменность — между притоками Амура: Зеей и Буреей. Она очень велика—свыше 5-ти милліоновъ десятинъ. Средне-Амурская низменность тянется по Амуру, на востокъ отъ Буреинскаго хребта, и заходитъ въ сосѣднюю Приморскую область.

Населеніе
и города.

Амурская область была присоединена къ Россіи по договору съ Китаемъ въ 1858 году, т. е. почти полвѣка тому назадъ, но заселеніе ея русскими началось уже въ 1857 году, когда въ ней было образовано 16 поселеній казаковъ.

Теперь въ Амурскомъ казачьемъ войскѣ числится свыше 21.000 душъ обоого пола.

Переселеніе на Амуръ крестьянъ началось въ 1859 году, когда пришла первая партія въ 240 душъ изъ Самарской и Таврической губерній. Всего крестьянъ переселенцевъ въ области въ настоящее время около 70.000 душъ обоого пола.

Численность же всего населенія Амурской области около 170.000 душъ обоого пола. Оно очень разнообразно. Большую часть жителей составляютъ русскіе— великороссы, бѣлороссы и малороссы: они занимаютъ Зее-Буреинскую низменность. Среди русскихъ много раскольниковъ и сектантовъ—особенно молоканъ (до 30.000). Молокане живутъ, главнымъ образомъ, въ Гильчинской волости, по рѣкѣ Гильчину, притоку р. Амура: здѣсь ихъ около 3.000—больше половины всего населенія этой волости. Кромѣ того, въ области живутъ китайцы, корейцы, а также кочевыя племена—дауры, ороконы, мангры и тунгусы.

Особенно хорошіе хозяева, у которыхъ можно много поучиться,—китайцы и корейцы.

Корейцы живутъ въ селѣ Благословенномъ, при впаденіи въ Амуръ рѣки Самарки; они православные, но сохранили родной языкъ и обычай.

Городовъ въ области всего два: областной городъ— **Благовѣщенскъ** на рѣкѣ Амурѣ и **Зея** на рѣкѣ Зеѣ.

Въ городѣ Благовѣщенскѣ, кромѣ русскихъ, живутъ

нѣмцы, французы, японцы, поляки, евреи, кавказскіе горцы; всего въ этомъ городѣ около 40.000 жителей.

Самая большая рѣка въ области—Амуръ, образуемая отъ сліянія рѣкъ Шилки и Аргуни. Она многоводна и судоходна. Длина ея около 3.000 верстъ; по Амурской области она протекаетъ на протяженіи 1630 верстъ. Въ крутыхъ, каменныхъ, горныхъ берегахъ она не шире 150 саженьей, а въ низменныхъ, пологихъ расширяется, образуетъ много протоковъ, острововъ, и здѣсь ширина ея достигаетъ 10 верстъ.

Рѣки.

Наибольшій притокъ Амура—Зея: длина ея около 1.100 верстъ; ширина—отъ 100 саженьей до 3¹/₂ верстъ. Впадаетъ Зея въ Амуръ около Благовѣщенска; главнаго города Амурской области. Зея судоходна на протяженіи 800 верстъ, начиная отъ Благовѣщенска. Наиболѣе замѣчательные притоки Зеи: съ правой стороны Гилюй, Урканъ, Тыгда и Большая Пера, слѣва—Дэпъ, Селемжа, Бирма, Томъ, Вѣлая. Будунда и друг.

Кромѣ Зеи, въ Амуръ впадаютъ небольшія рѣчки Гиличинъ, Завитая, и рѣки Бурей и Архара. Изъ нихъ самая большая Бурей. Длина ея 900 верстъ, ширина отъ 40 саженьей до 1 версты. Бурей судоходна на 500 верстъ.

Климатъ Амурской области совершенно не похожъ не только на климатъ Европейской Россіи, но даже на сибирскій. Зима здѣсь холодная, но малоснѣжная, продолжается около полугода—съ начала Ноября приблизительно до половины Апрѣля; начало и конецъ зимы—бурные, съ вѣтромъ и снѣгомъ, середина (съ 15 Ноября до 15 Февраля)—тихая, метелей нѣтъ, погода ясная. Снѣгъ выпадаетъ въ началѣ и концѣ зимы, и въ это время идетъ хлопьями; въ срединѣ же зимы, если снѣгъ и выпадаетъ, то только мелкою крупною или въ видѣ пыли.

Климатъ.

Между низовьями Зеи и Буреи снѣгу бываетъ такъ мало, что всю зиму ѣздить на колесахъ. Случается, что въ этихъ мѣстахъ къ веснѣ—въ Мартѣ—выпадаетъ снѣгу на $\frac{1}{2}$ аршина и даже больше, но сильные вѣтры его скоро сдувають. Больше снѣгу въ мѣстахъ гористыхъ, напримѣръ, въ верховьяхъ и по среднему теченію рѣкъ Зеи и Буреи и по Селемжѣ.

Морозы въ окрестностяхъ Благовѣщенска доходятъ до 32 градусовъ (по градуснику Реомюра), а сѣвернѣе и до 40°, но они не часты. Люди и скотъ переносятъ такіе холода легче, чѣмъ въ Европейской Россіи, такъ какъ зимній воздухъ здѣсь гораздо суше. Средній морозъ въ самый холодный мѣсяць—не выше 22° Р., а во всю зиму не достигаетъ и 19° градусовъ. Оттепелей не бываетъ, поэтому не бываетъ и распутицы и грязи среди зимы.

Весна начинается въ срединѣ Апрѣля, съ того времени, какъ вскрывается Амуръ. Амуръ, какъ и вообще рѣки въ этой области, весной не разливается. Это оттого, что зимы здѣсь малоснѣжныя. Рѣки разливаются лѣтомъ, во время затяжныхъ дождей.

Амуръ очищается отъ льда дней въ 5—8. Трава появляется около Николы—9 Мая, но скотъ выгоняютъ не раньше 15, а въ иныхъ мѣстахъ и 20 Мая. Пахать начинаютъ 1—15 Апрѣля. Дожди въ Апрѣлѣ и Маѣ рѣдки. Продолжается весна до начала Іюня. Въ первой половинѣ Іюня дни стоятъ теплые, но по ночамъ свѣжо. Дожди въ это время еще рѣдки. Затѣмъ становится все жарче. Днемъ бываетъ иногда до 30° Р. въ тѣни. Ясныхъ дней мало, но туманы въ области бываютъ очень рѣдко. Со второй половины Іюня дожди настолько сильны, что Амуръ и его притоки выступаютъ изъ береговъ и часто производятъ разорительныя наводненія. Воздухъ въ это

время такъ сырѣ, что въ домахъ разбухаютъ окна и двери. Во второй половинѣ Августа дожди уменьшаются, время ненастья мало-по-малу проходитъ, днемъ жарко, но ночью уже прохладно. По верхнему Амуру во второй половинѣ Августа появляются уже первые слабые утренники (иней). Въ мѣстностяхъ между Зеей и Буреей ихъ не бываетъ ранѣ начала Сентября, и въ это время дни стоятъ еще такіе теплые, что можетъ дозрѣвать послѣдній хлѣбъ. Со второй половины Сентября утренники болѣе опасны для растеній; деревья въ это время теряютъ листья, и всякая зелень вянетъ и засыхаетъ.

Съ начала Октября заморозки становятся ежедневными и настолько сильными, что стоячія воды (напр., въ озерахъ) покрываются крѣпкимъ льдомъ.

Отсюда видно, чѣмъ амурскій климатъ отличается отъ климата Европейской Россіи: зима здѣсь очень длинная, холодная и малоснѣжная, но зато ровная, безъ оттепелей, распутицы и грязи; изъ-за малоснѣжности промерзаетъ почва.

Лѣто—напротивъ, жаркое и сырое. Лѣтомъ идутъ затяжные дожди, и разливаются рѣки, чего не бываетъ въ Европейской Россіи.

Почвы, наиболѣе пригодныя для хлѣбопашества, встрѣчаются, главнымъ образомъ, въ мѣстахъ ближайшихъ къ долинамъ рѣкъ и рѣчекъ по такъ называемымъ „уваламъ“ (холмистыя мѣста) и также по отлогимъ склонамъ падей (низкихъ котловинъ). Въ большинствѣ—слой, годный для земледѣлія, не толще двухъ-трехъ вершковъ, а подъ нимъ довольно толстый слой глины. Въ мѣстностяхъ приувиальныхъ и при низовьяхъ рѣкъ и рѣчекъ, а также по ложбинамъ,—въ падахъ почвы болѣе мощны и вполне годятся для хлѣбопашества. Однако и въ такихъ лучшихъ мѣстахъ нахотный слой

Земли.

не толше полуаршина. Сверху вершковъ на 3—5 онъ состоитъ изъ вязкой глины почти чернаго цвѣта и называется амурскимъ черноземомъ. Онъ, однако, не отличается такою мощностью и устойчивостью урожаевъ, какъ, напр., черноземъ Полтавской губерніи.

Раститель-
ность.

Растительность разнообразна и богата. Лѣсами покрыты мѣстности горныя и по водораздѣламъ рѣкъ и рѣчекъ. и чѣмъ гористѣе мѣстность, тѣмъ гуще лѣсъ. Встрѣчаются еще лѣса совершенно непроходимые, состоящіе изъ вѣковыхъ деревьевъ, — такіе лѣса называются „амурской тайгой“.

Въ сѣверной части области растутъ больше хвойныя деревья—лиственница, сосна, ель, сибирская пихта, кедръ, а также черная *) и бѣлая береза.

По долинамъ рѣкъ растутъ, кромѣ того, много лиственныхъ деревьевъ—кленъ, липа, ясень, вязъ (ильмъ), тополь, осина, греческій орѣшникъ, груши, сибирская яблоня, черемуха. Много кустарниковъ—обыкновенный орѣшникъ, виноградная лоза, бузина.

Травы Амурской области также очень разнообразны. Много травъ высокихъ: тростниковъ, полыни, папоротниковъ, немало вьющихся, но особенно много разныхъ цвѣточныхъ и луговыхъ растеній. Всѣ они высоки, цвѣтутъ красиво, но изъ-за сырости сильно тянутся въ солому; поэтому они малопитательны и служатъ плохимъ кормомъ для скота.

Земледѣліе.

Изъ озимыхъ хлѣбовъ иногда сѣютъ рожь, да и то только по Буреѣ, гдѣ, благодаря лѣсамъ, всегда выпадаетъ снѣгъ. Въ остальныхъ мѣстахъ оличые хлѣба не родятся, такъ какъ зима малоснѣжная и холодная.

*) Особое мѣстное дерево: древесина, какъ у обыкновенной березы, но бересты нѣтъ. Подъ черной березой и орѣшникомъ залегаютъ лучшія почвы, хорошо провѣтриваемыя и не сырыя.

Зато яровые хлѣба роятся хорошо. Сѣютъ здѣсь яровую рожь (ярицу), яровую пшеницу, овесь, ячмень, гречиху. Это главные хлѣба области. Кромѣ нихъ, здѣсь хорошо роятся просо, ленъ, картофель. Ярица мельче и легковѣснѣе озимой ржи. Пшеница сѣется больше бѣлая, которая лучше родится въ здѣшнемъ климатѣ, чѣмъ російская красная.

Китайцы и корейцы сѣютъ буду и ярь-буду.

Буда—хлѣбъ изъ породы сѣраго проса, но растеть онъ не колосомъ, а метелками. Ярь-буда—болѣе крупный сортъ буды.

Эти два хлѣба составляютъ главную пищу китайцевъ и корейцевъ, отъ которыхъ научились сѣять ихъ и русскіе крестьяне и казаки.

Не распаханной земли въ Амурской области пока много, и поэтому хозяйство здѣсь ведется залежное. Лѣтъ 7—6 подъ-рядъ на одномъ и томъ же участкѣ, не давая отдохнуть землѣ, высѣваютъ различные хлѣба, но послѣ седьмого или шестого года землю оставляютъ „въ залежь“ отъ 5 до 25 лѣтъ. Послѣ такого отдыха съ земли снова можно будетъ снять хлѣбовъ 5, а затѣмъ надо опять бросать въ залежь. Порядокъ посѣва хлѣбовъ бываетъ такой:

1 годъ — ярица	или	1 годъ — пшеница
2 „ — пшеница	„	2 „ — ярица
3 „ — овесь	„	3 „ — пшеница
4 „ — гречиха	„	4 „ — гречиха
5 „ — ярица	„	5 „ — ярица
6 „ — овесь	„	6 „ — овесь.
7 „ — овесь.		

Для поднятія и распашки цѣлины работаютъ плугами американскихъ заводовъ; плуговъ съ деревянными

отвалами (сабановъ) не употребляютъ, такъ какъ и желѣзные отвалы не у всѣхъ плуговъ выдерживаютъ давленіе тяжелой глинистой почвы.

Для поднятія цѣлины въ такой плугъ нужно запрячь 3—4 пары воловъ или 4 пары лошадей. Распашка залежей легче—для нея достаточно и 2—3 парь. Борону употребляютъ съ желѣзными зубьями. Замѣчено, что вспашку жнивья лучше производить съ осени, такъ какъ весною земля оттаиваетъ поздно. Кому не удалось вспахать осенью, нужно сдѣлать это самой ранней весной, едва только оттаеетъ земля,—въ срединѣ Апрѣля, а въ мѣстахъ, гдѣ потеплѣе, можно и раньше. Для защиты посѣвовъ отъ сѣверныхъ вѣтровъ на пашняхъ, расчищенныхъ изъ-подъ лѣсу, полезно оставлять защитныя деревья, такъ какъ сильныя и холодныя вѣтры задерживаютъ вызрѣваніе хлѣбовъ. Посѣвъ производится весной или въ самомъ началѣ лѣта—съ половины Апрѣля до половины Юня. Первой сѣютъ ярицу, затѣмъ пшеницу, ячмень, овесъ, ленъ, просо, наконецъ, гречиху. Сѣютъ обыкновенно руками; но въ иныхъ мѣстахъ имѣются уже и разбросныя сѣялки Эккерта. На каждую десятину (казенную) высѣваютъ:

Ярицы	7 ¹ / ₂ —9	пудовъ.
Пшеницы	тоже	„
Овса	9—10	„
Ячменя	6—8	„
Гречихи	4 ¹ / ₂ —5	„
Проса	1 ¹ / ₂ —2	„

Жатва начинается обыкновенно въ концѣ Юля. Раньше поспѣваетъ ярица, затѣмъ пшеница, а послѣ нихъ уже ячмень, овесъ и гречиха. Хлѣбъ большою

частью убираютъ американскими жатвенными машинами и даже сноповязалками Диринга.

Если июльскіе дожди затягиваются, то почва разжижается; машины тогда въ работы не идутъ и приходится убирать хлѣбъ въ ручную серпами и косами. При этомъ цѣны на рабочія руки сильно повышаются, до 3 руб. въ день на хозяйскомъ содержаніи.

Обыкновенно урожаи хороши. Въ первый годъ посева на цѣлинѣ ярица даетъ самъ 20, пшеница бѣлая самъ 18, красная самъ 16, овесъ самъ 10, гречиха самъ 20. Урожаи слѣдующихъ годовъ хуже.

Хлѣбъ всегда въ цѣнѣ и сбытъ его хорошъ.

Цѣны на хлѣбъ въ послѣдніе года стояли, примѣрно, слѣдующія:

Мука яричная	отъ 1 р. 25 к.	до 1 р. 60 к.	за пудъ.
„ пшеничная	1 „ 30 „	1 „ 65 „	„ „
Ярица (въ зернѣ)	— „ 85 „	1 „ — „	„ „
Пшеница	— „ 85 „	1 „ — „	„ „
Овесъ	— „ 85 „	1 „ 20 „	„ „
Ярь-буда	1 „ 80 „	2 „ — „	„ „
Буда	1 „ 10 „	1 „ 30 „	„ „
Картофель	— „ 50 „	— „ 80 „	„ „

Хорошій сбытъ хлѣба прежде всего можно найти въ городахъ, особенно въ Благовѣщенскѣ. Кромѣ того, постоянными покупателями являются интендантство, золотопромышленники, владѣльцы паровыхъ мельницъ и винокуренные заводы.

Особенно выгодно сбывать хлѣбъ и сельскіе продукты на золотые прииски. Цѣны на приискахъ почти втрое выше, чѣмъ въ другихъ мѣстахъ.

Напр., мука яричная	отъ 2 р. 40 к.	до 4 р. 10 к.
„ пшеничная	2 „ 80 „	4 „ 90 „
картофель	1 „ 20 „	2 „ 20 „

Однако, за недостаткомъ хорошихъ путей, провозъ хлѣба (особенно лѣтомъ) очень затрудненъ.

Обработка цѣлинной десятины обходится, приблизительно:

Подъемъ цѣлины	15 р.
Раздѣлка бороной	5 „
Перепашка къ зимѣ	8 „
Посѣвъ весной и сѣмена	12 „
Уборка	15 „ — 22 р.
Молотьба	5 „

В с е г о отъ 60 р. до 67 р.

Поленный рабочій съ лошадыю стоитъ отъ 2 р. 50 к. до 5 р. 50 к., а пѣшій отъ 65 к. до 3 р., смотря по времени года.

Въ работники нанимаются, главнымъ образомъ, вновь прибывающіе переселенцы. Первые 1—3 года они живутъ въ работникахъ у старожиловъ. Въ счетъ заработной платы входитъ обыкновенно обработка хозяиномъ одной или двухъ десятинъ земли въ пользу работника; иногда выговаривается, вмѣсто части денегъ, также лошадь, корова и проч.

Можно найти работниковъ и среди маньчжуръ.

Цѣны на скотъ большія. Лошадь томской породы (крѣпкая и сильная) стоитъ отъ 100 до 250 руб., лошадь забайкальской породы (слабосильнѣе) 50—120 р.; быкъ—отъ 50 до 80 руб.; корова—не дешевле 70 рублей, овца—5—7 р., свинья—10—15 руб.

Но, даже имѣя деньги, здѣсь не легко хозяйничать. Мѣшаютъ двѣ бѣды: одна—влажность почвы, а другая—множество сорныхъ травъ. Какъ бороться съ этими препятствіями, нужно научиться у мѣстныхъ старожи-

ловъ — корейцевъ и китайцевъ. Обыкновенно, чтобы сдѣлать почву менѣе влажной, амурскіе хозяева временно удаляютъ съ нея травяной покровъ. Отъ этого на почву лучше дѣйствуютъ вѣтеръ и солнце и скорѣе ее осушаютъ. Удаляютъ траву разными способами: ее выкашиваютъ, выжигаютъ и пасутъ на ней скотъ.

Большія затрудненія въ хозяйствѣ могутъ причинять также разливы рѣкъ. Амурскія рѣки разливаются, какъ уже было сказано, не весной, а лѣтомъ — въ то время, когда въ верховьяхъ ихъ идутъ затяжные дожди.

Разливы очень сильны и производятъ громадныя опустошенія: сносятъ дома, скирды хлѣба, губятъ скотъ. Поэтому при выборѣ участковъ надо хорошенько расспросить мѣстныхъ старожилловъ, не опасно-ли селиться въ выбранномъ мѣстѣ, а то всѣ труды по устройству хозяйства могутъ пропасть даромъ.

Земледѣліе успѣшнѣе, чѣмъ у русскихъ, идетъ у китайцевъ и корейцевъ, такъ какъ они сѣютъ хлѣбъ въ гряды.

Грядовой способъ посѣва состоитъ въ слѣдующемъ. Проводятъ глубокія борозды, между которыми образуется грядка вершка въ 3 вышиною и въ $\frac{1}{2}$ аршина шириною.

На гребнѣ этихъ грядокъ высыпается узкою половою зерно, посредствомъ сѣялки, имѣющей видъ трубки съ расширеніемъ наверху. Въ низу трубки вдѣлано нѣсколько поперечныхъ палочекъ, которыя задерживаютъ теченіе зерна, засыпаннаго внутрь трубки съ широкаго конца.

Потряхивая этой сѣялкой, сѣятель высыпаетъ сѣмена и затаптываетъ ихъ ногами. Если послѣ такого посѣва, вмѣстѣ со всходами хлѣба, появится въ бороздахъ сорная трава, — удалить ее очень просто: стоитъ только пропахать, когда хлѣбъ вырастетъ на нѣсколько вершковъ. Соха срываетъ траву съ корня, отлагаетъ

ее съ корнями къ корнямъ хлѣбовъ и такимъ образомъ окучиваетъ ихъ.

Такое пропахиваніе бороздъ повторяють, когда всходы начнутъ колоситься.

Преимущество этого способа посѣва въ томъ, что излишняя влага скатывается въ бороздки, а сгущенные туманы между колосьями легко уносятся вѣтромъ, который свободно гуляетъ надъ бороздами, между двухъ стѣнокъ посѣва.

Чтобы тяга вѣтра дѣйствовала еще лучше, надо стараться проводить борозды какъ разъ по тому направлению, по которому обычно дуетъ вѣтеръ.

Окучиваніе даетъ новое питаніе корнямъ и способствуетъ развитію ихъ и силѣ роста. Благодаря удаленію сорныхъ травъ, зерно получается гораздо чище.

Хотя при грядовомъ способѣ только часть поля идетъ подъ посѣвъ, а часть пропадаетъ, но это вовсе не въ ущербъ урожаю.

Десятина грядового посѣва даетъ умолоть больше, чѣмъ десятина посѣва вразбросъ. Это потому, что полоски на грядкахъ высѣваются густо: на десятину расходуется сѣмянъ только на $\frac{1}{4}$ меньше, чѣмъ вразбросъ. Между тѣмъ при такомъ посѣвѣ колосья вырастаютъ крупнѣе и богаче зерномъ.

Конечно, въ такое хозяйство надо вложить больше труда и денегъ, чѣмъ въ русское.

Огородничество, какъ подспорье сельскому хозяйству, не развито, хотя овощи родятся еще лучше хлѣбовъ. Выгодно огородничество только вблизи городовъ. Въ огородахъ хорошо родятся картофель, капуста, огурцы, рѣдька, брюква, лукъ, свекла, морковь, рѣпа, горохъ, бобы, редисъ. Картофель лучше всего родится на су-

Огородничество
и садоводство.

глинистой почвѣ съ супесчаной подпочвой. Хорошо рождаются арбузы и дыни; сбытъ ихъ обезпеченъ въ города но высокою цѣнѣ.

Садоводствомъ занимаются пока очень мало. Разведение ягодныхъ кустовъ можетъ дать большой барышъ.

Очень доходнымъ можетъ быть и пчеловодство, такъ **Пчеловодство.** какъ тутъ много самыхъ разнообразныхъ цвѣтовъ—отличнаго пчелинаго корма. Но пчеловодство не развито; занимаются имъ больше старовѣры. По всей области лишь около 30 пасѣкъ. Медъ потребляется обыкновенно самими хозяевами и въ продажу поступаетъ мало.

Пастбищъ очень много. Въ прежніе годы были часты **Скотоводство** падежи скота отъ воспаления легкихъ, сибирской язвы и чумы; послѣднія двѣ болѣзни заносятся изъ Манчжуріи. Въ послѣднее же время (съ 1895 г.) въ области стали успешно бороться съ этими болѣзнями, особенно съ сибирской язвой, дѣлая лошадямъ прививки. Кормы для скота, однако, не высокаго качества: травы плохи, малопитательны. Ковыля нѣтъ. Лучшія по составу травъ пастбища по Бурѣ и Архарѣ. Зимой приходится долго держать скотъ взаперти—почти 7 мѣсяцевъ, а лѣтомъ онъ въ лѣсистыхъ районахъ страдаетъ отъ насѣкомыхъ („гнуса“).

Рогатый скотъ—мелкой породы, образовавшейся отъ смѣси европейской и монгольской породъ. Коровы маломолочны и доятся только съ телкомъ. Впрочемъ, въ послѣднее время со стороны болѣе зажиточныхъ старожиловъ дѣлаются попытки улучшить молочный скотъ путемъ пригона породистыхъ коровъ изъ Европейской Россіи и изъ Западной Сибири.

Довольно распространено свиноводство. Заниматься имъ выгодно, хотя порода свиней мелкая. Овцеводство незначительно, такъ какъ для овецъ мало подходящихъ (сухихъ) пастбищъ.

Коневодство.

Лошади двухъ породъ: мелкая—забайкальская и крупная—томская. Зажиточное населеніе предпочитаетъ обзаводиться второй породой, какъ болѣе сильной для полевыхъ работъ и для дальнихъ перевозокъ тяжестей. Лошади ежегодно въ значительномъ количествѣ пригоняются въ область какъ для надобностей приисковъ, такъ и для надобностей земледѣльческаго населенія.

Промыслы.

Кромѣ сельскаго хозяйства, въ Амурской области хорошій заработокъ могутъ дать всевозможные промыслы. Особенно важны *рыболовство, охота, льсной промыселъ и извозъ.*

Амурскія рѣки богаты рыбой. *Рыболовствомъ* занимаются больше всего инородцы. Рыбпромышленность стала развиваться съ пріѣздомъ переселенцевъ - рыболововъ изъ Донской области и Астраханской губерніи. Изъ рыбъ особенно замѣчательна кѣта, похожая на русскую семгу. Ловятъ ее 2 раза въ годъ: лѣтомъ и осенью; въ это время она входитъ изъ моря въ Амуръ и, двигаясь вверхъ по рѣкѣ, переходитъ въ притоки. Кѣта, особенно при хорошемъ осеннемъ уловѣ, въ низовьяхъ Амура, служитъ зимой главнѣйшей и дешевой пищей; ее солятъ, варятъ, коптятъ и добываютъ изъ нея вкусную икру. Продается кета въ Благовѣщенскѣ отъ 1 р. 50 к.—3 р. за пудъ.

Кромѣ кѣты, въ Амурскихъ рѣкахъ водятся осетры, калуга (бѣлуга), сизи, сазаны и таймени.

Охотой также занимаются больше инородцы, напр., якуты и вообще жители притаежной полосы.

Изъ звѣрей въ Амурскихъ лѣсахъ водятся: соболь, лисица, бѣлка, медвѣдь, хорекъ, енотъ, лось, изюбрь (въ родѣ оленя), дикая коза. Особенно выгоденъ промыселъ соболинный; имъ занимаются только инородцы. Русскимъ наибольшій доходъ приноситъ охота на козу.

Мясо козы употребляется въ пищу и стоитъ 2—5 р. тушка, а шкурка идетъ на доху (покрышка для шубы); цѣна шкурки отъ 50 коп. до 1 руб. Пушной товаръ находитъ хорошій сбытъ въ Благовѣщенскѣ, Албазинѣ, станицѣ Екатерино-Никольской и на ярмаркахъ въ тайгѣ, которыя устраиваются для этого инородцами.

Хорошій доходъ даетъ *лѣсной промыселъ*. Лѣса въ Амурской области, особенно на сѣверѣ ея, какъ было сказано раньше,—огромны. Цѣны на дрова и строевой лѣсъ очень высоки. Занимаются этимъ промысломъ больше другихъ жители селеній, лежащихъ по берегамъ большихъ рѣкъ. Они каждый годъ заготавливаютъ много дровъ для пароходныхъ пристаней, а также строевого и дровяного лѣса для г. Благовѣщенска.

Выгодно также занятіе *извозомъ*, доставкой грузовъ на золотые прииски. Доставка эта производится обыкновенно зимой.

Кромѣ указанныхъ промысловъ, можно всегда найти иной хорошій заработокъ, особенно знающему какое-либо ремесло. Ремесленныхъ людей въ области мало, а въ плотникахъ, каменщикахъ, кузнецахъ, малярахъ, кровельщикахъ очень большая нужда, и трудъ ихъ оплачивается хорошо, рѣдко менѣе 2 рублей въ день.

Въ отношеніи управленія Амурская область подчинена главному начальнику всего Приамурскаго края— Приамурскому Генераль-Губернатору, живущему въ г. Хабаровскѣ Приморской области, и Военному Губернатору, живущему въ г. Благовѣщенскѣ. Амурская область раздѣляется на 1) округу Амурскаго казачьяго войска, 2) три горно-полицейскихъ округа и 3) Амурскій уѣздъ крестьянскихъ селеній.

Амурскій уѣздъ крестьянскихъ селеній расположенъ на Зее-Буреинской низменности; здѣсь и живетъ, глав-

Управленіе.

нымъ образомъ, крестьянское населеніе, занимающееся земледѣліемъ; здѣсь же находится и большой запасъ переселенческихъ земель.

Въ этомъ уѣздѣ 4 крестьянскихъ участка; каждымъ изъ нихъ завѣдуетъ крестьянскій начальникъ. Участокъ раздѣляется на волости.

Провѣздъ.

Ѣдутъ въ Амурскую область сначала по желѣзной дорогѣ, а затѣмъ на пароходѣ.



Больница и аптека для переселенцевъ въ дер. Мазановой Амурской области.

По желѣзной дорогѣ нужно ѣхать до Срѣтенска (станція Забайкальской жел. дор.) *), отсюда на пароходѣ,—или до станицы Черняевой или до города Благовѣщенска.

Въ Черняевой должны оставлять пароходѣ переселенцы, направляющіеся на участки Черняево-Зейскаго подрайона. (Смотри ниже страницы 66 — 68).

*) См. въ концѣ нижнии путевую карту Сибири.

Здѣсь устроены переселенческій пунктъ.

Кто направляется въ другіе мѣста Амурской области, долженъ ѣхать до Благовѣщенска; здѣсь также устроены переселенческій пунктъ, и живетъ переселенческій чиновникъ.

Тому, кто, доѣхавъ до Срѣтенска, еще не рѣшилъ, въ какихъ мѣстахъ осматривать участки, или сомнѣвается, ѣхать-ли вообще въ Амурскую область, — слѣдуетъ обратиться за справками къ чиновнику, живущему въ Срѣтенскѣ, на переселенческомъ пунктѣ.

Подробныя свѣдѣнія о проѣздѣ по желѣзной дорогѣ и по рѣкамъ Шилкѣ и Амуру помѣщены на стр. 135—145 книжки.

ГЛАВА ВТОРАЯ.

Свободныя переселенческіе участки Амурской области.

Въ Амурской области къ 1 Октября 1906 г. было 22.400 свободныхъ душевыхъ долей и, кромѣ того, 12 хуторскихъ участковъ на 12 семей и 1 поселокъ на 70 семей.

Однако, не всѣ переселенческіе участки этой области годны для немедленнаго заселенія; къ нѣкоторымъ изъ нихъ нѣтъ еще дорогъ, или ведутъ плохія—малопрѣзжія дороги, или же имѣется только водное сообщеніе. Такіе бездорожные участки въ этомъ году можно только осмотрѣть, но селиться на нихъ не слѣдуетъ. Изъ всего числа переселенческихъ участковъ грунтовыя дороги имѣются къ 41 участку на 8926 душъ муж. пола, къ 2 хуторскимъ на 2 семьи и 1 поселку прежнихъ лѣтъ. Въ напечатанномъ ниже списокѣ участковъ указано, какіе изъ нихъ бездорожные или съ плохими дорогами.

Переселенческіе участки распредѣлены на отдѣльныя части, называемыя подрайонами, которыми завѣдуютъ особые переселенческіе чиновники. Такихъ подрайоновъ въ области четыре: Селемжинскій (мѣстожителство завѣдывающаго—дер. Мазанова или Благовѣщенская); Томско-Бѣльскій (завѣдывающій въ селѣ Средне-Бѣломѣ); Буринско-Архарскій (завѣдывающій въ с. Михайловскомъ). и Черняево-Зейскій (завѣдывающій въ дер. Овсянкѣ).

На приложенной въ концѣ книжки картѣ участки обозначены тѣми же номерами, что и въ спискахъ участковъ. Чтобы отыскать участокъ на картѣ, надо сначала найти на ней названіе подрайона, а затѣмъ въ границахъ его искать номеръ участка. Границы подрайоновъ обозначены на картѣ синими линиями.

Селемжинскій подрайонъ

Амурской области.

Селемжинскій подрайонъ заключаетъ въ своихъ границахъ Красноярскую и Амурско-Зейскую волости. Находящееся, примѣрно, въ средней части подрайона село Красноярское отстоитъ отъ г. Благовѣщенска на 202 версты.

Въ направленіи съ сѣвера на югъ подрайонъ прорѣзывается судоходной рѣчкой Зеей. По сѣверной окраинѣ его, въ предѣлахъ Красноярской волости, протекаетъ впадающая въ р. Зею судоходная р. Селемжа. По восточной части—въ направленіи съ востока на западъ протекають рѣчки: Уньма (сплавная) и Гирбичи—притоки Селемжи; Кишка, Топтушка и Бирма (сплавная)—притоки р. Зеи. Стѣва въ Зею, въ Западной части подрайона, впадаютъ рѣчки: Пряктычъ, Маіориха,

Б. Пера (сплавная) съ притокомъ Малой Перой, Жалуны и Голубая.

Проточными водами въ заселяемой полосѣ подрайонъ въ общемъ обезпеченъ, за исключеніемъ юго-восточной части Красноярской волости, а именно въ предѣлахъ волока южнѣе рѣчки Бирмы, гдѣ имѣется недостатокъ въ открытыхъ водныхъ источникахъ.

Поверхность подрайона въ общемъ лѣсостепная, но вблизи рѣчекъ, и по смежности съ селеніями, лѣса, даже и дровяные, уже въ значительной степени вездѣ повыврублены. Строевого лѣса въ заселяемой полосѣ мало.

Почвы могутъ быть подраздѣлены на слѣдующія: почвы долины Зеи и Селемжи, увальныя почвы лѣваго побережья названныхъ двухъ рѣкъ и почвы праваго нагорья Зеи.

Въ Зейской долинѣ наиболѣе глубокими почвами являются тѣ, которыя залегаютъ на супесяхъ; онѣ же наиболѣе плодородны. Почвы, залегающія на суглинкахъ и глинахъ, обыкновенно не такъ глубоки; толщина перегнойнаго слоя колеблется въ нихъ чаще всего между 1- и 3-мя вершками. Наиболѣе распространены почвы суглинистыя и глинистыя; первая въ полосѣ ближайшей къ рѣкѣ Зеѣ; вторыя—къ горамъ.

Долинныя почвы по р. Селемжѣ, залегаютъ почти исключительно на песчаной подпочвѣ, рѣже на супесяхъ и суглинкахъ. Толщина перегнойнаго слоя съ переходомъ обыкновенно не превышаетъ 3—4 вершковъ, рѣдко на супесяхъ достигая 6-ти и болѣе вершковъ. Такія почвы плодородны, но скоро выпахиваются. Долинныя почвы р. Гирбичи, притока Селемжи, въ большинствѣ заболочены.

Часть лѣваго побережья Зеи и Селемжи, отъ р. Селемжи до р. Бирмы въ среднемъ и верхнемъ теченіяхъ, т. е.

самая восточная часть подрайона (гдѣ прошли рѣчки Уньма и Гирбичи), представляетъ сырую лѣсостепь, но тамъ, гдѣ проходятъ пади вершинъ рѣчекъ, выпадающихъ въ Селемжу и Зею, мѣстность имѣетъ уже болѣе холмистый характеръ и болѣе поросла лѣсомъ. **Увальныя почвы Селемжи** лежатъ на мощныхъ пескахъ и представляютъ собою глину съ тонкимъ слоемъ перегноя.

Лѣсостепь къ югу отъ Бирмы, въ предѣлахъ волока между Бирмой и Томью, болѣе сыра; преобладаютъ здѣсь также глинистыя почвы, съ тонкимъ слоемъ перегноя. Въ нижнемъ теченіи Бирмы и въ мѣстности къ югу отъ нея степи почти безлѣсны и болѣе сухи, подстилаются песками; мѣстами перемежаются съ болотами; по степямъ легкіе суглинки, весьма цѣнные для хлѣбопашества.

Нагорье праваго побережья Зеи изрѣзано долинами; по мѣрѣ движенія на западъ мѣстность повышается. Въ долинахъ рѣчекъ преобладаютъ легкія суглинистыя и супесчаныя почвы, съ дубняками на склонахъ. Орѣшникъ здѣсь не достигаетъ роскошнаго развитія, обычнаго для настоящихъ увальныхъ сухихъ степей. На широкихъ и плоскихъ водораздѣлахъ, тамъ, гдѣ сохранились глины, а также по падымъ, гдѣ пески заилены стекающими водами, находятся значительныя площади сырыхъ лѣсостепей съ слабо развитымъ перегнойнымъ слоемъ. Сухія степи занимаютъ весьма незначительныя площади.

Съ городомъ Благовѣщенскомъ подрайонъ связанъ сухимъ и воднымъ путями. Однако, земскій трактъ и пароходное сообщеніе обслуживаютъ лишь среднюю часть подрайона, т. е. участки, расположенные при Зеѣ и по Селемжѣ; причѣмъ и здѣсь часть тракта, отъ дер. Ново-Кіевской (на р. Селемжѣ) и до участка Усть-Гирбичинскаго № 5, на протяженіи 28 верстъ, находится въ очень не-

удовлетворительномъ состояніи. — Большая часть переселенческихъ участковъ, заготовленныхъ за прежніе годы при Зеѣ и Селемжѣ, уже заселена или зачислена за переселенцами; вовсе свободными остаются лишь тѣ участки при Селемжѣ и Зеѣ, которые образованы въ 1906 г. (смотри списокъ участковъ).

Остальные свободные участки расположены въ лѣсо-степной мѣстности; въ сухое время доступъ къ нимъ вполне возможенъ; въ дождливый же періодъ приходится встрѣчать затрудненія при переѣздахъ черезъ пади, которыя наполняются водою и становятся недоступными. Въ этомъ году на средства казны предположено устроить гати чрезъ пади, пересѣкающія дороги, ведущія на переселенческіе участки.

Старожилое населеніе Селемжинскаго подрайона расселилось по побережью рѣкъ и потому мало страдаетъ отъ бездорожья. Лѣтомъ крестьяне пользуются пароходнымъ сообщеніемъ, зимою—прекрасный санный путь по Зеѣ и Селемжѣ. Сообщение же по тракту, связывающему Краснояровскую и Амурско-Зейскую волости съ г. Благовѣщенскомъ, удовлетворительно даже во время дождей. Внѣ тракта въ это время сообщеніе возможно лишь вьючно.

Главное и почти исключительное занятіе мѣстнаго населенія—хлѣбопашество. Сбытъ хлѣба по выгодной цѣнѣ всегда обезпеченъ.

Хлѣбъ, главнымъ образомъ овесъ, крестьяне продаютъ на мѣстѣ приісковымъ компаніямъ и при этомъ обыкновенно подряжаются доставить запроданное зерно на приіски (разстояніе 100—400 верстъ отъ крестьянскихъ селеній). Доставляя грузы, отъ каждой лошади выручаютъ чистой прибыли до 30 р. и болѣе за одну дорогу. Успѣваютъ въ зиму съѣздить на приіски два раза.

Пріисковое дѣло на Селемжѣ лишь развивается, а потому сбытъ хлѣба въ Селемжинскій пріисковый районъ обезпеченъ на долгіе годы.

Нѣкоторые крестьяне, преимущественно изъ Забайкалья, занимаются сплавомъ лѣса въ Благовѣщенскъ; лѣсъ заготавливаютъ въ казенныхъ лѣсныхъ дачахъ по Зеѣ и ея притокамъ, верстахъ въ 300 выше крестьянскихъ селеній. Очень хорошій заработокъ даетъ также охота.

Всѣ селенія крестьянъ старожиловъ Красноярской и Амурско-Зейской волости, входяція въ составъ Селемжинскаго подрайона, заселены сполна. Нѣтъ впрочемъ и никакой особой необходимости приселяться къ селеніямъ старожиловъ, такъ какъ въ подрайонѣ достаточно свободныхъ земель на участкахъ, заготовленныхъ для переселенцевъ за 1901—1906 годы. Такъ въ 37 переселенческихъ участкахъ по Красноярской волости и одномъ по Амурско-Зейской къ 1 Октября 1906 г. состояло 8786 свободныхъ 15 десятинныхъ душевыхъ долей.

О дорогахъ на всѣ участки и подробныя о нихъ свѣдѣнія можно узнавать у переселенческихъ чиновниковъ въ г. Благовѣщенскѣ (на переселенческомъ становищѣ) и въ деревнѣ Мазановой (Благовѣщенской), на рѣкѣ Зеѣ—въ переселенческихъ баракахъ.

Для подачи врачебной помощи новоселамъ на случай болѣзней, въ деревнѣ Мазановой (Благовѣщенской) устроена Переселенческимъ Управленіемъ лѣчебница. Лѣченіе бесплатное. Тяжелыхъ больныхъ можно составлять въ ней для лѣченія. Здѣсь живутъ докторъ и фельдшеръ.