

LB
A 853

Арсеньев В. К.
Командорские острова
в 1923 г.

ДВГНЪ



ДВГНЪ

ДВГНБ

12/11

91(57.3)

54-3)

63116

В Библиотеку Хлебаровского
Красноярского Музея при адресе
29-й кв. 1925. В. Ф. Семенов
Г. Владивосток

БИБЛИОТЕКА

ХЛЕБАРОВСКОГО КРАЕВОГО

ГОС. МУЗЕЯ.

0180

КРАЕВАЯ
НАУЧНАЯ
БИБЛИОТЕКА

237/11 ✓

ДВГН

Проверено
1940 г.

КОМАНДОРСКИЕ ОСТРОВА В 1923 ГОДУ *).

Географический очерк.

Приблизительно в ста милях к востоку от Камчатки в северной части Тихого океана расположены четыре острова, носящие общее название «Командорских». Два из них, о. «Беринга» и о. «Медный», богаты пушными зверями и населены алеутами, другие два острова «Топорков» и «Арий Камень» незначительны по своей величине и являются царством лишь множества обитающих на них птиц.

Остров «Беринга» имеет в длину 75, а в ширину $14\frac{1}{2}$ верст и занимает пространство в 27 кв. миль (1.320 кв. верст). Он образуется горным кряжем, достигающим 2.200 фут предельной высоты. Кряж этот состоит из вулканических пород: трахитов, диоритов и андезитов.

К юго-востоку от острова «Беринга», в 44 верстах от него, находится другой остров, «Медный». Длина его около 50, а ширина не превосходит 11 верст. Он представляется в виде длинного горного кряжа, северо-западный берег которого изрезан бухтами, а юго-западный имеет менее развитую береговую линию с песчаными отмелями.

Командорские острова прежде были значительно больше. Этому есть несомненные доказательства. Например, между камнями, лежащими в море, видны следы прежнего течения рек. Затем произошло опускание береговой линии и потом вновь частичное поднятие берегов, о чем свидетельствуют озера, происшедшие из морских заливов, впоследствии заболоченные и превратившиеся в тундру, а равно и карнизы в виде ясно выраженных ступеней. На высоте 30 са-

*) Настоящая статья написана наспех. При том ограниченном времени (7 дней), которое имел автор в своем распоряжении, нельзя от него требовать лучшего произведения.

В основу статьи о Командорах легли: 1) материалы привезен. автором из поездки на Командорские о-ва в текущем 1923 году; 2) его же отчет по Отделу Морских Зверинных Промыслов при Дальрыбохоте за 1922 год и 3) служебный отчет начальника Командорских о-вов Колтановского за 1923 г.

2) АВ191 +ДВЗ
А853
РР

женей от поверхности моря были найдены следы прибою: выброшенный плавниковый лес и целые скелеты морских животных.

Разведки на золото дали отрицательные результаты; что же касается меди, то два месторождения ее (одно издавна известное, а другое—вновь открытое), по условиям залегания и незначительности масштаба, лишены практического значения.

Климат на Командорских островах можно назвать суровым и сырым. Зима, несогласно с географической широтой, теплая, а лето



98. После шторма 3—4 сентября 1922 г.

холодное; влажность воздуха весьма велика; круглый год весьма обильное выпадение осадков; сильные ветры дуют с октября до половины мая, и плавание около островов тогда весьма опасно.

Лесу нет совсем, есть только жалкая поросль низкорослого ивняка и рябины. Травянистая растительность довольно богата, но травы—кислые, грубые, слишком сочные и потому считаются непригодными для приготовления сена.

Глава «Исторические данные» — компилятивная. Автор пользовался трудами Суворова, Волошинова, Слюнина и Сокольников.

Обе карты Командорских Островов составлены и вычерчены автором, а места лежбищ котиков и морских бобров на них указаны начальником Командорских о-вов. Фотографии исполнены Замбергом.

АВТОР.

Исторические данные.

6-го ноября 1741 года корабль «Св. Петр», с при смерти больным капитаном Витусом Берингом и с полуумирающим от цынги экипажем, принесло к берегам островов, которые впоследствии были названы «Командорскими». Весной, похоронив Беринга, оставшаяся в живых команда из обломков корабля соорудила себе бот и на нем добралась до полуострова Камчатки.

Оставим на некоторое время в стороне пустынные в то время Командорские острова и посмотрим, что в это время происходило в наших американских владениях.

Раньше охота на морских котиков не составляла промысла, т. к. ценность шкурок была очень невелика. Лишь в конце прошлого столетия был найден первый рынок, в Китае. Примеру случайных промышленников последовали и солидные фирмы с Гр. Ив. Шелихова на главе (1776 г.). В это время до императора Павла 1-го дошли известия о варварских поступках русских промышленников в новых американских колониях и он даже хотел было уничтожить промышленность, не имеющую, как казалось ему, значения для империи, но влиятельные американцы сумели поправить дело. По смерти Шелихова, в 1795 г., было сделано русскому правительству представление о неудобствах тех способов, какими велись тогда в Америке промышленные дела, причем конкуренция и беспорядки губили промышленников и туземцев и истребляли и самый предмет промысла. Следствием этого было учреждение в 1799 году Российско-Американской Компании, имевшей свое правление в Петербурге. Компания получила чрезвычайные привилегии. Ей предоставлены были все промысла на берегах Америки, на о-вах Алеутских, Курильских и других, лежащих по Северо-Восточному океану. Компании предоставлялось все, что на поверхности земли и в недрах ее доселе отыскано и впредь отыщется. Она получила монополию «открывать и занимать новые земли, заводить поселения и укрепления, производить торговлю и мореплавание, получать вспомоществование от правительства» и т. д.

В результате местные инородцы были совершенно поработаны. Монополия компании не принесла пользы краю; управление было плохое, и колонизация вновь приобретенной страны была столь ничтожна, что правительство в 1867 году не задумалось уступить свои американские владения Северо-Американским Штатам.

При возникновении Российско-Американской Компании предприятие Шелихова было поглощено этим громадным учреждением, и с этого только времени Командорские острова сделались настоящей русской колонией, вследствие переселения сюда нескольких семейств алеутов.

Первая попытка колонизовать о-ва была сделана в 1805 году высадкой на остров Медный 10 челов., а на о. Беринга—одного. Часть их умерла, а оставшиеся в живых в 1812 г. были вывезены обратно. В 1819 году мы застаем на о-вах временное население, состоящее из 15 человек на о-ве Медном и 29 человек на Беринге, а в 1829 году на обоих островах насчитывалось 110 человек. В 1872 году сюда было доставлено еще 30 человек алеутов, называвших себя «унангах».

В 1868 году окончился срок контракта с Российско-Американской Компанией и начался период так называемого «междоусобия», когда туземцы, подчиненные доселе юрисдикции петропавловского исправника, получили свободу и право самостоятельно распоряжаться всеми своими делами, в том числе и охотой на пушных зверей. В это время множество иностранцев и русских бросилось на острова с разного рода товарами, в числе которых первенствующую роль играл, конечно, спирт. В обратный путь они забирали столько пушнины, сколько могли достать ее у туземцев. Соперничество между отдельными фирмами приняло характер настоящей биржевой игры, и для туземцев в течение трех лет междоусобия была самая широкая масленица—игра в карты и пьянство достигали самых ужасающих размеров, и за водку они отдавали все, что угодно. Безобразные празднества стали обычным делом даже во время работы на лежбищах, а так как плата за самку была установлена гораздо выше, вследствие ее нежного меха, то убивалось громадное количество животных именно этого пола. Да и где же было вечно пьяным туземцам отличить самку от самца. Число добытых шкурок никогда не было известно ни самим туземцам, ни полицейским учреждениям Петропавловска. Само собою понятно, что результатом такого избиения котиков было полное разорение островов, после которого они не могли уже оправиться.

После того, как о-ва Прибылова вместе с территорией Аляски были переданы Северо-Американским Соединенным Штатам, а в 1870 году цепь Курильских островов была уступлена Японии в обмен на южную часть Сахалина, во владении России остались только Командорские острова и мелкие в Охотском море.

В 1871 году дела приняли иной оборот. Фирма «Hutchinson Kol and Co», в Сан-Франциско, владевшая раньше большими угодьями в Аляске, вступила в переговоры с русским правительством, выразив желание взять концессию на Командорских островах на таких же точно условиях, на каких был заключен контракт «Alasca Commercial Comp.» с Соединенными Штатами. Для большего удобства сношений с Петербургом американская фирма предложила вступить с ней в компанию петербургскому купцу Филиппеусу, ведшему большое торговое дело на Камчатке и побережье Охотского моря. Фирма эта, под

названием «Hutchinson Kol Philippeus and C-у», и получила концессию сроком на 20 лет.

Вместе с новыми хозяевами начались и новые порядки, сходные с теми, которые долго были в ходу на островах Прибыловых. Жители Командорских о-вов опять превратились в рабочих. Сюда было прислано несколько опытных инструкторов учить туземцев правильным приемам охоты и сохранению шкурок котиков. Контракт был составлен компанией настолько удачно, что в ее руках оказалась почти неограниченная власть во всем, что касалось промысла, и даже максимум ежегодной добычи не был оговорен в условии.

Имея такое золотое дно, компания еще задолго до окончания срока аренды, а именно в 1883 г., начала усиленно хлопотать о продолжении контракта на новое двадцатилетие, но, убедившись, что контракт не будет продолжен, американский Т/Д постарался выжать побольше дохода из лежбищ, избивая даже неполновесного зверя.

В 1892 г. Командорские о-ва были отданы г.г. Гринвальду, Савичу, Прозорову и Лепешкину, образовавшим товарищество под фирму «Русское Товарищество Котиковых Промыслов», как предложившим наиболее выгодные условия.

В 1900 году на смену этому товариществу явилось Камчатское Торгово-Промышленное Общество.

Август 1905 года ознаменовался посещением Командорских о-вов японскими военными судами, причем ими были захвачены зафрахтованные Камчатским Торгово-Промышленным О-вом суда «Австралия» и «Монтара», а попутно разгромлено уездное управление и расхищен архив.

Так продолжалось девять лет. Падение промысла прогрессивно увеличивалось, котиковые лежбища таяли на глазах у жителей одно за другим. В августе 1911 года окончился срок контракта с Камчатским Торгово-Промышленным О-вом, и перед Главным Управлением Землеустройства и Земледелия в Петрограде встало два вопроса:

1) Что же делать с островами и 2) Как вести на них дальнейшее хозяйство?

1-го сентября 1912 года Министерство Земледелия с Т/Д И. Я. Чуриной и Ко заключило договор на четырехлетие—принимать от местной администрации Командорских о-вов шкуры взрослых песцов и бобров. Время, место, способ убоя, возраст и количество промыслового зверя, весь вообще распорядок промысла, а равно и запуски, не более двух в течение срока договора, устанавливались Министерством Земледелия.

Компания обязалась не менее двух раз в течение каждого года поставлять на острова все то, в чем нуждается население, продавать

доставляемые продукты по ценам тех рынков, с которых они привезены, с надбавкой не более 18%.

В 1917 году истечение срока контракта совпало как раз с государственным переворотом, и опекаемые администрацией рабочие фирмы Чурин и Ко опять превратились в свободных граждан, у которых снова явилось убеждение, что они являются полными хозяевами островов и их промыслов.

Современное состояние островов.

Командорские острова со времени их открытия в 1741 году русской экспедицией под начальством Витуса Беринга служили заманчивым местом для промышленников и купцов, проведавших о богатстве островов морскими бобрами, котиками и голубыми песцами.

Незначительная, сравнительно с прошлыми годами, часть перечисленных зверей сохранилась на островах и по настоящее время. Из них постоянными обитателями Командорских островов являются только песцы и бобры. Пребывание на островах котиков, приходящих туда ежегодно весной для целей размножения, ограничивается лишь шестью месяцами. Те и другие звери распределяются на островах неравномерно.

Так, о. Медный, дающий на своих лежбищах пристанище более чем $\frac{2}{3}$ всего командорского котикового стада, служит также излюбленным местообитанием морских бобров, которые в значительном количестве водятся в прибрежных водах этого острова.

В отношении количества голубых песцов о. Медный уступает первое место о-ву Беринга, где песцов почти в четыре раза больше.

В прежнее время основанием командорских пушных промыслов служили котики. Ныне, с угасанием котикового стада, первенствующее положение заняли песцы и бобры.

В 1919 году Командорские о-ва перешли в ведение бывшего Управления Рыбных и Морских Звериных Промыслов, и с этого момента стали эксплуатироваться средствами казны, но повсеместная разруха, обесценение сибирских денежных знаков и расстройство водного транспорта не дали возможности в полной мере осуществить план ведения пушного хозяйства на Командорских о-вах по образцу о-вов Прибыловых в Америке. Пришлось делать не то, что было желательно, а то, что было возможно. В 1922 году была сделана попытка коренным образом реформировать хозяйство на Командорских о-вах, но вмешательство представителя меркуловской власти на Камчатке, Бирича, испортило все дело. Помимо Рыбного Управления он сдал поставку продовольствия на Командорские о-ва японской фирме Н и х о н М о о х и в обмен на пушнину. В июле прошлого года

означенная фирма доставила на острова всякую заваль с неимоверно высокой расценкой и увезла пушнины на сумму около 98.000 руб.

В 1923 году в г. Петропавловске, где фирма Н и х о н М о о х и имела свое отделение, товары на складах ее были проданы с аукциона на сумму около 92.000 рублей, в уплату за другие долги; долг же Дальрыбохоте остался пока невыплаченным.

15-го июля 1922 года бывшее Управление Рыбных и Звериных Промыслов Дальнего Востока заключило договор с фирмой Б р и н е р, Д е м б и, К у ш н а р е в и К о на поставку на Командорские о-ва продовольствия и пр. грузов, потребных для казенных надобностей, эксплуатации о-вов и снабжения служащих предметами первой необходимости, оставляя эксплуатацию о-вов за казной. К сожалению, доставленные этой фирмой товары были тоже плохого качества и расценка высока.

Вследствие бессистемного ведения промыслового хозяйства, имевшего место в последние годы, командорские пушные промысла пришли в упадок. Падению промыслов много способствовал развившийся тайный убой зверя.

Несмотря на многочисленные донесения быв. заведывающих промыслами об усилении хищничества, рыбоуправление в период гражданской войны (1918—1922 г.г.) лишено было возможности принять к искоренению его надлежащие меры.

Такое положение не приминули использовать любители легкой наживы различных национальностей, посещавшие в силу каких-либо обстоятельств Командорские острова. Тайно добытая пушнина беспрепятственно сбывалась промышленниками на пароходы, большей частью в обмен на спиртные напитки и старые носильные вещи, а администрация о-вов, будучи бессильной противодействовать противозаконной торговле, могла лишь фиксировать наличие ее.

В значительной степени торговля хищнически упрощенной пушниной была вызвана следующими обстоятельствами.

Материальное благосостояние алеутов, привыкших в продолжении многих лет к более чем обеспеченному образу жизни, с началом русской революции было нарушено.

Стоя в стороне от политической жизни страны, население Командор не хотело примириться с неизбежными в революционное время лишениями. Алеуты, не получив своевременно от казны вошедших в их обиход предметов, или получив их не в надлежащем количестве, считали себя обиженными.

Под влиянием пресажавших на острова спекулянтов, которые уверяли, что все пушные богатства островов являются всецело достоянием местных жителей, алеуты решили удовлетворять свои

нужды путем приобретения на пароходах за тайно упромышленную пушнину потребных им вещей и спирта.

Для упорядочения пришедших в упадок пушных промыслов требовались неотложные мероприятия.

В 1922 году Рыбоуправлением был разработан, на основании опыта американцев, план ведения пушного хозяйства на Командорских о-вах. Этот план предусматривал ограничение убоя бобров, упорядочение котикового промысла путем применения американского способа исчисления убоя зверя, устройства ловушек-кормушек для подкормки песцов, искоренения хищничества со стороны иностранцев и тайного убоя со стороны алеутов.

Жители Командорских островов считаются теперь рабочими на казенных промыслах, составляя сельское общество. На самом деле это—стипендиаты государства; они не несут воинской повинности и не платят никаких податей.

Все припасы продовольствия, одежды и обуви, все материалы для жизни, все принадлежности для охоты, даже топливо, предметы второй необходимости и роскоши — все добывается извне. Кроме котиковой солонины и вяленой рыбы, острова ничего не дают для потребностей жизни. Алеуты не имеют ни земледелия, ни даже огородов, ни порядочного скотоводства. Единственный их промысел — охота. Это охотничье хозяйство весьма несложно: оно значительно проще, чем хозяйство русского крестьянина. Последний действительно в поте лица своего трудится, чтобы добыть себе пропитание, а алеут работает лишь тридцать дней в году. Один раз он должен сделать отгон котиков, избить их палками, снять шкурки с тушек и засолить их. Один раз в году он должен поставить сети на зарослях морской капусты и, ежели в нее попадает морской бобр, то снять с него шкуру. Зимой он должен поставить капкан перед самым входом в песцовую нору. Все остальное время алеут обслуживает себя и, главным образом, своих собак.

Водку он предпочитает всему и в надежде получить ее (а это излюбленная, постоянная его мечта) он, конечно, не задумывается придушить за глазами серого котика и обменять шкуру на спирт.

Спирт на острова привозится японскими шхунами. Во время стоянки их все алеуты пьяны, не исключая и охраны. Спирт на берег доставляет судовая прислуга и выменивает его на хищнически добытые шкурки песцов. Все самое скверное в жизни алеутов связано с посещением островов пароходами. Пьянство, разврат, драки продолжают столько времени, сколько стоит пароход, а после ухода его начинаются всякие заболевания.

Вследствие отдаленности Командорских островов и отсутствия связи с ними в течение целого года распоряжения Правительства

Р. С. Ф. С. Р. проникли туда только текущим летом. Военные власти выслали из Петропавловска на Командоры своего радио-телеграфиста и военного комиссара. Автор настоящей статьи привез на острова пять человек новых служащих и доставил туда уголовный кодекс, кодекс о труде, целый ряд инструкций, брошюр и газет.

На каждом острове ныне имеется сельком (сельский комитет), а с будущего года там будет постоянно находиться Уполномоченный от Камчатского губернского революционного комитета, в руках которого будет сосредоточена политическая и административная власть, что в значительной степени облегчит работу Начальника Командорских Промыслов и даст ему возможность заняться перестройкой пушного хозяйства по намеченной программе.

Население.

Российско-Американская Компания для производства промысла на Командорах в 1826 году переселила сюда алеутов с о-вов Атту, Атхи, Лисьих, Св. Павла, Ситхи и Адрияновых. Затем делаются приселения из других мест: так, сюда были доставлены эскимосы, курильцы, камчадалы, коряки, колоши, зыряне, цыгане и даже одна киргизка. Служащий элемент прилил к населению заметную долю крови американской, русской и польской.

Отсюда явствует, что в современных обитателях Командорских островов мы имеем результат смешения, но отнюдь не алеутов.

Оригинально, что и сами жители Командор называют себя «креолами» и обижаются на название «алеут».

На Медном преобладали выселенцы с Атту, а на Беринге— с Атхи. Этим и объясняется существующее различие в языках на обоих о-вах.

Представьте себе людей среднего роста, хорошо сложенных, но худотелых, со смуглой кожей (некоторые так пигментированы, что представляются положительно негроидами), с черными волосами и черными глазами—и вы будете иметь перед собой алеутов. Они чрезвычайно скрытны и к чужим относятся недоверчиво, работать не любят, в особенности если эта работа имеет целью ввести какие либо новшества в уклад их жизни. Они способны целыми днями сидеть сложа руки и в то-же время жаловаться на недохватки.

Как и все инородцы (аборигены), они падки на спирт, который в течение многих лет доставлялся на их острова в неограниченном количестве. Можно с уверенностью сказать, что всеми своими порками алеуты обязаны знакомству с белой расой; за 270 лет

этого знакомства они не только не поднялись по ступенькам культуры, а наоборот, попятились назад. В настоящее время это — наследственные алкоголики с характерными признаками вырождения.

Командорские алеуты находятся в состоянии вымирания. Они почти поголовно заражены сифилисом, который распространяется и половым и внеполовым путем. К числу причин вымирания надо еще отнести инфекционные эпидемии. Породнившись между собой, население, без притока свежей крови, быстро идет к вырождению. Беспорядочная половая жизнь, начинающаяся чуть ли не с детского возраста, простудные заболевания, общее истощение материнского организма (когда мать не может вскормить даже одного ребенка, вследствие атрофии грудных желез, что заставляет рано переводить детей на грубую пищу)—все это приводит к чрезмерно низкой средней продолжительности жизни: для мужчин в 24,3 года, а для женщин — 23,2.

Из нижеприведенной таблицы видно, насколько сократилось население Командор за последнее десятилетие:

| Г о д а . | О. Беринга. | О. Медный | В с е г о . |
|---------------|-------------|-----------|-------------|
| 1913 г. | 281 | 235 | 516 |
| 1923 г. | 204 | 160 | 361 |
| Разница | 77 | 75 | 152 |

К 1-му января 1923 года туземное народонаселение на о. Беринге состояло из 204 душ.

| | |
|---|----|
| Взрослых мужского пола | 62 |
| » женского пола | 51 |
| Подростков от 12 до 18 лет муж. пола..... | 13 |
| » » » жен. пола..... | 12 |
| Детей муж. пола до 12 лет..... | 28 |
| » жен. пола » » » | 38 |

Итого 204

Умерло в 1922 году:

| | |
|---|---|
| Взрослых мужского пола | 4 |
| » женского пола | 1 |
| Подростков мужского пола с 12—18 лет..... | — |
| » женского пола | 1 |
| Детей муж. пола до 12 лет | — |
| » жен. » » » | — |

Итого 6

Родилось в 1922 году:

| | |
|---------------------|----------|
| Мужского пола | 5 |
| Женского пола | 6 |
| | Итого 11 |

К 1-му января 1923 года туземное население на О. Медном состояло из 160 человек.

| | |
|--|-----------------|
| Взрослых мужского пола | 58 |
| Взрослых женского пола | 49 |
| Подростков мужск. пола от 12—18 лет..... | 7 |
| » женск. » » » » » | 14 |
| Детей муж. пола | 16 |
| » женск. пола | 16 |
| | Итого 160 |

Умерло в 1922 году:

| | |
|--|---------------|
| Взрослых мужчин | 1 |
| » женщин | 1 |
| Подростков муж. пола от 12 до 18 лет | — |
| » жен. » » » » » | — |
| Детей муж. пола до 12 лет | — |
| » жен. » » » » | 1 |
| | Итого 3 |

Родилось в 1922 году:

| | |
|---------------------|---------------|
| Мужского пола | 4 |
| Женского пола | 2 |
| | Итого 6 |

На каждом острове есть по одному зимнему селению (на Беринге—Никольское, на Медном—Преображенское) и несколько селений, где алеуты проводят летние месяцы (на первом о-ве—Северновское, Сарановское и Старая Гавань, на втором—Глинка, Корабельное и Жировое).

Живут командоровцы в домах американского типа, построенных фирмой Гутчинсон и К°, из плах, обшитых тонкими досками.

Такие дома не держат тепла и заставляют непрерывно топить печь, что при необычайной дороговизне топлива, весьма чувствительно

ложится на бюджет хозяйства. Летом пища готовится на керосиновых лампах. На о. Медном есть много хорошего торфа, но его нельзя использовать за невозможностью высушить на вечно влажном воздухе.

В последнее время начинает обостряться чрезвычайно важный жилищный вопрос. Дома алеутов, выстроенные прежними арендаторами о-вов, постепенно приходят в негодность. Особенно пострадали крыши, ремонт которых, за отсутствием на островах запасов



99. С. Никольское. Берег и шлюпки. Метеоролог. станция. О. Беринг.

деревянной американской черепицы, не производился в течение многих лет.

Суровые климатические условия и отсутствие ремонта создали в некоторых домах полную невозможность существования, почему на о. Беринга пришлось отвести в пустовавших казенных домах квартиры трем семействам алеутов.

Все казенные постройки на Командорских островах выстроены по американской системе. Некоторые из них пришли в ветхость и требуют капитального ремонта, но большая часть после окраски и незначительных починок может служить еще несколько лет. Особенно нуждаются в исправлении крыши домов. За исключением двух домов (церковного на о. Медном и караульного в с. Северном, на о. Беринга, крытых оцинкованным волнистым железом) все остальные покрыты деревянной американской черепицей. От времени и крайне сырого климата черепица прогнила. Во время частых дождей

вода, попадая через крышу, скапливается поверх крашеной дрели, которой подбиты потолки во всех казенных домах. Образуются большие опухоли, наполненные зловонной водой, из которых при вскрытии вытекает по 2—3 ведра воды.

Для отопления домов чаще всего употребляются американские камины системы «Монитор». Большой расход угля является их главным недостатком. Во время продолжительных зимних шторм-



.100. Селение Преображенское и бухта Песчаная. О. Медный.

мовых погод такие камины необходимо топить круглые сутки, в противном случае комнатная температура после их охлаждения падает до нуля.

При выселении алеутов на материк часть домов освободится и тогда можно будет разобрать наиболее плохие дома и материал этот употребить на ремонт других зданий.

Школа.

В настоящее время здание школы совершенно непригодно для занятий, т. к. крыша во многих местах протекает, все помещение холодное и нуждается в капитальном ремонте. Зимы 1922—23 года

занятия производились в помещении аптеки. За отсутствием учителей, с детьми занимались служащие Дальрыбохоты. Детей обучали чистописанию, арифметике, русскому языку, рукоделию, слесарному и столярному ремеслам. Особенно трудно давалась детям арифметика, но все же к концу учебного года они могли бегло писать цифры и знали четыре действия в пределах двух десятков.

Сравнивая эти результаты с достигнутыми на Прибыловых о-вах, надо признать успехи вполне хорошими, т. к. на о-ве Георгия алеутские дети (согласно официального отчета) лишь на 4-й—5-й год переходят к обсуждению текста связных рассказов и начинают хорошо понимать фразеологию.

На о. Беринга школа великолепно снабжена учебными пособиями: имеется целый ряд приборов по космографии, химии и физике.

Достоин удивления, что столь хорошо оборудованная школа мало принесла пользы населению, а в годы гражданской войны она не функционировала вовсе, что видно по детям.

«Под влиянием взрослых они враждебно настроены ко всем русским. Когда им говорят о деревьях, жарком солнышке, о жизни других детей, о других зверях, дети смотрят с недоверием и перешептываются между собою. Взрослые в большинстве случаев не беседуют с детьми и смотрят на них как на помощников, взваливая на них всякую мелкую работу. Здесь в большом ходу обмен детьми—их дарят одиноким и бездетным. Не живя у своих родных, ребяташки не знают материнской любви и ласки и потому выглядывают старше своих лет. Зато они знают такие радости и забавы, каких бы им лучше никогда не знать даже будучи взрослыми. Подаренный сахар, хотя и в малом количестве, у них отбирается и копится для варки «зюйды». Этим объясняются частые случаи выпрашивания сахара детьми без ведома родителей. Они очень обидчивы, нервны; ласковое обращение для них явление необычное и вызывает слезы и даже истерику. Детские игры—варка зюйды или заботы куда бы в чужой дом пристроить свою куклу, сшитую из тряпок—яркое отражение действительной жизни.

Кругозор алеутских детей и круг их понятий слишком ограничены. В самом простом рассказе встречается много незнакомых им слов, часто таких, о которых учитель и не подозревает, что их нужно объяснять (наприм., солома, лошадь, оса, сад, лента и пр.).

Из изложенного явствует, что учителям необходимо иметь в виду особенности детей алеутов, их характер, способности и душевный мирок, резко отличные от такового детей, живущих в городах и больших селениях на материке. О преподавании по общепринятой единой системе здесь не может быть и речи. С ними надо больше

разговаривать, заинтересовать играми, открыть мир детских развлечений, взамен времяпровождения на «танцульках», где они, находясь среди пьяных до 2-х часов ночи, учатся неприличным остротам и бывают свидетелями разврата» *).

Радиостанция.

Установка радиостанции на о. Беринга оказалась сложнее, чем это предполагалось во Владивостоке, вследствие того, что вблизи селения не оказалось подходящей площадки, и потому мачты были поставлены на возвышенностях к востоку от селения Никольского, в непосредственной с ним близости. Зимой начали производиться работы по копке ям для установки и крепления мачт, а также по подвозке бревен, якорей и других материалов, предназначенных для сооружения станции.

Громоздкость перечисленных предметов не позволяла перевозить их на нартах. С большими затруднениями грузы были доставлены к месту работ на особых платформах, устроенных из досок и тачечных колес. Предварительно пришлось починить прогнившие мосты и продолжить до радиостанции дорогу. С наступлением штормовых погод работы, подвигавшиеся вначале довольно успешно, замедлились; алеуты, не имевшие теплого платья, естественно, старались уклониться от назначения на работы. Ежедневная смена людей много вредила делу постройки, т. к. специальные работы требовали известного навыка и сноровки, каковые совершенно отсутствовали у назначаемых по наряду алеутов. Только повышенной платой удалось уговорить одного промышленника работать на мачте вместе с русским мастером Богатыревым.

С отъездом всех промышленников на промысел песцов, работа прекратилась. Наступившие затем страшной силы штормы мешали продолжать работу. Таковые возобновились в феврале, а в первых числах марта постройка мачт пришла к концу.

Радиостанция работала вполне исправно, но, к сожалению, дальше Петропавловска радиотелеграммы не доходили. Дело в том, что в Авачинской губе летом стояло четыре японских миноносца, которые ежедневно сносились по своему радио с Японией. Радиостанции на миноносцах оказались очень сильными. Надо заметить, что по международным правилам ни одно судно, находящееся во внутренних водах, не имеет права пользоваться своим радио и для этой цели должно выходить в открытое море. Камчатский Губернский Революционный Комитет неоднократно обращался к японцам с просьбой прекратить работу радиостанции в Авачинской губе, но все его про-

*) Из отчета учительницы Колтановской за 1923 г.

тесты остались «гласом вопиющего в пустыне». Вследствие изложенного, а также вследствие перегруженности работой петропавловской радиостанции, большинство телеграмм, посланных Дальрыбохотой на Командоры и с Командор во Владивосток, не дошло вовсе, а остальные прибыли с большим запозданием.

Снабжение островов продовольствием и предметами первой необходимости.

В 1920 году продовольствие на Командорские о-ва было послано на трех судах: «Томске», «Магните» и «Яне». Первые два судна благополучно сдали доставленные грузы по назначению. Пароход «Яна», выгрузив продовольствие и товары на о. Беринга, ввиду штормовой погоды, спешно ушел из гавани селения Никольского в Петропавловск, оставив на о. Беринга 2 кунгаса с людьми.

Мука, в количестве 800 пудов, и разные товары, предназначавшиеся для жителей о. Медного, были сгружены в Петропавловске, после чего пароход «Яна» ушел в Японию.

Вследствие недоставления продуктов пароходом «Яна», жители о. Медного в зиму 1920—21 г.г. перенесли голодовку. К началу февраля 1921 года вся мука, доставленная на пароходе «Магнит», была израсходована. Рыбных продуктов беспечные алеуты с осени заготовили очень мало. Штормовые погоды не позволяли выезжать в море для рыбного промысла. Охота за птицами, ввиду отсутствия охотничьих припасов, почти не производилась. Алеуты питались икрой морских ежей, выбрасываемых прибоем на берег.

С целью достать продукты, 15 промышленников 8-го марта 1921 года на двух шлюпках отправились на о. Беринга; 31 марта алеуты возвратились и привезли 60 пудов муки и немного соленой рыбы.

17-го апреля на о. Беринга за провизией отправилась вторая партия алеутов численностью в 35 человек на 5 шлюпках. Благополучно возвратившись 10 мая, партия доставила 70 п. муки, мешок табаку и немного соленой рыбы.

Во время голодовки среди алеутов были распространены гастрические заболевания. Голод прекратился в мае с приходом парохода «Адмирал Завойко» (ныне «Красный Вымпел»), который доставил продовольственные грузы и некоторые товары. Смертных случаев от голода не было. Ко времени прихода «Магнита» на острова, почти все запасы провизии, доставленные весной 1921 года на пароходе «Адмирал Завойко», были израсходованы.

Платье алеутов, за очень небольшим исключением, превратилось в лохмотья. Некоторые из жителей были одеты в старые матросские

рубашки, полученные ими с японских броненосца «Ивами» и транспорта «Кошу».

В отношении здоровья алеуты находились в сравнительно благополучных условиях, никаких эпидемических заболеваний не наблюдалось. Смертность в 1920—1921 г.г. была не выше нормальной.

Присланных в 1921 году продуктов оказалось недостаточно. Особенно мало муки: выгружено всего 1.550 пудов. Считая средний расход на одного человека в месяц 30 фунтов, для населения в 380 человек на восемь месяцев (до следующего пароходного рейса) необходимо 2.280 пудов. Таким образом не хватило 730 пудов и потому с половины февраля начался бы голод. Положение спас пароход «Тунгус», который, согласно условия, заключенного Камчатским Облревкомом с фирмой «Свенсон и К^о», доставил жителям Командорских островов товаров и продуктов на 91.494 р. 45 к. В числе груза «Тунгус» выгрузил 50 с. дров и 50 тонн каменного угля.

Осенью 1922 года Рыбоуправление ассигновало 20.000 иен для закупки товаров, необходимых для Командорских о-вов, как только выяснилось, что острова снабжены фирмой «Нихон Моохи» недостаточно. Главное внимание было обращено на закупку муки, отопления и освещения, на каковые нужды и была израсходована большая часть отпущенной суммы.

Табак, пистоны и еще некоторые другие товары, которые не были доставлены на о-ва, фирма Демби обещала доставить в навигацию того же года на паровой шхуне «Мазатлан», принадлежащей О. Свенсону, но это обещание не было выполнено, и население о-вов, в течение почти целого года оставалось без табаку и с ничтожным количеством пистонов—остатки прошлого года. При той роли, какую играет в вопросе питания жителей охота на птицу, этот недостаток имел существенное значение. Очевидность недостатка продуктов заставила начальника о-вов принять доставленные фирмой Демби товары, прибывшие на пароходе «Инабасан-Мару», весьма недоброкачественные и с весьма высокой расценкой.

Надо отметить также и то обстоятельство, что выгрузка, при условиях командорской погоды, редко бывает благоприятной, в целях скорейшей отправки судна, производится всегда крайне спешно, грузы принимаются в упаковке и могут быть вскрыты лишь впоследствии.

В текущем 1923 году доставка всего необходимого, не исключая дров и угля, была поручена Центросоюзу. Продовольствие, предметы первой необходимости, промысловое снаряжение и пр. были завезены в достаточном количестве (в три раза больше, чем в предшествующие годы), товары хорошего качества, за исключением картофеля и лука, которые, из-за дальности расстояния и длительного плавания,

проросли в дороге. На о. Медном, вследствие штормовой погоды, 30 тонн угля не удалось выгрузить. Это обстоятельство не вызовет там катастрофы, но все же медновцы будут ощущать недостаток в топливе и должны будут экономить уголь и собирать плавник.

Промысловый надзор.

Промысловый надзор на о-ве Беринга состоит из: начальника промыслов, его помощника, трех промысловых надзирателей, одного фельдшера и радиотелеграфиста. На о-ве Медном—помощника начальника промыслов, четырех промысловых надзирателей, фельдшера и моториста—итого 14 человек.

Промысловые надзиратели несут обязанности по обслуживанию караульных постов, охране лежбищ морских котиков, а также бобр-вых местообитаний, заведыванию казенным имуществом, имеют надзор за приходящими пароходами и наблюдение за порядком в селениях.

У промышленников-алеутов существует постоянное стремление избавиться от контроля администрации. Отсутствие сухопутных казенных средств передвижения на о-ве Беринга делает производство контроля крайне затруднительным. Ежедневно часть промышленников уезжает из селения под предлогом охоты, сбора выкидняка и проч. Проверить действия таких промышленников невозможно, так как достать нарту для поездки в ухжи не всегда удается. На приказание дать собак промышленники иногда отвечают отказом, ссылаясь на погоду, недостаток корма, необходимость перевезти рыбу из Саранного и т. д. Путешествие чинов надзора пешком не дает результатов, так как промышленники, пользуясь собаками, успевают предупредить своих товарищей о контроле.

Дабы избежать на будущее время подобной зависимости от алеутов, нужно завести казенных собак, на которых в любой момент могут быть посланы чины промыслового надзора для контроля.

Хотя содержание собак и потребует известных затрат, но они вполне будут возмещены применением их для перевозки угля, керосина, продуктов с Рифа в с. Северное, Саранное и рыбы к кормушке-ловушке и песцовому питомнику. Тогда вопрос о путешествии промышленников по острову в значительной степени потеряет свою остроту. Быть может собак можно будет заменить верховыми лошадьми якутской породы. Надо заметить, что лошадь, несмотря на варварское к ней отношение, всюду медленно, но верно вытесняет собаку. Правда, с появлением лошади сразу выплывает вопрос о сене. На о-ве Беринга хотя и много растет травы, но вследствие постоянных туманов и сырого лета сушка не всегда возможна. Придется сено в

прессованном виде привозить из Владивостока, что не составит затруднений и не вызовет больших затрат.

Дабы локализовать торговлю спиртом с пароходов в обмен на хищнически добытую пушнину, выработаны особые правила сообщения корабля с берегом, для чего на борту парохода и на берегу у места причала лодок, ставятся караульные из особо надежных людей.

Хищничество.

Срок действия Вашингтонской конвенции о международной охране котиков должен был закончиться в 1927 году. Несмотря на существование упомянутой конвенции, из японских портов беспрепятственно выходят для производства хищнического боя котиков и бобров парусно-моторные суда, которые разоряют лежбища котиков, избивают морских бобров и даже вылавливают песцов.

Поистине, настойчивость и энергия хищников достойны удивления. В самом деле! Маленькие шхуны, с ограниченным запасом пресной воды и продовольствия, отправляются в дальнее плавание с риском потерять все,—даже жизнь, и не могущие зайти в тот или иной залив, чтобы отстояться во время шторма.

Обыкновенно, окончив зимний промысел в южных широтах, японцы постепенно перебираются к северу, следуя за отходящими табунами котиков.

Некоторые шхуны еще раньше поднимаются к Командорским о-вам и занимаются там до прихода котиков охотой на бобров. Чаще всего они держатся в проливе между о-вами Беринга и Медным милях в десяти от берега, а во время туманов подходят к берегам вплотную.

Доходность предприятия, полная его безнаказанность и даже попустительство, привели к тому, что в 1910 году около Командорских о-вов работало 37 японских шхун, увезших добычу из 8.309 котиков и 154 бобров. Шхуны нагло стояли на границе трехмильной зоны и в удобные моменты высылали шлюпки прямо к лежбищам.

Вашингтонская конвенция положила конец морскому промыслу котиков. Японцы оказались законно-послушны. В 1913 году около Командорских о-вов были замечены только две хищнических шхуны. Но все же одиночные нападения на лежбища возможны. От покушений кого-либо из соседей, под флагом державы не участвовавшей в последней конвенции, наши пушные богатства не вполне застрахованы.

И, действительно, в делах Командорских о-вов мы находим несколько актов с датами 1921—22 г.г. об аресте японских хищников. Там же мы читаем донесения караулов о появлении каких то людей в странной одежде, иногда с собаками. Покойный Черский не верил подобным рассказам, объясняя их желанием промышленников скрыть

свои проступки. Убивая тайно по временам зверя, алеуты, при обнаружении следов хищничества, приписывают такие случаи каким то людям, якобы живущим на острове. В прошлом году алеуты говорили о появлении человека с собакой.

6-го августа 1921 года караулом по охране котиковых лежбищ около южной оконечности острова Медного была замечена на якоре серая двухмачтовая шхуна, повидимому та же, которая 27 июля заходила в б. Бобровую.

После ухода шхуны на южной оконечности острова найдены 6 штук убитых секачей без шкур. Определить национальность шхуны не удалось; никаких флагов и отличительных знаков на ней не было. На месте стоянки шхуны найден восьмипудовый якорь, который был доставлен в селение. Количество убитых хищниками на лежбищах котиков не выяснено.

В 1922 году охранные команды о. Медного неоднократно обнаруживали присутствие хищнических судов. Так, 4 июля глинковский караул заметил по юго-западной стороне в 1½ милях от берега шхуну, которая прошла вблизи котиковых лежбищ, имея курс на запад.

10 июля в 8 часов утра в 2 милях от берега мимо с. Преображенского прошла двухмачтовая шхуна свинцовой окраски, держа курс вдоль берега к югу.

В тот же день эта шхуна стала на якорь у перешейка по северной стороне. Следившие за шхуной алеуты заметили, что с нее на берег отправилась шлюпка с 5 японцами, начавшими, по высадке на берег, стрелять по плававшим на воде котикам. Быстро спустившись со скал, алеуты захватили шлюпку и дали три предупредительных выстрела. Японцы бросились бежать по берегу, после чего охранники, заставив ружейным огнем шхуну сняться с якоря, возвратились в Глинку на брошенной японцами шхуне. 11 июля к с. Глинке подошли 5 японцев и сдались караулу.

В камнях, где высаживались хищники, были обнаружены два винчестера и один дробовик с патронами заряженными картечью. На другой день пленных японцев караул доставил в с. Преображенское.

Шхуна, с которой съехали японцы, носила название «Хачиман-Мару» и прибыла с м. Лопатки. На о. Беринга японцы разрыли норы, захватив 8 молодых песцов.

Параллельно с тайным убоем котиков и песцов иностранными хищническими шхунами, за последние годы начало особенно развиваться хищничество среди алеутов. Если не принять теперь соответствующих мер, то хищничество примет угрожающие размеры. Дело

дошло до того, что на лежбище котиков охрану из алеутов без промыслового надзирателя нельзя оставить на один день. Такие случаи уже запротоколены и виновные в избиении молодых котиков уличены на месте преступления.

На каждом пароходе русском и иностранном всегда находятся люди, подговаривающие алеутов на хищничество, которые находятся всецело на стороне этих лиц, приобретая у них спирт в обмен на пушнину.

Бороться с этим злом можно двумя путями: 1) своевременно снабжать алеутов продовольствием и предметами первой необходимости в достаточном количестве и 2) виновных в хищничестве охранников обязательно привлекать к ответственности, в противном случае и присутствие промыслового надзора—не остановит тайного убоя зверя. Лишь только промышленники увидят, что хищничество ненаказуемо, пребывание надзора на островах делается излишним.

Охрана котиковых и бобровых лежбищ.

Котиковые лежбища и бобровые местообитания на Командорских о-вах охраняются чинами промыслового надзора и караулами из промышленников-алеутов. Порядок назначения караулов с 1918 года следующий: общество, избрав старших наблюдателей и рядовых, уведомляет об этом заведывающего промыслами, которому остается для поддержания своего престижа только утвердить приказом избранных, не входя в оценку их способностей выполнить те или другие служебные обязанности. Столь ненормальный порядок кроме вреда ничего не приносит: полная безответственность чинов караула перед промысловой администрацией ставит последнюю в крайне неприятное положение. В случае неповинности кого-либо из чинов караула, администрации остается лишь письменно требовать от сельского комитета заменить провинившегося другим промышленником.

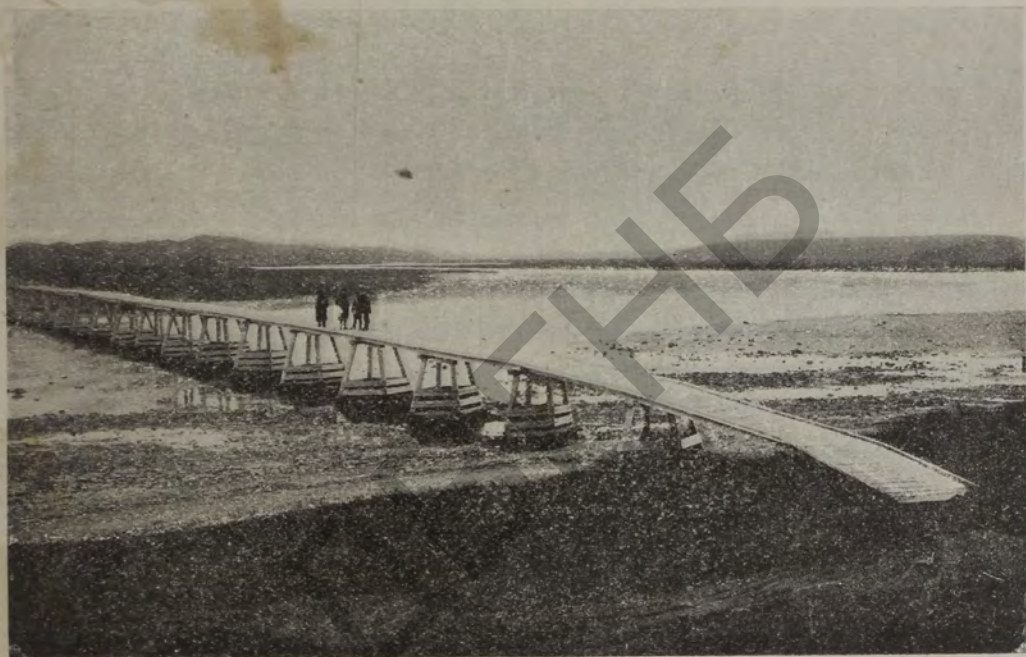
Проводимая ныне в жизнь реорганизация пушного хозяйства Командорских о-вов потребует некоторых изменений как в порядке назначения караулов, так и в численном составе их.

Из пловучих средств у администрации имеется старый моторный катер «Сивуч» с корпусом кунгасного типа и 15-ти сильным мотором. Ввиду тихоходности его (около 5 миль в час), катер мало пригоден для несения охранной службы. Необходимость хотя бы в одном надежном катере на Командорах для борьбы с хищниками очевидна. Поэтому надо заменить катер «Сивуч» другим более мощным или в крайности заменить изношенный мотор новым, с расчетом увеличить ход судна до 8—9 узлов в час.

Ездовые собаки.

Передвижение по острову Беринга совершается и летом и зимой на собаках. За небольшими исключениями каждый промышленник имеет одну упряжку собак, общее число которых на острове доходит до 500 штук.

Для прокормления собак промышленники заготавливают рыбу лососевых пород частью в виде юколы, частью в виде «аргиза» (т. е. рыбы слабо засоленной в ямах или деревянных вместилищах). Ино-



101. Р. Саранная. О. Беринга.

гда, впрочем, этот корм заменяется мясом случайно выброшенных на берег острова морских животных и отбросами от пищи самих алеутов.

Для нормального питания одной собаки во время работы жители считают достаточной дачу в $1\frac{1}{2}$ рыбы в сутки. По весьма скромному расчету, одна собака съедает в течении года 400 рыб, а все собаки острова, в зависимости от количества их—от 150 до 200 тысяч рыб, каковое количество обыкновенно и вылавливается в р. Саранной.

Хотя рыба, в особенности красная, в изобилии входит в указанную речку, но все же жителям приходится затрачивать достаточно много времени, чтобы заготовить потребное количество для своих «собачек».

Общая стоимость прокорма собак, если не принимать в расчет различных продуктов, уделяемых им алеутами от своего стола, считая по камчатским ценам 12 коп. за одну красную рыбу, колеблется в пределах от 10.000 до 24.000 рублей. Стоимость рыбы для годового прокормления одной упряжки собак в 9 штук—432 рубля. Кроме того, много времени тратится на перевозку рыбы в с. Никольское и на уход за собаками и значительные суммы расходуются на приобретение алыков, цепей для привязывания собак и т. п. Каждый день несколько промышленников уезжает в с. Саранное за рыбой. Нельзя признать такое положение вполне правильным; собаки служат, исключая немногих случаев, лишь для того, чтобы возить юколу и кислую рыбу для своего прокормления. Выгоды, получаемые промышленниками от собак, состоят: в возможности ездить на них по острову для целей пушного промысла, охоты за птицами и морским зерем, перевозки грузов и выкидняка с побережья.

Настоятельно необходимо выяснить, оправдываются ли расходы на собак. Обыкновенно одна часть промышленников приходит на лежбище пешком, другая приезжает на нартах; после убоя зверя промышленники везут в село Никольское мясо котиков на пищу себе и своим собакам. Шкуры котиков засаливаются в с. Северном и перевозятся в с. Никольское, где и происходит вторая их посолка.

Отдаленные песцовые ужожи предполагается объявить заповедными, а на ближние можно проникнуть и без помощи собак.

На о-ве Медном, общее протяжение которого около 30 миль, собак не имеется вовсе и промышленники ходят на промысел на лыжах. Результаты промысла—песцовые шкурки, не представляющие тяжеловесного груза, промышленники приносят в село Преображенское на себе, а на Камчатке охотники ходят на промысел пешком за 200—300 верст и остаются в отсутствии нередко по 1½—2 месяца. Из приведенных примеров можно прийти к заключению, что значительную роль в данных случаях играет привычка. Дабы не нарушать ее у беринговских промышленников, возможно оставить лишь 10 собачьих упряжек, каковое количество можно хорошо прокормить, заготовив около 96.000 рыб.

Бобровый промысел производится на ю. Беринга исключительно на ружье и имеет случайный характер. Учесть необходимость собак для бобрового промысла можно только в отрицательном смысле.

Более серьезное значение имеет перевозка грузов на собаках. К перевозке их на шлюпках надо отнестись отрицательно: из-за плохих ветренных погод последний способ сопряжен с неизбежными потерями товаров при выгрузке, так как удобного места для подхода загруженных шлюпок не имеется.

Устройство узкоколейки разрешило бы радикально вопрос о перевозке товаров и продуктов, но необходимость в других способах доставки не отпала бы: за отсутствием в с. Никольском помещения для хранения угля, перевозка его зимой по узкоколейке, занесенной снегом, не всегда возможна. С успехом все работы по перевозке грузов с Рифа удалось бы выполнить на одной паре волов. Имея же в виду прекрасные пастбища о. Беринга, прокормление их стоило бы недорого.

При уменьшении числа собак, рыба для питания людей может быть выловлена в реках Ладыгинской, Гаванской и Каменной, откуда нетрудно доставить ее в с. Никольское на шлюпках.

Рыбой, идущей теперь в пищу собакам, можно подкармливать значительное количество песцов, чем повысится цифра убоя зверя. Если нельзя сразу уничтожить всех собак, то и уменьшение численности их, кроме пользы делу и населению ничего принести не может.

Песцы.

На Командорских о-вах во времена Беринга было так много песцов, что спутникам Командора буквально приходилось отбиваться от назойливых животных. Они то и дело врываются в землянки, вырывают у людей из рук пищу, кусали больных и положительно отравляли жизнь измученного экипажа. Затем, с колонизацией о-вов число песцов начинает быстро сокращаться.

Ныне на о-ве Беринга песцовый промысел выдвигается на первый план по сравнению с котиковым, а на Медном он, оставляя позади себя котиковый, значительно уступает бобровому.

Потребность в пище является главной причиной, заставляющей зверя устраивать свои норы неподалеку от естественных магазинов ее. Такие находятся частью на лайде (намывная полоса прибоя), куда прибой выбрасывает различных морских животных от мелких ракообразных и моллюсков до огромного кита включительно, частью у богатых рыбой речек.

С наступлением зимних холодов, когда речки покроются льдом, песцы устремляются на лайду, которая остается в это время почти единственным местом, где возможно раздобыть пищу.

Конечно, и зимой в случае удачи, песец может поживиться внутри острова куропатками, полевыми мышами и кореньями; все же лайда дает несравненно больше.

При посещении лайды, песцы учитывают направление ветра и переходят для питания на наветренный берег, куда бурун в изобилии выбрасывает разнообразную пищу.

Обыкновенно, к началу промысла все ручьи и ключи бывают покрыты льдом и занесены снегом, почему песцы, в силу необходимости стекаются к лайде. При вскрытии желудков песцов, оказалось, что они питались главным образом рыбой.

Окраска беринговых песцов редко бывает вполне хороша, преобладают меха со значительными следами примеси белых особей. В отчетном году добыто промышленниками 15 белых песцов, что является значительным количеством по сравнению с прошлым годом. Раньше, по словам промышленников, белые песцы чаще встречались в северной части острова. До настоящего времени причины, вызывающие это явление, не установлены. Беринговские песцы очень боязливы и мало похожи на тех полудомашних животных, какими являются медновские. Причину этому надо искать в присутствии на острове Беринга большого количества собак.

Частые разъезды промышленников по острову заставляют зверя держаться всегда на стороже. Завидя песца, вся упряжка собак немедленно бросается догонять его и нередко бывали случаи, когда собаки разрывали зазевавшегося зверя. Достаточно крикнуть во время езды собакам «ваньках!» (алеутское прозвище песца) и они, еще не видя зверя, начинают мчаться, не разбирая дороги. Желая подбодрить уставших собак, алеуты обманывают их, произнося указанное слово, и незаметно, чтобы оно когда-нибудь не оказало желаемого действия. Напуганные собаками песцы, в особенности старые, редко подходят к селению.

В последние годы к тому же зачастую не исполняются правила, о держании собак на привязи. Только привоз достаточного количества крепких собачьих цепей, в которых теперь ощущается недостаток, может устранить этот беспорядок.

За исключением южной оконечности острова, куда не проникают собаки, на о. Беринга нельзя встретить картин, подобных медновским, где песцы без всякого страха приближаются к путешествующему по острову человеку и, следуя за ним в 5—10 шагах, провожают пришельца лаем, пока тот не удалится на значительное расстояние от места их обитания.

Охота на песца не сложна. Промышленник, расположившись вблизи песцовой тропинки, в случае удачи, может застрелить до 10 песцов в одну ночь. Не более сторожки песцы и по отношению к капканам. Последние часто устанавливаются у входа в норы, и песцы, несмотря на примитивную маскировку, все-таки попадают в них. Только старые песцы стремятся обойти такие капканы, но достаточно, насыпав с боков выхода снега, сделать подобие коридора, чтобы поймать и опытного зверя.

Песцовое хозяйство на Командорских о-вах, благодаря примитивному методу ведения его и усилившемуся до небывалых размеров хищничества со стороны алеутов, пришло в полный упадок. Последствия нерационального хозяйства выразились на о.о. Беринга и Медном крайне своеобразно.

Тщательные наблюдения, произведенные покойным А. И. Черским над песцами о. Медного, показывают, что из помета щенков в 4—10 экземпляров выживают в среднем около трех. Причинами гибели песцовой молодежи на о. Медном является главным образом недостаток пищи—ранней весной, до прилета птиц и осенью, после отлета. В первом случае погибают щенята ранних пометов вследствие недостатка молока у отощавших после суровой зимы самок, во втором—щенята, оставленные родителями, но еще не съумевшие приспособиться к борьбе за существование.

В прежнее время при интенсивном промысле котиков, когда убой зверя достигал нескольких десятков тысяч голов, песцы с осени имели обильный корм. Брошенные промышленниками тушки котиков служили обыденной пищей песцам, которые, разжирев и окрепнув, сравнительно легко переживали зимние месяцы и производили весной здоровое потомство. Лишившись, с падением котивого промысла, главного средства питания, песцы на о. Медном заметно уменьшаются в числе.

Из нижеприведенной таблицы видно, как влияло уменьшение боя котиков на песцовый промысел.

Таблица убоя котиков и песцов на о. Медном.

| Год. | Добыто котиков. | Добыто песцов. | Запуски. |
|------|-------------------|-------------------|----------|
| 1909 | 3.786 | 722 | — |
| 1910 | 2.070 | — | запуск |
| 1911 | запуск | 461 | — |
| 1912 | » | — | запуск |
| 1913 | » | 440 | — |
| 1914 | » | — | запуск |
| 1915 | » | 348 | — |
| 1916 | » | — | запуск |
| 1917 | 500 | прод. 11 | » |
| 1918 | убоя не было | 255 | — |
| 1919 | 384 | прод. 37—19 дохл. | запуск |
| 1920 | 500 хол. 118 сек. | 252 | — |

Осенью 1921 года на о. Медном насчитывалось только около 100 пар взрослых песцов.

Стремительное падение песцового промысла заставило администрацию в 1917 году объявить (вопреки установленным правилам—вести убой зверя через год) запуск песцов еще на одну зиму.

Эта мера не спасла песцового промысла. Дело не улучшилось и с окончанием запуска котиков, так как тушек упромышленного зверя оказалось крайне недостаточно даже для заготовки солонины в пищу жителям.

Кроме котикового мяса песцы очень охотно питаются рыбой, причем предпочитают ее в кислом виде. В 1917 году по настоянию А. И. Черского была сделана попытка подкормить песцов рыбой. Благодаря лености алеутов, дело подкормки не наладилось, несмотря на изобилие рыбы в морских водах, окружающих Командоры.

При переходе к культурному пушному хозяйству, заготовка рыбы не представит никаких затруднений и крупных затрат. Один человек на удочку легко может наловить в течение часа 30—40 экземпляров трески или судачков, а два человека в течении 2-х часов времени во время хода красной рыбы выбрасывают на берег руками 40 штук рыб.

В настоящее время на о. Беринга насчитывается, по наблюдениям караулов и промышленников, около 400 пар взрослых песцов, то есть в четыре раза больше, чем на Медном. По качеству меха песцы, добываемые на о. Беринга, стоят ниже медновских. Вследствие спаривания голубых песцов с белыми, последние годы почти 80% беринговских мехов носят на себе явные признаки помеси белых особей. Хотя промышленникам о. Беринга хорошо известно, что белых песцов должно убивать, где бы они не встречались и во всякое время года, но за обширностью, а иногда и недоступностью некоторых мест острова это не исполняется. Некоторые уходы острова посещаются промышленниками в лучшем случае один раз в год, а иногда и реже. Восстановление чистоты крови голубых песцов, выродившихся в нечто среднее между голубыми и белыми, потребует каких-нибудь радикальных мер, вроде поголовного истребления песцов по всему острову и заселения его песцами с о. Медного, или немедленного перехода к культурному песцовому хозяйству, при котором, хотя и немного медленнее, можно постепенным подбором с помощью ловушек-кормушек избавиться от непородистых производителей.

Ловушки-кормушки должны быть выстроены, как упоминалось выше, по типу, принятому на о.о. Прибылова, с некоторыми изменениями.

План подкармливания песцов следующий: с первого октября в определенные сроки вокруг обнесенного сеткой двора и внутри его разбрасывается рыба. После того, как песцы, постепенно при-

выкнуд, станут посещать самый двор, рыбу кладут только в нем. В декабре, на основании правил осмотра и убоя песцов, пойманных ловушками, должен производиться отбор определенного количества производителей для племени и убой всех остальных взрослых песцов. В первое время на о. Беринга можно ограничиться только тремя кормушками. Расчитывая, что в каждой из них понадобится кормить сто песцов в течении 6 зимних месяцев, при даче одному животному в сутки половину юколы, необходимо заготовить 27.000 рыб. Юколу для пищи удобно хранить на чердаке домика при кормушке-ловушке.

В то же время, в целях уничтожения белых песцов, полезно всячески поощрять истребление их, выдавая промышленникам повышенные денежные награды за доставленные шкуры белых песцов.

В настоящее время добыча песцов производится капканами и в тех случаях, когда этот способ почему либо не дает желательных результатов—на ружье. Снятый на ухажах с песцов мех досушивается в селении. Алеуты привыкли снимать мех без когтей, уговоры и указания на то, что пушнина от этого теряет в цене, остаются без внимания. Приготовленную пушнину до 1916—1917 г. г. алеуты тотчас же сдавали чинам промысловой администрации, которые отсылали ее с первым пароходом в адрес учреждения, ведавшего островами. Теперь промышленники находят, что посредничество агентов Дальрыбохоты на островах излишне. Стоит больших усилий получить пушнину и то обыкновенно уже по приходе парохода. Были случаи, когда алеуты делали постановления сдавать пушнину самим кому либо, например Союзу Камчатских Кооперативов (1920 г.). Особое внимание следует обратить на вкоренившуюся в последние годы мысль, что Командорские пушные богатства являются исключительно достоянием алеутов и привычку промышленников добывать песцов более, чем разрешается надзором. Скрытый излишек идет в частную продажу на пароходы разным приезжим спекулянтам почти всегда в обмен на спирт. В зиму 1920 г., по собранным мною неофициальным сведениям промышленниками о. Медного добыто минимум 650 песцовых шкур. Исключив из этого количества 252 экземпляра упромышленных с разрешения администрации и сданных по акту в казну, остальные 400 штук составляют тайный убой.

В зиму 1922—23 г. г. цифра тайно упромышленных песцов достигла 400—500 штук.

В виду полной безнаказанности, нужно ожидать тайного убоя песцов и в дальнейшем. Малочисленная администрация о-вов при существующих условиях воспрепятствовать хищничеству не в состоянии и, если не будут приняты соответствующие меры, промысел грозит окончательно прекратиться.

Время промысла истекшего года совпало с неблагоприятными климатическими условиями. Запоздалая зима, малоснежие и оттепели с дождем препятствовали правильной постановке капканов; потом длительные пурги заносили капканы толстым слоем снега. Производить же охоту на ружье не позволяли темные ночи.

В некоторых местах неделями не являлось возможности перейти непропуски; промышленники, будучи заперты в какойнибудь бухте, вынуждены были ограничить район охоты лишь незначительной частью своего уюжа. В зависимости от условий местности, промысел производился на капкан или ружье.

Уменьшение зверя стало, наконец, настолько велико, что об этом начали поговаривать и сами алеуты. Причинами такого явления они считали: во-первых, производство промыслов без очередных запусков, начиная с 1917 года; во-вторых, хищничество японцев, разорвавших песцовые норы, и, в-третьих, пребывание значительного количества песцов внутри острова у незамерзающих ключей.

Признавая основательность перечисленных причин, нельзя не упомянуть, что главнейшей из них является хищничество самих алеутов. От промышленников, тщательно скрывающих результаты своих наблюдений, добиться определенных данных невозможно. Обыкновенно, на вопрос о числе зверя алеуты отвечают уклончиво: «не знаю», «не подсчитывал» и т. п.

Из наблюдений чинов надзора как во время промысла, так и по окончании его, особенно в период брачных взаимоотношений, без особых ошибок можно прийти к заключению, что число оставшихся после промысла 1922 г. песцов на о. Беринга не превышает 1500 экземпляров.

Нижеприведенные таблицы количества песцов на Командор. о-вах составлены из расчетов, что одна пара старых животных принесет в год потомство $1\frac{1}{2}$ молодых особи и 1 пара молодых— $\frac{3}{4}$ пары щенков (т. е. 2 пары—трех щенков). Естественная смертность старых—10% и молодых—20%. Цифры приплода, для избежания ошибок в сторону увеличения, взяты минимальные, так как обыкновенно помет щенков у старой пары песцов бывает от 4-х до 10-ти экземпляров. Расчет сделан в парах.

Для острова Медного общую численность песцов, оставшихся после убоя, согласно имеющихся наблюдений, можно без особой ошибки определить в количестве 140 пар, из коих 90 старых и 50 годовалых. Здесь будет и иной расчет приплода, а именно: одна пара старых песцов даст годовое потомство в 2 пары, а одна пара молодых—одну пару. Смертность остается та-же—10%.

ОСТРОВ БЕРИНГА.

| Возраст песцов. | 1923 | 1924 | 1925 |
|--------------------------------|--|--|---|
| Старых песцов | 350 | 270*) | 387 |
| Годовалых . . . | 400 | 660 | 720 |
| Сеголеток . . . | $350 + \frac{1}{2} \text{п. пот.}^{**}) = 525$ $400 - 10\% \text{ смерт.} = 300$ 825 | $270 + \frac{1}{2} \text{п. пот.} = 405$ $660 - 10\% \text{ смерт.} = 495$ 900 | $387 + \frac{1}{2} \text{п. пот.} = 583$ $720 - 10\% \text{ смерт.} = 540$ 1123 |
| Всего песцов . . | $350 + 400 + 825 = 1575$ | $270 + 660 + 900 = 1830$ | $387 + 720 + 1123 = 2230$ |
| Убито старых и годовалых . . . | 450 | 500 | 600 |
| Осталось | 1125 | 1330 | 1630 |

ОСТРОВ МЕДНЫЙ.

| Возраст песцов. | 1923 | 1924 | 1925 |
|--------------------------------|--|---|--|
| Старых песцов | 90 | 36*) | 84 |
| Годовалых . . | 50 | 207 | 251 |
| Сеголеток . . . | $90 \times 2 = 180$ $50 \times 1 = 50$ 230 | $36 \times 2 = 72$ $207 \times 1 = 207$ 279 | $84 \times 2 = 168$ $251 \times 1 = 251$ 419 |
| Всего песцов . . | $90 + 50 + 230 = 370$ | $36 + 207 + 279 = 522$ | $84 + 251 + 419 = 754$ |
| Убито старых и годовалых . . . | 100 | 150 | 300 |
| Осталось | 270 | 372 | 454 |

Морские котики.

К Командорским о-вам морские котики подходят в июне, июле и августе месяцах, а после бывают у берегов Камчатки больше, чем около Америки. На Камчатке они держатся около р. Жупановой и около Кроновского мыса.

Вред, принесенный хищнической охотой японцев, в последнее десятилетие исчисляется не только количеством убитых животных (главным образом маток), но также громадным процентом утонувших подранков, не говоря уже о гибнущей молодежи. Кроме того, вероятно, гибнет много маток весной на пути к о-вам. В море беременная матка представляет из себя легкую добычу для человека и для касатки.

*) Цифра 270 получена из $350 + 400 = 750 - 450 = 300 - 10\% = 270$.

**) Потомства.

Убой молодых самок, собственно говоря, начался давно, сперва на Прибылевых о-вах, потом на Курильских и в последние годы на Командорских.

Вследствие хищничества японцев множество котиков было выбито. На о-ве Беринга старые самцы сделались редкими, тогда как уменьшение количества самок не так еще бросалось в глаза.

На острове Медном, напротив, старых самцов больше, а количество самок уменьшилось в громадной степени. Избиение самцов в лучшие периоды их жизни ведет к тому, что прекращаются их



102. Лежище Водопад на о. Беринг.

производительные способности и тем уменьшается в значительной степени количество рождающихся дитенышей.

Отношение количества секачей к маткам в те же последние три года можно видеть из следующей таблицы:

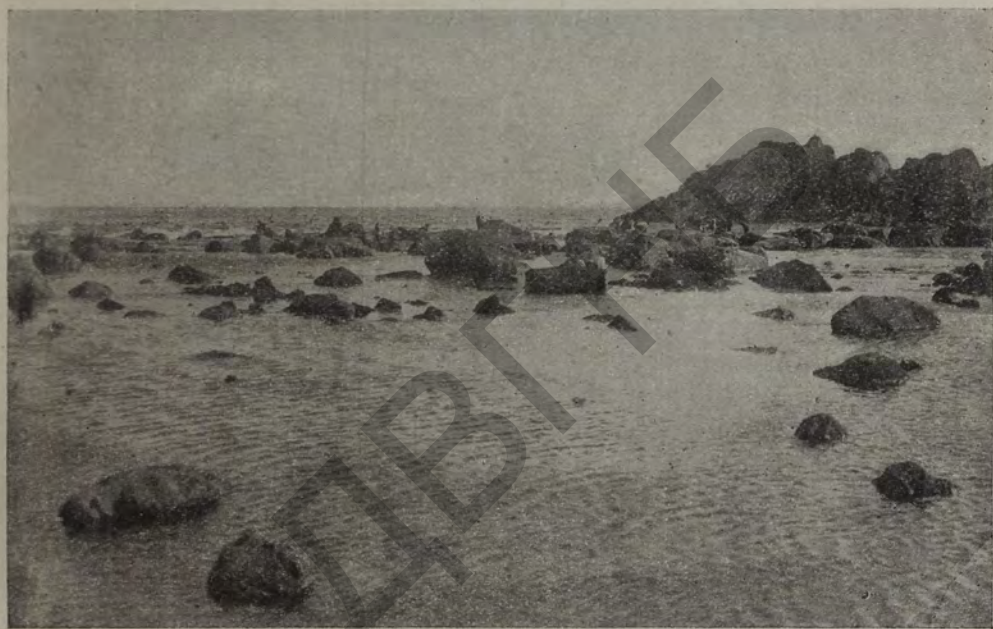
| Группы котиков. | 1919 г. 4 августа. | 1920 г. 7 августа. | 1921 г. 13 августа. |
|------------------------|-----------------------|-----------------------|------------------------|
| Секачей гарем. | 202 | 153 | 300 |
| Маток. | 2808 | 4418 | 2390 |
| Секачей безгар. | 163 | 270 | 257 |
| Отношение в гарем. | | | |
| числа секачей к маткам | 1:14 | 1:29 | 1:8 |

При полном недоверии к данным караулов, все же бросается в глаза излишек секачей. За исключением 1920 г., когда отношение 1:29 было нормальным, если цифру маток—4.418 признать досто-

верной, в 1919 г. таковое повышается до 1:14, в 1921 г.—1:8, а в 1922 г. 1:5, т. е. гораздо выше принятого ныне в американском стаде—1:35. Наличие же еще громадного числа безгаремных секачей является постоянной помехой для нормальной жизни гаремов и служит показателем полной безхозяйственности.

В настоящее время на о. Беринга существует только одно котиковое лежбище, «Северное», расположенное верстах в 15—17 от с. Никольского, на самой северной оконечности острова.

Лежбище состоит из отдельных участков, носящих названия: Риф, Сивучий Камень и Малый Сивучий Камень.



103. Лежбище котиков на о. Беринга.

По журналам караула, производящего глазомерный подсчет котиков, на северном лежбище о-ва Беринга, видно, в каких цифрах выражался привал котиков по годам:

| | | | | | |
|------|-------|--------------|------|-------|--------------|
| 1919 | | 3895 котиков | 1921 | | 4760 котиков |
| 1920 | | 3371 » | 1922 | | 3642 » |

В течение последних лет на северо-западной оконечности острова, у б. Песчаной, неоднократно наблюдалась на воде группа морских котиков. По мнению опытных промышленников, возможно ожидать образования нового лежбища, если животных никто не будет тревожить.

По своему местоположению эта бухта является удобным местом для лежбищ; у берега есть много рифов, о которых разби-

ваются буруны. Наблюдения караула должны установить, состоится ли в настоящем году выход на берег секачей и маток, а также появятся ли черные котики, присутствие которых и установит образование нового лежбища.

На Медном в настоящее время существуют 8 котиковых лежбищ: Лебяжье, Урилье, Палата, Запалата, Секачинское, Водопад, Говорушечье и Бабичий Подъем. Все они расположены по юго-западной стороне острова.



104. Лежбище Секачинское. О. Медный.

Подсчет котиков на лежбищах о-ва Медного выражается в следующих цифрах:

| | | | | | | | |
|------|-------|-------|---------|------|-------|-------|---------|
| 1919 | | 11023 | котиков | 1921 | | 14105 | котиков |
| 1920 | | 9595 | » | 1922 | | 10315 | » |

Тревожимые хищниками, котики в течение последнего пятилетия образовали новое, довольно значительное лежбище на южной оконечности о. Медного.

Установить хотя бы приблизительно его численность не удалось, за отсутствием систематических наблюдений. Посещение нового лежбища сопряжено с большими неудобствами. В хорошую погоду, при отсутствии прилива, возможно зайти на шлюпке в от-

крытую бухту «Большую», расположенную неподалеку от лежбища; сухопутных путей сообщения нет. Только лучшие ходоки из алеутов пробирались туда по обрывистым скалам с риском сорваться в пропасть. Особенно труден подъем с перешейка. Его можно значительно облегчить при помощи веревок, для чего необходимо протянуть их по склонам ущелий и надежно укрепить на крепко вбитых в камни железных стержнях.

Главной причиной, вызвавшей образование нового лежбища, чины надзора считают усилившееся хищничество со стороны охранников-алеутов.



105. Часть лежбища Лебяжьего. О. Медный.

Одновременно с появлением котиков на юго-восточной оконечности число зверя на некоторых из ближайших к Глинке лежбищ заметно стало уменьшаться. Одно из них, «Западное», совершенно прекратило свое существование.

Какая же причина столь быстрого сокращения числа котиков на Командорских островах? Любопытно по этому поводу привести историческую справку. Запрещение убоя котиков, хотя бы в течение одного года, на котором настаивал главноуправляющий делами Российско-Американской К-о, даже в то время было более чем необходимым. По его настоянию, первый запуск на котиков был в 1844—1847 г.г. Затем следовал период массового избиения котиков на леж-

бищах, потом хищничество японцев в море, новый запуск с 1911—1914 г.г. и, наконец, хищничество самих командорцев, продолжающееся и ныне. Некоторую пользу для выяснения этого вопроса может оказать следующая справка: в 1910 году, когда мясной вопрос для алеутов почти не существовал (тушки котиков в большом числе бросались на подкорм песцам), им было разрешено поднимать в свою пользу серых котиков, убитых бурунами. Сразу убитых бурунами животных оказалось 800. Кроме того, некоторое количество поступило тайком на пароходы. В 1911 году такого разрешения дано не было, и число убитых бурунами котиков сократилось до 100 штук.

Алеуты, правда, защищают лежбища котиков от нападения морских зверопромышленников, но делают они это, конечно, по соображениям чисто эгоистического характера.

Общность интересов населения и охраны делает положительно невозможным получение хоть каких-нибудь сведений распросным путем.

Спрашивается, возможно ли, при воззрениях алеутов на пушные богатства о-вов как на свою собственность, допустить хоть на миг, что береговая охрана отвечает своему назначению?

Вокруг Командорских о-вов и, в особенности, в проливе между ними большими стаями держатся свирепые касатки (*Orca gladiator*). Эти китообразные являются тиграми среди морских зверей. Неоднократно была замечена охота касаток на котиков. Надо полагать, что много котиков гибнет от них во время путешествия по Великому океану и, в особенности, по мере приближения к Командорским островам.

Морские бобры.

Во время пребывания Steller'a в 1741 году на острове Медном бобры там не водились, но за то они во множестве обитали на о-ве Беринга. Затем, с переселением алеутов на этот остров, начинается период их беспощадного истребления (1742—1750 г.г.). Так, в 1745 году промышленники Басов и Трапезников добыли 1600 бобровых шкур, а в 1748 году они снова добыли там 1350 бобров. С начала сороковых годов прошлого столетия бобры с Командорских о-вов исчезли совсем. Появление их на о. Медном совпадает с усиленной охотой за ними американцев и японцев на Курильских о-вах.

Бобровый промысел за 1899—1903 г.г. достигает до 200—250 бобров в год, т. е. одной десятой всех предполагаемых животных. Десять лет тому назад добывали еще на Командорских островах около 350 бобров в год, а в 1910 году было добыто лишь 93 зверя.

Современное количество бобров, живущих на о-вах, является только печальной тенью тех многочисленных табунов, которые находили себе когда то приют у безлюдных, пустынных берегов.

Ниже приведены результаты промысла бобров в течение 5-ти последних лет:

| | |
|------------|-----------------------|
| 1917 | 31 бобр и 1 медведка. |
| 1918 | 31 » |
| 1919 | 23 » |
| 1920 | 17 » |
| 1921 | 10 » |

Морской бобр—очень пугливое, очень чуткое и осторожное животное. Если землетрясение, или хищники беспокоят бобров, они покидают лежбища и уходят на значительные расстояния, ища пустынных берегов с подводными камнями и морской капустой. Даже проходящий мимо пароход своим дымом заставляет бобров уходить и искать нового места, и пройдет много времени, пока бобры снова вернуться на старые камни. Зная это, хищники, чтобы отогнать бобров от берегов, мажут камни лежбища смолой, запах которой действительно отгоняет бобров в море, где шхуны, воспользовавшись этим, промышляют их.

К великому счастью для бобров, энергия администрации натывается на непреодолимое препятствие в лице самих алеутов. Алеуты—это антиподы охотников, если под последним разумеют людей, вносящих в преследование зверя страсть. Бобров спасает отчаянная лень командорцев.

Число замеченных в 1921 году животных, согласно записей караульного журнала, достигло 155 голов, а в 1922 г. наивысшее количество бобров, замеченное в один день (14 июля), достигло 175 экземпляров. По словам алеутов, есть один бобр снежно-белого цвета (альбинос).

Принимая во внимание крайнюю осторожность зверя, а также отсутствие единовременных наблюдений по всему пространству заповедной полосы, можно считать, как показала практика предыдущих лет, общую численность бобров на северной оконечности о. Медного вдвое больше обнаруженной, т. е., в данном случае, до 300—350 экземпляров.

Изредка встречались бобры также на южной оконечности о-ва Беринга, но за отсутствием систематических наблюдений определить число их не представляется возможным. В последние годы беринговские промышленники неоднократно замечали бобров у м. Манати.

Опытные медновские промышленники единогласно утверждают, что число бобров с каждым годом заметно увеличивается. По мнению тех же промышленников, скорому восстановлению бобровых стад, истребленных хищниками в период от начала русско-японской войны до заключения Вашингтонской конвенции о международной охране котиков, мешают возобновившийся в последние годы хищнический убой зверя японцами и сетной промысел, который будто бы в сильной степени распугивает бобров. Факты хищничества, зафиксированные документами, дают неоспоримые доказательства правильности высказанного промышленниками мнения относительно урона, наносимого японцами, но подтверждение вреда сетного промысла может быть установлено только многократными, тщательными наблюдениями.

Не боясь впасть в ошибку, следует сказать, что едва ли можно изыскать такие способы промысла, которые дали бы возможность избежать распугивания бобров, так как уже одно присутствие людей отражается на спокойствии осторожного зверя.

Крайне полезно, в виде опыта, параллельно с сетным промыслом, ввести применение для бобров винтовки с глушителем звука выстрела.

Вначале следует разрешить бой бобров такими винтовками в районе северо-западной оконечности, начиная от ближайшего к лагерю пролива Сулковского до Красного Мыса включительно, во время сетного промысла.

Успешный бой с помощью глушителей, приходящих в большом количестве на острова сивучей, в значительной степени облегчил бы заготовку мясных запасов, как для пищи, так и для корма песцам. Всех винтовок необходимо 12 штук,—шесть на о. Медный и столько же на о. Беринга.

Промысел за последние годы.

Сведения о пушнине, добытой в 1920 г. на Командорских о-вах.

| Наименование пушнины. | С о. Беринга. | С о. Медного. | ВСЕГО. |
|--------------------------------|---------------|---------------|--------|
| Шкур холостяков | 818 | — | 818 |
| » секачей | 75 | — | 75 |
| » серых котиков | 4 | — | 4 |
| Лоскутов гол. песцов | 1 | — | 1 |
| Шкур гол. песцов | 614 | 250 | 864 |
| » бел. песцов | 6 | — | 6 |
| Лоскутов гол. песцов | 2 | 2 | 4 |
| Шкур морских бобров | — | 17 | 17 |

Промысел в 1921 г.

| Наименование пушнины. | С о. Беринга. | С о. Медного. | ВСЕГО. |
|-------------------------------------|----------------|---------------|--------|
| Шкур холостяков | 2 | 29 | 31 |
| » маток | — | 1 | 1 |
| » холост. дохл. | 3 | — | 3 |
| » секачей | 66, из них | — | 16 |
| | розд. 50 пром. | | |
| » бобров | — | 10 | 10 |
| » гол. песцов | 700 | 102 | 802 |
| » гол. песц. поднятых дохл. | 6 | 1 | 7 |
| Лоскут. гол. песцов | 2 | — | 2 |
| Шкур бел. песцов | — | — | — |

Промысел в 1922 г.

| Наименование пушнины. | С о. Беринга. | С о. Медного. | ВСЕГО |
|---|---------------|---------------|-------|
| Шкур холостяков | 76 | — | 76 |
| » секачей | 34 (все | — | — |
| | розданы) | | |
| » маток | 1 | — | 1 |
| » сер. котиков | 2 | — | 2 |
| » бобров сданных без сорт. | — | 1 | 1 |
| » бобров 2 сор. | — | 1 | 1 |
| » гол. песца 1 сорта | 521 | 177 | 698 |
| » голуб. пес. 2 сор. | 41 | 11 | 52 |
| » гол. песца 3 сорта | 2 (подн. | — | 2 |
| | дохлыми) | | |
| Лоскутов гол. песца подн. дохл. | 6 | — | 6 |
| Шкур бел. песца | 15 | — | 15 |

На о. Беринга специального места для хранения шкур не имеется. Арендаторы о-вов обыкновенно держали шкуры на чердаках продовольственного склада. После перехода эксплуатации промыслов в казну, шкуры развешивались в верхней комнате здания уездного управления. Теперь эта комната, вследствие порчи крыши, не может служить для этой цели, почему в прошлую зиму шкуры песцов пришлось повесить в коридоре здания школы.

На о. Медном меха хранятся в квартире помощника начальника Командорских о-вов, в двух шкафах.

Такие условия хранения ценной пушнины надо считать неудовлетворительными.

Заключение.

Просматривая библиографию, мы видим, что ни о чем так много не писалось, как о злополучных Командорских о-вах. Книги, доклады, отчеты следовали друг за другом. В виде больших фолиантов и тонких брошюр они печатались, издавались и прятались в шкафах для того, чтобы к этому вопросу прибавить в библиотеке еще несколько номеров. Исписаны кипы бумаги, а дело нисколько не подвинулось вперед.

Надо считать, что вопрос о Командорских о-вах достаточно уже освещен. Теперь следует наметить план работ и проводить его в жизнь из года в год систематически и планомерно.

Прежде всего надо решить кардинальный вопрос — что из себя представляют Командорские о-ва: местожительство алеутов или естественный питомник пушных зверей, имеющий государственное значение?

Если это просто местожительство 364 алеутов, то немедленно следует убрать оттуда надзор и охрану и предоставить местным жителям избивать бобров, котиков и песцов, оставив навсегда всякие заботы со стороны казны о снабжении их продовольствием и предметами первой необходимости.

Если это естественный питомник ценных цушных зверей, имеющих государственное значение, то и отношение к нему должно быть как к таковому.

Всякое другое решение будет неудачным компромиссом, от которого будут страдать интересы населения и интересы Республики.

Ниже приведены те мероприятия, которые необходимо провести в жизнь, как в видах благосостояния жителей на Командорах, так и ради сохранения пушного зверя.

В самом деле, пушное хозяйство на Командорах не сложно, — оно проще обыкновенного скотоводства; нужно только вести это хозяйство с тою осмотрительностью, которая отсутствовала раньше. Надо организовать его так, чтобы не было избыточного боя песцов, котиков и бобров и чтобы всегда в запасе находился достаточный контингент молодых самок.

Далее, единственными способами обогащения лежбищ котиками должны быть:

- 1) Полное запрещение ловли котиков на вечные времена в открытом море в полосе 250 верст во все стороны от о-вов.

- 2) а. Установить следующее положение, в силу которого Дальрыбохота должна раз навсегда отказаться от управления Командорскими о-вами в административно-политическом отношении, т. к. совмещение в лице начальника Командорских о-вов, назначаемого Даль-

рыбохотой, всех функций по управлению последними крайне вредно отражается на деле, мешает его прямой работе по заведыванию промыслами, а также и его научным занятиям и, в связи с этим, полагает:

2) б. Ходатайствовать перед кем следует о назначении на Командоры соответствующих лиц для несения работ по административно-политической части;

2) в. Присвоить, в силу вышесказанного, должности сотрудника, заведывающего промыслами, наименование: «Начальника Промыслов на Командорских о-вах».

3) Выселить в течение ближайших двух лет с Командорских о-вов на Камчатку все признанное излишним население, согласовав этот вопрос с Камчатской администрацией, ибо содержание такого числа работников (364 душ алеутов обоого пола) не вызывается потребностью самых промыслов и является следовательно не рациональным с хозяйственной точки зрения, а установившийся порядок подкармливания не желающих заниматься каким либо трудом алеутов—противоречит основным принципам Советской власти.

По точному подсчету для правильного несения караульной службы и производства пушного промысла в масштабе раза в два больше чем настоящий, необходимо оставить на островах следующее количество промышленников:

| | На о. Медном. | На о. Беринга. |
|------------------|---------------|----------------|
| Караул | 26 чел. | 16 чел. |
| Промышленн. | 14 чел. | 19 чел. |
| Итого | 40 чел.*) | 35 чел.*) |

Таким образом из 60 промышленников, живущих на о. Медном, необходимо выселить 20 или $\frac{1}{3}$ и из 70 алеутов на о. Беринга—35 т. е. половину.

Опыт переселения алеутов к мысу Лопатка оказался неудачным. Чтобы не повторить этих ошибок, надо командорцев сажать на материке небольшими группами среди русского населения с годовым запасом продовольствия и денежной ссудой на обустройство хозяйства, чтоб они за это время, глядя на соседей, могли усвоить новые формы жизни. Выселяемых необходимо снабдить рыболовными сетями и промысловым снаряжением. Каждый промышленник, выселяемый с Командорских о-вов, должен получить кроме этого одну упряжку собак с нартами. Для всех выселяемых алеутов надлежит, взамен оставляемых на Командорах домов, выстроить таковые там, где будет избрано место для их заселения.

*) 75 промышленников с их семьями.



4) Проживающих на о-вах алеутов рассматривать не как вольных охотников, а как служащих Дальрыбохоты. Вследствие чего, добываемая ими пушнина не является частной собственностью, а принадлежит государству, как упромышленная в его питомнике, на содержание которого тратятся большие денежные средства. А потому: — выдача алеутам продуктов питания и предметов первой необходимости, должна производиться только за фактически произведенную ими работу.

Оставленных на островах алеутов необходимо использовать, как для целей промысла, так и в особенности для проложения необходимых дорог, устройства телефонной сети и охраны островов. Должны быть выработаны такие нормы оценки труда алеутов, применительно к существующим ставкам на материке. Наиболее подходящей является годовая оплата труда по категориям работы.

Расценка шкур должна определяться на каждый год в зависимости от количества назначенного к промыслу зверя. При большом количестве его пошкурная плата понижается, при меньшем — повышается.

5) Повести самую решительную борьбу с хищниками японцами и алеутами, приняв все меры, чтобы вся тайно упромышленная и скрываемая ими пушнина, была сдана Начальнику Промыслов Командорских о-вов.

6) По выселении части алеутов на материк материал от оставшихся после них домов израсходовать на приведение в жилое состояние остальных зданий.

7) Вследствие незнакомства алеутов с плотничным, кузнечным ремеслами и кладкой печей из кирпича, послать на Командорские о-ва, в качестве инструкторов трех человек рабочих, указанных специальностей. Летом означенные люди будут заняты ловлей рыбы для песцов, ремонтом здания и всеми другими текущими работами. Зимой эти рабочие будут исполнять обязанности сторожей при ловушках-кормушках, канцелярии, а на о. Беринга, кроме того, два из них будут заняты по уходу за лошадьми, волами и собаками.

8) Так как на Командорах имеется чрезвычайно много ездовых собак, содержание которых с одной стороны обходится крайне дорого и, с другой стороны, не вызывается какой либо необходимостью, а напротив, способствует только хищничеству алеутов, принять меры к совершенному уничтожению собак, заменив их другими рабочими животными, или в крайнем случае довести их число до минимума.

9) Доставить на Командоры в распоряжение начальника Промыслов одно небольшое орудие с огнеприпасами к нему для борьбы с хищниками.

10) Многолетний опыт по наблюдению за охотой на бобров показал, что количество найденных алеутами, якобы, дохлых бобров с каждым годом увеличивается. Промышленники, препровождая шкуры таких животных, не представляют никаких положительных данных, кои служили бы доказательством того обстоятельства, что шкуры эти действительно были сняты с павших животных. Алеутами в данном случае руководит исключительно только денежная заинтересованность, т. к. стоимость шкуры морского бобра, найденного дохлым, по, ни начем не основанному праву, всецело поступает в распоряжение промышленника.

Подобное расхищение пушных богатств Командорских о-вов безусловно недопустимо. Павшие бобры являются такой же собственностью Республики, как и добытые на охоте и на общем основании должны поступать в доход казны.

11) Дабы пушнина не теряла ценности необходимо построить специальную камеру или устроить в одном из казенных зданий надлежащее хранилище для шкур, солидно обезопасив его от вторжения мышей.

12) Настоятельно необходимо на острове Медном поставить маленькую радиостанцию, для связи с о-вом Беринга.

13) Все поселки на о-вах и места пребывания караулов должны быть соединены телефонами, дабы по вызову, вся охрана могла сконцентрироваться в одном пункте.

14) Чтобы не таскать шкур с отдаленных лежбищ, делаются отгоны котиков на далекое расстояние иногда даже через весь остров, отчего много животных запаливается и гибнет. Нужно устроить засольные сараи около самих лежбищ. Там-же медновцы могли бы для себя засаливать и котиковое мясо.

15) Надо уничтожить динамитом непропуски в тех местах, где они мешают сообщению по намывной полосе прибоа.

16) Там, где приходится карабкаться по кручам, следует положить деревянные лестницы.

17) Для охраны о-вов со стороны моря необходимо завести моторные шлюпки такого размера, чтобы сама команда могла их тащить на берег в любом месте и в любое время. Кроме того необходим еще один большой моторный катер, такого же типа, как имеющийся ныне, только с ходом в 8—9 миль в час.

18) На катер надо дать одну специальную пушку и снаряды с гарпунами для боя касаток, которые подпускают к себе очень близко. Убитые животные будут прибукиривываться к берегу и оставляться там для подкормки песцов.

19) Ныне за недостатком котикового мяса командорцам придется переходить на рыбу. На о. Беринга река Саранная изобилует красной рыбой, которая входит в нее во множестве. На о. Медном следует организовать весьма прибыльный промысел судачков.

20) На о. Беринге доктором Дыбовским была сделана попытка разведения северных оленей. В 1882 году туда доставлено было 4 самца и 11 маток. Попытка эта увенчалась успехом и олени стали быстро размножаться. К 1910 г. там насчитывалось уже около 150 голов животных.

В конце концов благое начинание Дыбовского свелось на нет. Этому было две причины: 1) случайная и 2) хищничество самих алеутов. Первая причина: в южной части о-ва Беринга есть длинные узкие ущелья. Зимой на верхних краях таких ущелий скопляется много снега. Места эти очень опасны, потому что достаточно бывает порыва ветра, или более или менее сильного сотрясения воздуха, чтобы произошел обвал. Однажды во время снежной бури большое стадо оленей забилось в такое ущелье, где и погибло в момент землетрясения. Вторая причина: несмотря на запрет, алеуты всегда тихоньку били оленей. Тогда зверь стал удаляться в южную часть острова, где и пропал от бескормицы.

Следует вторично привести оленей, но на этот раз с оленеводами.

21) Из других мероприятий, направленных в сторону материального улучшения жизни командорских жителей, следует указать на переселение на о. Медный горных баранов с полуострова Камчатки.

22) Из домашних животных и птиц можно и следует разводить коз, свиней и кур.

23) Доставить с севера несколько пар лемингов. Эти грызуны невероятно скоро плодятся и на севере составляют любимую пищу песцов.

24) Для обслуживания Командор нужно иметь специальное судно, грузового типа, около тысячи регистровых тонн, с небольшим количеством пассажирских кают. Таким именно был пароход «Котик» (теперь «Ставрополь»). Исполняя поручения Дальрыбохоты, он мог бы содержать себя, перевозя частные грузы и пассажиров.

Неотложность вышеперечисленных мероприятий к упорядочению пушного хозяйства на Командорских о-вах — очевидна, почему надлежит приступить к нему немедленно. Только при этом условии Командоры могут приобрести значение неприкосновенного капитала, проценты с которого в виде избытка зверей могут быть вывозимы на другие острова и на материк в целях промышленного звероводства.

В КРАЕВАЯ
НАУЧНАЯ
БИБЛИОТЕКА

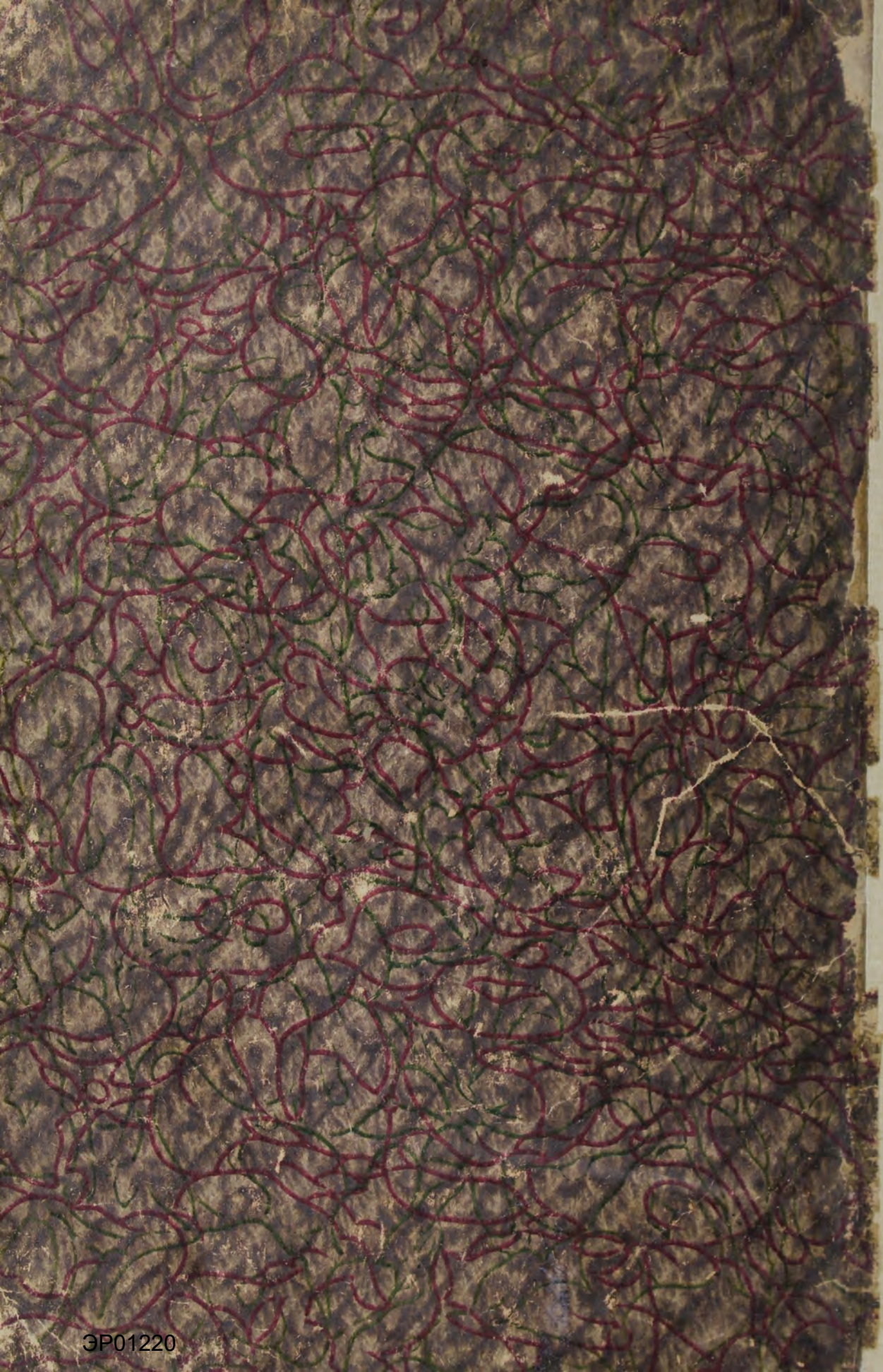
БИБЛИОТЕКА

ХАБАРОВСКО-КРАЕВЫЙ
ГОС. МУЗЕЙ

ДВГНБ

ДВГНЪ

ДВГНЪ



ЭР01220